

การส่งเสริมการเกษตรแปลงใหญ่

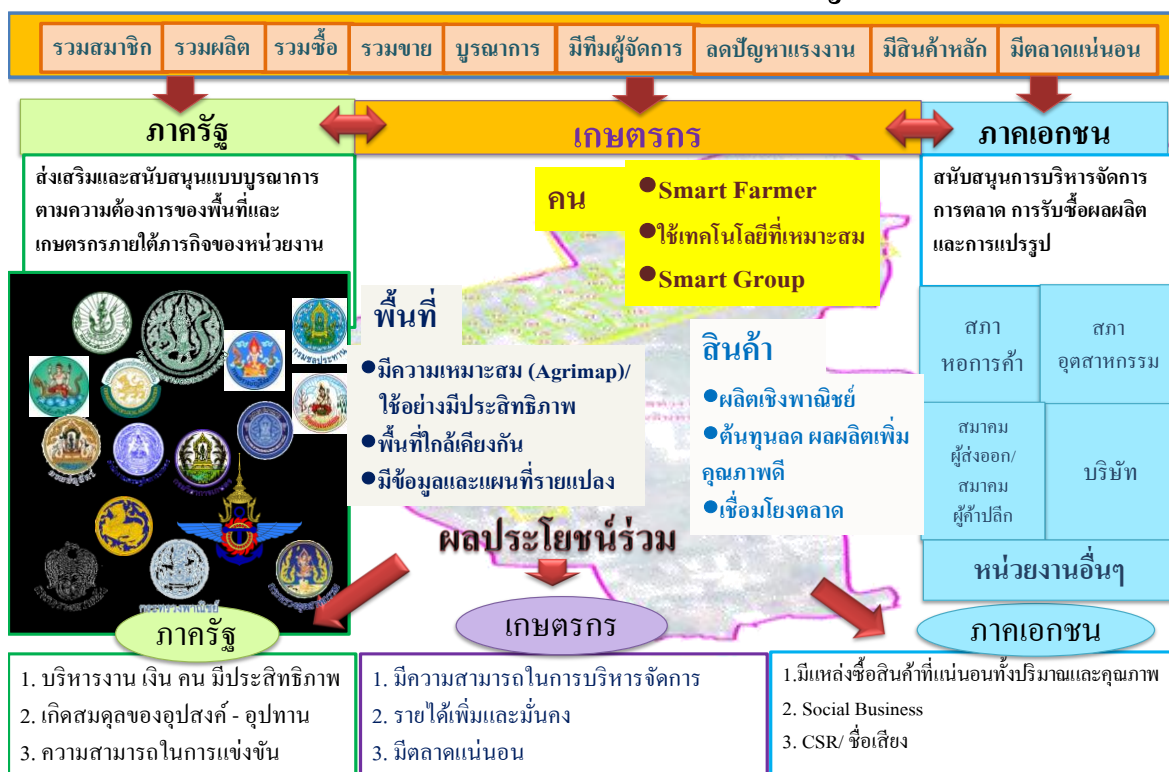
หลักการและแนวคิดในการดำเนินการ



โครงสร้างภาคการเกษตรของไทย ส่วนใหญ่เป็นครัวเรือนเกษตรกรรายย่อยที่มีพื้นที่ถือครองทางการเกษตรขนาดเล็ก ลักษณะการผลิตต่างคนต่างทำ การดำเนินการลักษณะดังกล่าวทำให้ภาคเกษตรต้องเผชิญกับปัญหาและข้อจำกัดต่างๆ ที่ส่งผลต่อรายได้และความเป็นอยู่ของเกษตรกร เช่น ปัญหาด้านต้นทุนการผลิต ค่าจ้างแรงงานสูง ขาดอำนาจการต่อรองด้านการตลาด และปัญหาด้านการถ่ายทอดองค์ความรู้และเทคโนโลยียังไม่ถึงเกษตรกรเท่าที่ควร

กระทรวงเกษตรและสหกรณ์ จึงได้กำหนดแนวทางการพัฒนาโดยมีโครงการสำคัญคือ การปรับโครงสร้างการผลิตสินค้าเกษตร ให้ความสำคัญในเรื่องการเพิ่มประสิทธิภาพการผลิต ได้แก่ ลดต้นทุนการผลิต เพิ่มผลผลิตต่อพื้นที่ พัฒนาคุณภาพมาตรฐานตรงตามความต้องการของตลาด การรวมกลุ่มการผลิต มีการบริหารจัดการร่วมกัน และสร้างเครือข่ายที่มีการเชื่อมโยงและเกื้อกูลกัน ภายใต้การสนับสนุนของทุกหน่วยงานภายใต้สังกัดกระทรวงเกษตรและสหกรณ์ เพื่อเพิ่มขีดความสามารถในการแข่งขันของสินค้าเกษตรและเพิ่มรายได้ของเกษตรกร ตลอดจนดูแลคุณภาพชีวิตของเกษตรกร โดยจัดทำโครงการส่งเสริมการเกษตรแบบแปลงใหญ่ ที่มีเกษตรกรเป็นศูนย์กลางในการดำเนินงาน ผลักดันให้เกษตรกรรวมกลุ่มและมีการบริหารจัดการร่วมกันเพื่อลดต้นทุน และเพิ่มประสิทธิภาพการผลิตสินค้าเกษตร ตลอดจนด้านการตลาด ตามยุทธศาสตร์ 20 ปี ของรัฐบาล ซึ่งได้กำหนดเป้าหมายการดำเนินการส่งเสริมการเกษตรแบบแปลงใหญ่ จำนวน 14,500 แปลง และจำนวนพื้นที่ 90 ล้านไร่ ในปี พ.ศ.2579

ภาพรวมการจัดการเกษตรแปลงใหญ่

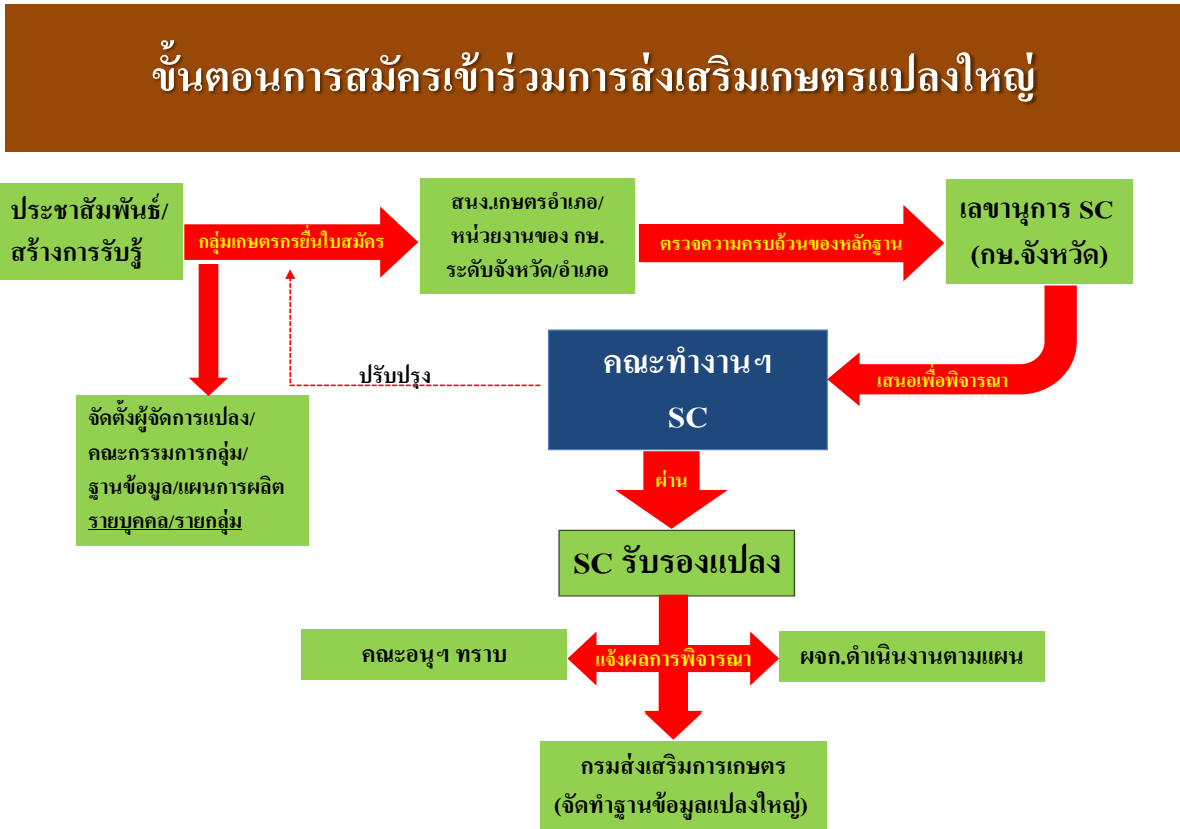


การส่งเสริมการเกษตรแบบแปลงใหญ่ เป็นระบบการส่งเสริมการเกษตรที่ ยึดพื้นที่เป็นหลัก ในการดำเนินงานในลักษณะบูรณาการของหน่วยงานที่เกี่ยวข้อง พร้อมๆไปกับการร่วมมือร่วมใจของเกษตรกรที่รวมตัวกันเป็นกลุ่มการผลิต มีผู้จัดการแปลงเป็นผู้บริหารจัดการพื้นที่ ในทุกกิจกรรมตลอดห่วงโซ่อุปทาน โดยคำนึงถึงการหลักการต่างๆที่เกี่ยวข้อง เพื่อประกอบการพิจารณาในการจัดการส่งเสริมตามระบบการส่งเสริมการเกษตรแบบแปลงใหญ่ ได้แก่

- มีการผลิตในพื้นที่เหมาะสม ตามข้อมูลแผนที่เกษตรเพื่อการบริหารจัดการเชิงรุก (Agri Map) หรือเป็นพื้นที่ที่สามารถปรับปรุงและพัฒนาได้
- มีขนาดการผลิตที่คุ้มค่าต่อการลงทุน (Economy of Scale) สามารถใช้ปัจจัยการผลิตร่วมกันจากการรวมซื้อรวมขาย การใช้หรือเครื่องมือ/อุปกรณ์/เครื่องจักรกล ร่วมกันได้อย่างคุ้มค่า ซึ่งจะส่งผลให้ต้นทุนการผลิตลดลง
- มีกระบวนการกลุ่มที่เข้มแข็ง เช่น กลุ่มเกษตรกร วิชาทกิจชุมชน หรือสหกรณ์เพื่อเพิ่มศักยภาพในการบริหารจัดการอย่างเป็นระบบ และง่ายต่อการเข้าถึงการส่งเสริม สนับสนุนจากภาครัฐทั้งด้านองค์ความรู้ แหล่งทุน ให้เกิดการพัฒนาที่เข้มแข็งต่อไปในอนาคต
 - มีการใช้เทคโนโลยีที่เหมาะสมหรือนวัตกรรม เพื่อพัฒนาการผลิต
 - มีช่องทางการตลาดรองรับ และสามารถเชื่อมโยงไปสู่การพัฒนาตลาดให้กว้างขวางและหลากหลายยิ่งขึ้น
 - มีปัจจัยพื้นฐาน เช่น แหล่งน้ำ/ปริมาณน้ำเพียงพอต่อการผลิต
 - มีการใช้เครื่องจักรกลการเกษตรและการพัฒนาโครงสร้างพื้นฐานอื่นๆ เช่น ลานตาก โรงคัดแยก ลานเท เป็นต้น เข้ามาใช้ในการพัฒนาการผลิต
- มีการกำหนดมาตรฐานการผลิต และเข้าสู่กระบวนการตรวจสอบ รับรองสินค้าที่สามารถทำได้หรือเป็นที่ต้องการของตลาด
- มีการกำหนดเป้าหมายและแผนปฏิบัติการ รวมทั้งการจัดทำแผนธุรกิจของกลุ่มที่ชัดเจน
- มีผู้จัดการแปลงที่มีศักยภาพและสามารถบริหารจัดการได้

การสมัครเข้าร่วมการส่งเสริมการเกษตรแบบแปลงใหญ่

เกษตรกร/องค์กรเกษตรกร ที่สนใจเข้าร่วมการส่งเสริมการเกษตรแบบแปลงใหญ่ สามารถยื่นใบสมัครได้ที่
 หน่วยงานกระทรวงเกษตรและสหกรณ์ในพื้นที่ เช่น สำนักงานเกษตรอำเภอ ศูนย์เมล็ดพันธุ์ข้าว ศูนย์วิจัยข้าว
 สำนักงานประมงอำเภอ สำนักงานปศุสัตว์อำเภอ สำนักงานสหกรณ์จังหวัด เป็นต้น



หลักเกณฑ์การสมัครเข้าร่วมโครงการ

- ❖ เกษตรกรสมัครใจรวมกลุ่ม เข้าร่วมดำเนินการ โดยเป็นการรวมแปลงผลิตสินค้าชนิดเดียวกัน แปลงไม่จำเป็นต้องอยู่ติดกันเป็นผืนเดียว แต่ควรอยู่ภายในชุมชนที่ใกล้เคียงกัน
 - ❖ ขนาดพื้นที่และจำนวนเกษตรกร จำแนกเป็น 3 ประเภทสินค้า ดังนี้
 - ข้าว พืชไร่ ปาล์มน้ำมัน และยางพารา มีพื้นที่รวมกันไม่น้อยกว่า 300 ไร่ และเกษตรกรสมัครใจเข้าร่วมโครงการไม่น้อยกว่า 30 ราย
 - ไม้ผล พืชผัก ไม้ดอกไม้ประดับ สมุนไพร หรือพืชอื่น ๆ มีพื้นที่รวมกันไม่น้อยกว่า 300 ไร่ หรือ เกษตรกรสมัครใจเข้าร่วมโครงการไม่น้อยกว่า 30 ราย
 - ประมง ปศุสัตว์ ฝูงและแมลงเศรษฐกิจ มีพื้นที่รวมกันไม่น้อยกว่า 300 ไร่ หรือเกษตรกรสมัครใจเข้าร่วมโครงการไม่น้อยกว่า 30 ราย
- | | | |
|----------|--------------------------------|--------------------|
| หมายเหตุ | - โค ๑ ตัว | เท่ากับ ๐.๖๕ หน่วย |
| - | กระบือ 1 ตัว | เท่ากับ ๐.๗๐ หน่วย |
| - | แพะ แกะ ๑ ตัว | เท่ากับ ๐.๑๐ หน่วย |
| - | สัตว์ปีก ๑ ตัว | เท่ากับ ๐.๐๑ หน่วย |
| - | ฝูงพันธุ์/ฝูงโพรง/ชันโรง 1 ฝูง | เท่ากับ 0.6 หน่วย |
| - | จิ้งหรีด 1 บ่อ | เท่ากับ 0.6 หน่วย |

การจัดทำข้อมูลพื้นฐานรายแปลง

โดยมีเนื้อหาสาระสำคัญ ตามประเภทและชนิดสินค้า โดยใช้แบบจัดเก็บข้อมูลซึ่งสามารถปรับปรุงเนื้อหาให้สอดคล้องกับการผลิตสินค้าเกษตรในแปลงใหญ่นั้นๆ

ส่วนที่ 1 ข้อมูลภาพรวมแปลงใหญ่

1. ข้อมูลทั่วไป ได้แก่

- ✓ ประเภทแปลงใหญ่
- ✓ ชนิดสินค้า

2. ข้อมูลแปลง

- ชื่อแปลง ที่ตั้ง หมู่ที่ ตำบล อำเภอ จังหวัด
- ศูนย์เรียนรู้การเพิ่มประสิทธิภาพการผลิตสินค้าเกษตร / ศูนย์หลัก/ ศูนย์เครือข่าย
- ชื่อผู้จัดการแปลง และทีมผู้จัดการแปลง
- รูปแบบการรวมกลุ่ม

3. ผลวิเคราะห์สภาพการผลิตและการตลาดของแปลงใหญ่

- สภาพแวดล้อมในการผลิต /ปัจจัยการผลิต /เทคโนโลยีการผลิต /การเพิ่มมูลค่าสินค้า

4. เป้าหมาย การพัฒนา จากผลการวิเคราะห์ในข้อ 3 เช่น

- ลดต้นทุนการผลิต จากเดิม..... /เป็น.....บาท/หน่วยการผลิต
- เพิ่มผลผลิต จากเดิม/ เป็น.....หน่วย/หน่วยการผลิต
- พัฒนาคุณภาพผลผลิต

มาตรฐานการผลิต GAP / เกษตรอินทรีย์// RSPO/ อื่น ๆ

คุณภาพผลผลิต ขายตามคุณภาพ (เกรด) เพิ่มขึ้นร้อยละ

■ ตลาด

มีแหล่งจำหน่าย/ช่องทางการจำหน่ายเพิ่มขึ้น จาก.....แหล่ง เป็น.....แหล่ง

มีความมั่นคงทางตลาด เช่น Contract Farming/การซื้อขายล่วงหน้า/ มีระบบตรวจสอบ

ย้อนกลับ

- **บริหารจัดการ ได้แก่** 1. รวมกลุ่มบริหารจัดการการผลิตร่วมกัน /2. รวมกลุ่มบริหารจัดการการตลาดร่วมกัน / 3. รวมกลุ่มบริหารจัดการองค์กร เช่น จัดตั้งกลุ่ม / องค์กรเกษตรกร
บริหารจัดการเงินทุนและผลตอบแทน เป็นต้น

5. การบูรณาการพัฒนาตามแผนพัฒนาแปลงใหญ่ (งบประมาณ /แหล่ง)

ส่วนที่ 2 ข้อมูลพื้นฐานรายบุคคลของสมาชิกแปลงใหญ่

1. ข้อมูลส่วนบุคคล ชื่อ-สกุล /เลขที่บัตรประจำตัวประชาชน

(ดึงข้อมูลจาก ทบก.) หาก ข้อมูลจาก ทบก. ไม่เป็นปัจจุบัน ให้แก้ไขและปรับปรุง ทบก.ให้เป็นปัจจุบันก่อน) เช่น ที่อยู่ปัจจุบัน จำนวนสมาชิก แรงงาน การเป็นสมาชิกองค์กร

2. ข้อมูลสินค้าเกษตรที่ผลิต ด้านพืช ด้านปศุสัตว์ ด้านประมง

ชนิดพืช	
พันธุ์	
เนื้อที่เพาะปลูก	
เนื้อที่เก็บเกี่ยว	
วัน/เดือน/ปี ที่ปลูก	
วัน/เดือน/ปี ที่เก็บเกี่ยว	
ผลผลิตที่คาดว่าจะได้รับ	
จำนวนครั้งในการผลิต (ระบบการผลิต)	1. จำนวน.....ครั้ง/ปี 2. กรณีอื่น ๆ ลักษณะการผลิต 1. ในฤดู 2. นอกฤดู

2. ข้อมูลพื้นที่การผลิต/โครงสร้างพื้นฐาน

(ดึงข้อมูลจาก ทบก.) หาก ข้อมูลจาก ทบก. ไม่เป็นปัจจุบัน ให้แก้ไขและปรับปรุง ทบก.ให้เป็นปัจจุบันก่อน) เช่น ที่ตั้งแปลง /เอกสารสิทธิ์ในพื้นที่ /เขตพื้นที่ (พิกัดแปลง) /แหล่งน้ำ/การใช้เครื่องจักรกล)

3. แผนการผลิตรายบุคคล

- ข้อมูลการใช้ปัจจัยการผลิต/ต้นทุน (สรุปค่าใช้จ่าย เงินสดประจำปี) ด้านต่างๆ เช่น พันธุ์ ปุ๋ย / อาหารสัตว์ สารเคมี/ยาป้องกันรักษาโรค ค่าจ้างแรงงาน (บาท/ไร่)
- การจัดการผลผลิต ผลผลิตที่ได้ (กก./ไร่) /ช่วงเวลาที่มีผลผลิตออกสู่ตลาด เกรดสินค้า มาตรฐานต่าง ๆ ราคาสินค้าของตนเอง
- การตลาด ช่องทางการตลาด รูปแบบการจำหน่าย แหล่งจำหน่าย ผู้รับซื้อ ลักษณะการจำหน่าย ราคาที่ขายได้ (บาท/กก.) การแปรรูป
- ข้อมูลการรับการสนับสนุนจากภาครัฐ/เอกชน เช่น ความรู้ แหล่งสนับสนุนสินเชื่อ
- ข้อมูลการผลิตสินค้าเกษตรอื่น ๆ ในครัวเรือน ไร่นาสวนผสม-เกษตรผสมผสาน (ดึงจากท บก.)

ส่วนที่ 3 การประเมินผลการดำเนินการ ตามแผนการผลิต/การการบริหารจัดการหลังการเข้าร่วมโครงการ ประกอบด้วย

3.1 การได้รับการถ่ายทอดความรู้

3.2 การปฏิบัติของเกษตรกร ในประเด็นต่างๆ เช่น การลดต้นทุนการผลิต การเพิ่มผลผลิต การพัฒนาคุณภาพผลผลิต การตลาด การบริหารจัดการ

3.3 ผลที่ได้รับจากการเข้าร่วมโครงการ