

การเลี้ยง และการจัดการชันโรง

การวางรังชันโรง จะต้องดูความเหมาะสม สถานที่ตั้งรัง ความปลอดภัยจากสารเคมี ศัตรูชันโรง รวมทั้งสภาพลมฟ้าอากาศ ไม่ร้อนจัดและหนาวจัด ถ้าฝนตกชุกรังจะฟู และมีความชื้นสูง ควรมีหลังคาหรือวัสดุคลุม และมีขาตั้งรังเพื่อป้องกันศัตรูชันโรง เช่น มด คางคก จิ้งจก จิ้งเหลน เป็นต้น บริเวณที่ตั้ง มีอาหารเพียงพอ ทั้งน้ำหวาน และเกสร ตลอดทั้งปี มีการตรวจเช็คสภาพภายในรัง อย่างน้อยเดือนละ 1 ครั้ง



ผลิตภัณฑ์ชันโรง

- น้ำผึ้งชันโรง



- ชันผึ้งหรือยางไม้



- ที่ปรึกษา : นางวิลาวัลย์ วงษ์เกษม
ผู้อำนวยการสำนักส่งเสริมและจัดการสินค้าเกษตร
- เรียบเรียง : กลุ่มส่งเสริมแมลงเศรษฐกิจ
สำนักส่งเสริมและจัดการสินค้าเกษตร
- บรรณาธิการ : นางรุจิพร จารุงพงศ์
ผู้อำนวยการกลุ่มพัฒนาสื่อส่งเสริมการเกษตร
นายพศุภพัทธ์ ชัยวงศ์
นักวิชาการเผยแพร่ปฏิบัติการ
กลุ่มพัฒนาสื่อส่งเสริมการเกษตร
สำนักพัฒนาการถ่ายทอดเทคโนโลยี
- ออกแบบ : นายพิษณุวัฒน์ เลือประสงค์
นายช่างศิลป์ปฏิบัติงาน
กลุ่มศิลปกรรมส่งเสริมการเกษตร
สำนักพัฒนาการถ่ายทอดเทคโนโลยี
- พิมพ์ที่ : กลุ่มโรงพิมพ์
สำนักพัฒนาการถ่ายทอดเทคโนโลยี
- พิมพ์ครั้งที่ 1 : จำนวน 5,000 แผ่น พฤษภาคม 2561
จัดพิมพ์ : กรมส่งเสริมการเกษตร กระทรวงเกษตรและสหกรณ์



ชันโรง นักผสมเกสร ชนยอด



ชันโรง

ชันโรงเป็นแมลงในวงศ์เดียวกับผึ้ง มีพฤติกรรมเก็บน้ำหวานจากดอกไม้และละอองเกสรเพศผู้ของดอกไม้มาใช้เป็นอาหาร ชันโรงไม่มีเหล็กใน จึงไม่สามารถต่อยได้ พบแพร่กระจายอยู่ทั่วไปตามภูมิภาคต่าง ๆ ของประเทศไทย ชันโรงเป็นแมลงช่วยผสมเกสรให้แก่พืช ทั้งพืชในตามธรรมชาติ และพืชเศรษฐกิจที่สำคัญได้แก่ เงาะโรงเรียน ลำไย ลิ้นจี่ ทุเรียน กาแฟ สตรอเบอร์รี่ มะม่วง ส้ม พืชผัก และพืชตระกูลแตง ทำให้ผลผลิตทางการเกษตรเพิ่มขึ้น และสร้างความหลากหลายทางธรรมชาติ



ชันโรงมีขนาดเล็ก รัศมีการบินหาอาหารประมาณไม่เกิน 300 เมตร สามารถนำมาเลี้ยงเพื่อช่วยผสมเกสรพืชเป้าหมายได้อย่างมีประสิทธิภาพ จึงนับได้ว่า ชันโรงนั้นเป็นแมลงชันยอดในการช่วยผสมเกสร นอกจากนี้ยังมีการใช้ประโยชน์จากผลิตภัณฑ์ของชันโรง ได้แก่ น้ำผึ้ง (Honey) และชัน (Propolis) ซึ่งชันมีคุณสมบัติทางยาสามารถยับยั้งการเจริญของเชื้อโรคชนิดต่าง ๆ



ลักษณะทั่วไป



วรรณะของชันโรง แบ่งเป็น 3 วรรณะ แต่ละวรรณะมีลักษณะและหน้าที่ต่างๆ ดังนี้

นางพญา ลักษณะทั่วไปมีลำตัวขนาดใหญ่กว่าวรรณะอื่นๆ ส่วนท้องมีขนาดใหญ่ใกล้เคียงกับส่วนหัว และอกรวมกัน ส่วนของปีกคลุมส่วนท้องไม่หมด ทำหน้าที่วางไข่ควบคุมการปฏิบัติงานของประชากรภายในรัง ถ้าหากรังขาดชันโรงวรรณะนางพญา การทำงานจะไม่มีระบบ หลังจากนางพญาผสมพันธุ์ก็จะเริ่มวางไข่ ภายในรัง ชันโรงงานจะสร้างเซลล์ (cell) ใส่อาหารเพื่อรองรับไข่จากนางพญา ต่อมาชันโรงงานจะเริ่มทำการปิดเซลล์ทันทีที่นางพญาวางไข่เสร็จแล้วจะไม่ถูกเปิดอีกเลยจนกว่าจะออกมาเป็นตัวเต็มวัย นางพญาจะวางไข่ประมาณวันละ 20 - 40 ฟองต่อวัน

ชันโรงงาน

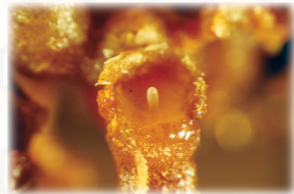
เป็นวรรณะที่มีประชากรมากที่สุดในรังมีขนาดลำตัวเล็กกว่านางพญา มีหน้าที่ทำงานภายในและภายนอกรัง ชันโรงงานในแต่ละช่วงอายุจะมีหน้าที่ที่แตกต่างกันไป ชันโรงที่มีอายุน้อยจะทำงานอยู่ภายในรัง โดยทำหน้าที่ทำความสะอาดรัง สร้างและซ่อมแซมรัง เลี้ยงตัวหนอน ป้อนอาหารแก่นางพญา ส่วนที่มีอายุมากจะออกมาทำงานภายนอกโดยการบินออกไปเก็บน้ำหวาน เกสร ยางไม้ และป้องกันรัง



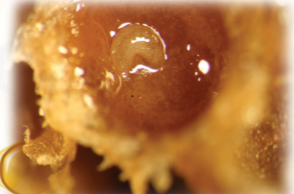
ชันโรงตัวผู้ บทบาทที่สำคัญ คือ ทำหน้าที่ผสมพันธุ์กับชันโรงวรรณะนางพญาชันโรงเพศผู้ไม่มีหน้าที่เก็บน้ำหวาน และเกสรเข้ามาในรัง

วงจรชีวิตของชันโรง

1. ระยะไข่



2. ระยะตัวหนอน



3. ระยะดักแด้

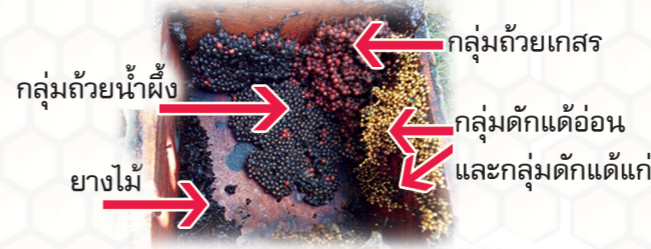


4. ระยะตัวเต็มวัย



โครงสร้างของรังชันโรง

- กลุ่มถ้ำน้ำผึ้ง
- กลุ่มถ้ำเกสร
- กลุ่มดักแด้อ่อน ดักแด้แก่
- ตัวเต็มวัย นางพญา ชันโรงงาน และชันโรงตัวผู้
- ปล่องปากทางเข้าออก
- ยางไม้



การเตรียมการก่อนการเลี้ยงชันโรง

- กล่องหรือภาชนะที่ใช้เลี้ยงชันโรง ควรทำจากวัสดุที่หาง่าย ราคาไม่แพง คงทน และสามารถควบคุมอุณหภูมิได้ดี ส่วนใหญ่จะนิยมทำจากไม้ที่มีความหนาจะสามารถควบคุมอุณหภูมิได้ดี



- ชุดปฏิบัติงาน สำหรับใช้ในการแยกขยายพันธุ์ชันโรง เสื้อผ้าที่ใส่ควรเป็นสีอ่อนๆ หรือเป็นผ้าร่มหลีกเลี่ยงสีดำ เพราะชันโรงชอบตอมสีดำ จะทำให้เกิดการสูญเสียประชากรของชันโรง การมีหมวกตาข่ายไว้ป้องกันชันโรงตอมและกัด ควรหลีกเลี่ยงสีดำกับสีขาว



- พันธุ์ชันโรง ควรเป็นชนิดที่สามารถปรับตัวและทนต่อการเปลี่ยนแปลงสภาพแวดล้อมได้ดี นางพญามีประสิทธิภาพในการวางไข่ และขยายพันธุ์ได้รวดเร็ว



- การแยกขยายพันธุ์ชันโรง การเลือกรังชันโรงที่จะแยกขยายพันธุ์ ภายในรังควรมีปริมาณตัวเต็มวัยตัวอ่อนและดักแด้มากพอสมควร มีอาหารน้ำผึ้งและเกสรเพียงพอ

