

ผลการวิเคราะห์ศักยภาพและความเสี่ยงด้านการผลิตและการจัดการสินค้า ขมิ้นชัน

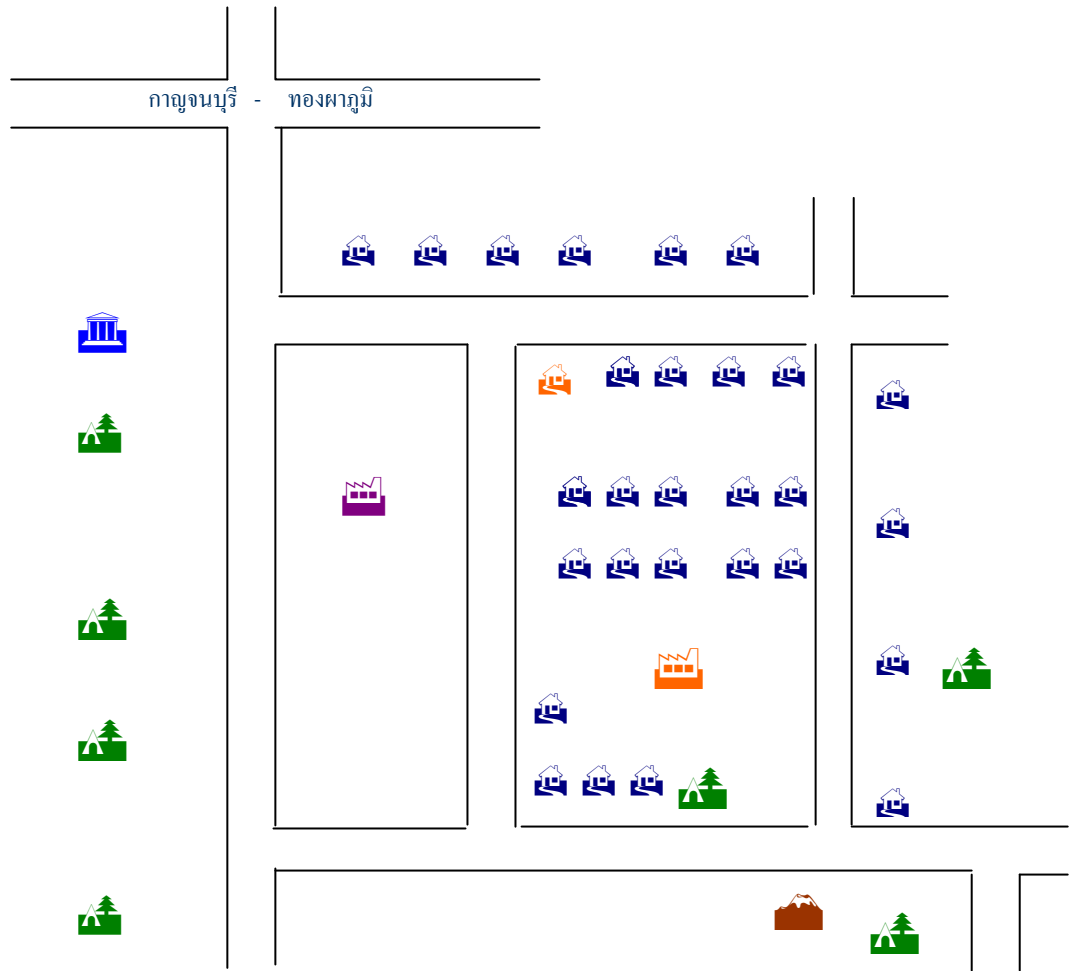
กลุ่มสมุนไพร

หมู่ที่ 6 ตำบลหินตาด อำเภอทองผาภูมิ

จังหวัดกาญจนบุรี

แผนที่ตั้งกลุ่มและแผนผังแปลง

กลุ่มสมุนไพร หมู่ 6 ตำบลหินดาด อำเภอทองพวงภูมิ จังหวัดกาญจนบุรี



 กลุ่มสมุนไพรหินดาด

 ศาลาอเนกประสงค์

 สถานีอนามัยกุยมั่ง

 บริเวณที่พักอาศัย

 บริเวณพื้นที่ปลูกขมิ้นชัน

 แหล่งน้ำสาธารณะ

## 1. การวิเคราะห์ตนเอง

### 1.1. ข้อมูลพื้นฐานกลุ่ม

#### ข้อมูลด้านเศรษฐกิจและสังคม

- จำนวนสมาชิก 25 ราย จำนวนแรงงานของกลุ่ม 25 ราย
- รายได้เฉลี่ยครัวเรือนของสมาชิกต่อปี 30,000 บาท/ครัวเรือน/ปี
- แหล่งทุนภายนอก ได้แก่ งบกระตุ้นเศรษฐกิจของ อบต. 100,000 บาท
- สิทธิการครอบครองพื้นที่ เป็นพื้นที่ของตนเองร้อยละ 50 และพื้นที่เช่าร้อยละ 50

#### ข้อมูลด้านการผลิต

- พื้นที่ปลูก รวมพื้นที่ปลูกทั้งหมดประมาณ 25 ไร่
- พื้นที่ปลูกสูงสุด 5 ไร่ ต่ำสุด 0.5 ไร่ เฉลี่ย 1.67 ไร่
- ผลผลิตเฉลี่ย ขมิ้นชัน จำนวน 3,000 กก./ไร่
- ปริมาณผลผลิต 75 ตัน

ออกมากเดือน ธันวาคม-เมษายน ออกน้อยเดือนมิถุนายน-สิงหาคม

- คุณภาพผลผลิต

สภาพพื้นที่ปลูกเป็นที่ราบ และที่เนินเขา ไม่มีความเสี่ยงต่อการใช้สารเคมีปนเปื้อนจากน้ำและดิน ในเรื่องของสารสำคัญยังไม่มีตรวจวัด

### 1.2 การวิเคราะห์ศักยภาพการบริหารจัดการกลุ่ม

#### การบริหารจัดการกลุ่ม

- รายชื่อคณะกรรมการ

นายประชุม	จันทร์กิ่ง	ประธาน
นายวิชัย	ทองป่า	กรรมการ
นางอรชума	สิทธิเชียว	กรรมการ
นางบุญเดือน	คันทะ	กรรมการ
นายนิพนธ์	ฉิมรวย	เลขานุการ

- วัตถุประสงค์และเป้าหมายการรวมกลุ่ม

1. เพื่อให้สมาชิกกลุ่มปลูกพืชสมุนไพรเป็นอาชีพเสริม
2. เพื่อให้มีการปรับปรุงคุณภาพของสมุนไพรให้เป็นไปตามความต้องการของตลาด
3. เพื่อให้เป็นศูนย์รวบรวมสมุนไพรและเชื่อมโยงตลาดผู้ค้าสมุนไพร

- บทบาทของสมาชิก
  1. เข้าร่วมประชุมกลุ่ม
  2. ขยายผลผลิตให้กับกลุ่ม
- การกำกับและควบคุม (ข้อตกลงร่วม กฎระเบียบของกลุ่ม)
 

ยังไม่มีการระเบียบและข้อบังคับของกลุ่ม

การบริหารจัดการธุรกิจ

- การวางแผนร่วมกัน
 

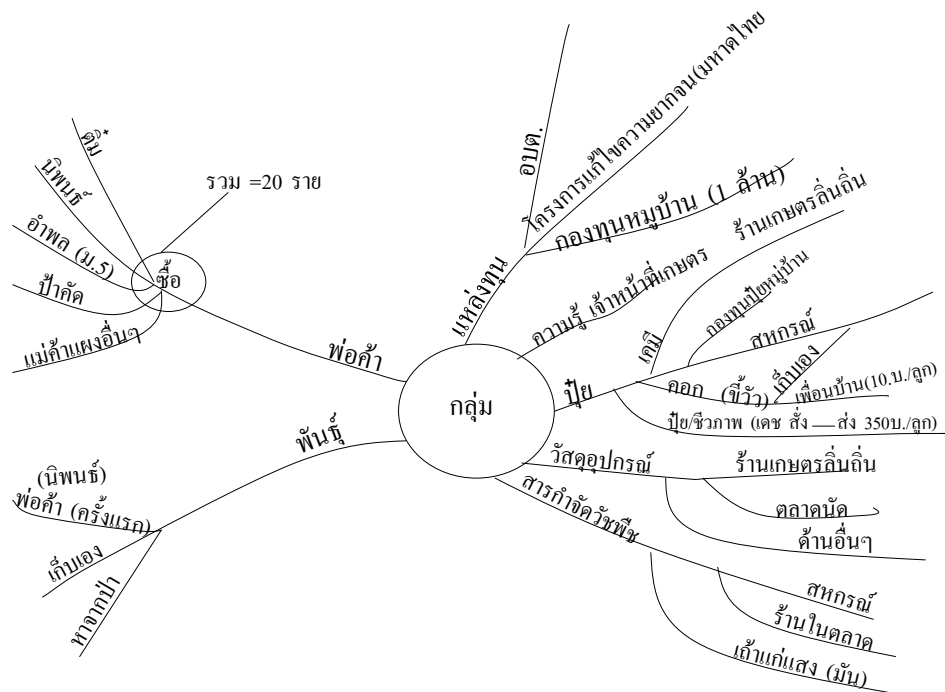
ทางกลุ่มจะกำหนดให้ปลูกจำนวนคนละ 1 ไร่
- วางแผนขยายผลผลิต
 

แยกกันขาย
- การซื้อปัจจัยการผลิต
 

สมาชิกซื้อปัจจัยการผลิตจากร้านค้า

2. การวิเคราะห์ผู้มีส่วนได้ส่วนเสียในการผลิตและการตลาดของกลุ่ม

2.1 การเชื่อมโยงความสัมพันธ์ผู้มีส่วนได้ส่วนเสีย



## 2.2. ความต้องการของลูกค้าและผู้บริโภค

- ลูกค้าต้องการสินค้าลักษณะหัวสด แปรรูป (ผ่านแห้ง และผง)
- ปริมาณ ผลิตได้ไม่พอความต้องการของลูกค้า
- ราคา หัวสด 7 บาท/กก.
- ช่วงเวลาออกมาก ธ.ค. – มิ.ย. ออกน้อย มิ.ย. - ส.ค.
- ข้อตกลงซื้อขาย ไม่มี
- สัดส่วนการตลาดของผลผลิต ขายให้บริษัทผู้รับซื้อ/ผู้รวบรวม 80% ตลาดทั่วไป 5%

ตลาดใหญ่หรือขายส่ง 10% ตลาดท้องถิ่นหรือขายย่อย 5%

## 3. การวิเคราะห์สภาพแวดล้อมที่มีผลต่อการผลิตสินค้าที่ปลอดภัยและได้มาตรฐาน

### 3.1 พื้นที่ปลูก

- สภาพพื้นที่ปลูก เนินเขา และพื้นที่ราบ
- บริเวณข้างเคียงแปลงปลูกมีสภาพเป็นเนินเขา และพื้นที่ราบ

### ประเด็นวิเคราะห์พื้นที่ปลูกที่มีผลต่อการผลิตสินค้าที่ปลอดภัยและได้มาตรฐาน

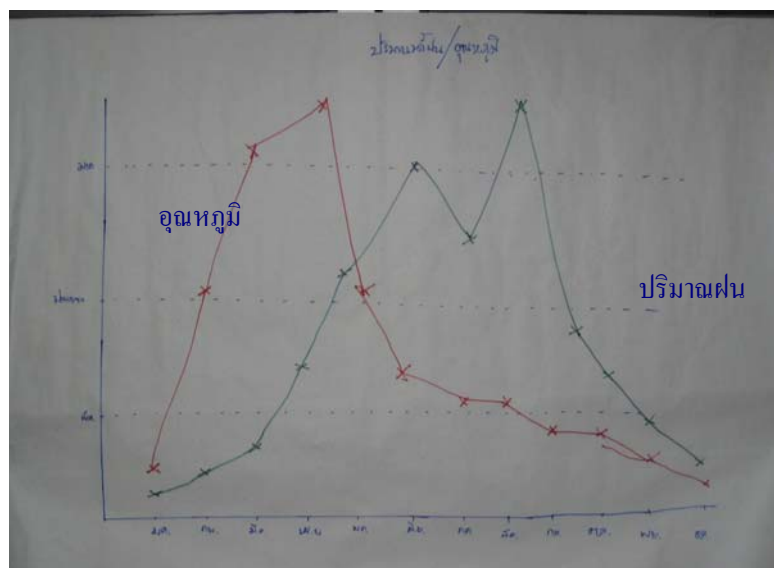
ประเด็นวิเคราะห์	ใช่ (ราย)	ไม่ใช่ (ราย)
1. แหล่งปลูกเคยเป็นที่ตั้งของโรงพยาบาล		13
2. เคยเป็นที่ตั้งของคอกสัตว์		13
3. เคยเป็นที่ตั้งของโรงงาน		13
4. เคยเป็นที่ทิ้งขยะ		13
5. เคยเป็นที่ทิ้งสารเคมี		13
6. เคยปลูกพืชที่มีสารเคมีมาก		13
7. เคยมีการใช้ปุ๋ยคอกที่ไม่ได้หมัก		13
8. เคยมีการใช้ปุ๋ยคอกที่มีการปนเปื้อนของโลหะหนัก		13 (ไม่เคยวิเคราะห์)
9. เคยวิเคราะห์ดิน พบสารเคมีที่มีพิษสูง		13 (ไม่เคยวิเคราะห์)
10. เคยวิเคราะห์ดินพบโลหะหนัก		13 (ไม่เคยวิเคราะห์)
11. ในการผลิตผลผลิตมีโอกาสสัมผัสกับดินตลอดเวลา	13	

### 3.2 น้ำ

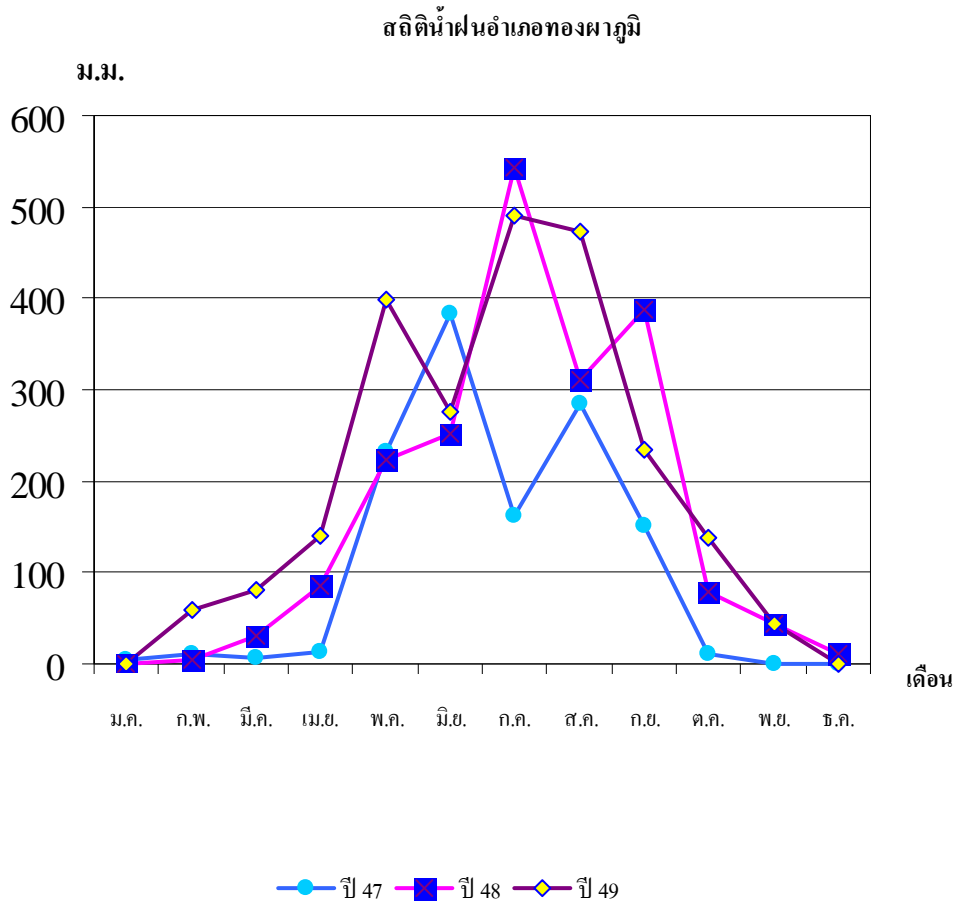
- แหล่งน้ำที่ใช้จาก น้ำฝน
- ความอุดมสมบูรณ์ของน้ำ เพียงพอตลอดฤดูปลูก
- ลักษณะการให้น้ำพืช น้ำฝน

### 3.3 ภูมิอากาศ

เกษตรกรผู้ปลูกขมิ้นชันช่วยกันเขียนกราฟโดยวางก้อนหินให้เป็นกราฟแท่งเพื่อแสดงปริมาณน้ำฝนและอุณหภูมิในหมู่บ้าน เดือนที่มีฝนตกสูงที่สุดคือเดือนมิถุนายน กรกฎาคม สิงหาคม และเดือนที่มีฝนตกน้อยที่สุดคือเดือนมกราคม กุมภาพันธ์ พฤษภาคม และธันวาคม ส่วนเดือนที่มีอุณหภูมิสูงสุดคือเดือนมีนาคม เมษายน ต่ำสุดคือเดือนมกราคม พฤษภาคมและธันวาคม



- ปริมาณน้ำฝน การกระจายตัวของฝน อุณหภูมิ ฝนจะตกในช่วงเดือน พ.ค. - ก.ย.
- ในรอบ 2-3 ปีที่ผ่านมา (ปี 47 – 49) มีปัญหาเรื่องฝนตกชุกทำให้ผลผลิตเน่าเสีย



#### 4. วิเคราะห์กระบวนการผลิตและการจัดการ

##### 4.1 กระบวนการผลิต

###### เตรียมพันธุ์

- ขุดหัวทำพันธุ์ เดือน ม.ค. - ก.พ. - มี.ค.
- ตากไว้ที่ร่ม เช่น โคนต้นไม้ ใต้ถุนบ้าน ประมาณ 2 เดือน
- ตัดแต่งหัวพันธุ์ เอารากฝอยออก
- ซุบยากันเชื้อราเมตาแลกซิลก่อนปลูก (จะใช้เฉพาะพื้นที่ที่มีปัญหาโรคน้ำ)

###### ปัจจัยการผลิต

- พันธุ์ จากพ่อค้า เก็บเอง หาจากป่า
- ปุ๋ย ยา วัสดุอุปกรณ์ จากร้านค้าทั่วไป ร้านค้าสหกรณ์ กองทุนปุ๋ยหมักบ้าน

ส่วนปุ๋ยคอก ปุ๋ยหมัก จะทำใช้เอง

- แหล่งเงินทุนการผลิต เงินกู้ยืมจากกองทุนหมู่บ้าน 1,000,000 บาท วัตถุประสงค์. โครงการแก้ไขความยากจน (กระทรวงมหาดไทย)

#### เตรียมดิน

- ไถแปร 1 ครั้ง ตากดิน 7 - 15 วัน เดือน มี.ค. - เม.ย.
- ขุดหลุมปลูก ระยะ 50 x 50 ซม.
- หลุมลึก 1 หน้าจอบ (15- 20 ซม.)
- เกษตรกรบางรายใส่ปุ๋ยคอกรองก้นหลุม

#### การปลูก

วางหัวพันธุ์ในก้นหลุม (ลึก 20 ซม.) แล้วกลบดิน

#### กำจัดวัชพืช

ครั้งแรกหลังปลูก 2 – 3 เดือน ครั้งต่อไปเดือนละ 1 ครั้ง โดยใช้จอบดาย มีเกษตรกร 1-2 ราย ใช้สารเคมีกำจัดวัชพืช ไกลโพเสท 16% EC และ 48% EC โดยใช้ตามคำแนะนำของบริษัท

#### ใส่ปุ๋ย

หลังปลูก 3 เดือนใส่ปุ๋ยสูตร 15 - 15 - 15 ปริมาณ 20 กก./ไร่

#### การขุด

จะขุดประมาณเดือนธันวาคม – มีนาคม โดยใช้จอบขุดขึ้นมาจากดิน เขย่าดินออกจากเหง้า และแยกเหง้าออกจากแง่ง ใส่ถุง นำมาซัง



#### 4.2 ต้นทุนการผลิต

รายการ	หน่วย (บาท/ไร่)
1. ค่าเช่าที่ดิน	500
2. ค่าไถเตรียมดิน	270
3. ค่าพันธุ์	1,000
4. ค่ายาชุบหัวพันธุ์	160
5. ค่าจ้างปลูก	500
6. ค่ายากำจัดวัชพืช รวมค่าจ้างฉีด	270
7. ค่าปุ๋ย	550
8. ค่าแรงงานชุด	3,000
<b>รวมต้นทุนการผลิต</b>	<b>6,250</b>
<b>ผลผลิต/ไร่ (กก.)</b>	<b>3,000</b>
<b>ราคาหัวสด (บาท/กก.)</b>	<b>7</b>
<b>รายได้ (บาท/ไร่)</b>	<b>21,000</b>
<b>กำไร (บาท/ไร่)</b>	<b>14,750</b>

#### 4.3 การปฏิบัติการหลังการเก็บเกี่ยว

หลังจากชุดแล้วเขย่าเอาดินออก แยกเหง้าและแง่ง เหง้าจะเก็บไว้ทำพันธุ์ ส่วนแง่งจะขายให้กับพ่อค้ารวบรวมท้องถิ่นในราคาหัวสด กิโลกรัมละ 7 บาท

#### 4.4 การขนส่ง/เก็บรักษา

หลังจากเกษตรกรเก็บเสร็จพ่อค้าจะเอารถยนต์มาขนที่แปลง แล้วนำไปล้างและแปรรูปเป็นขมิ้นแห้ง (ฝาน) และผง เก็บไว้ขายให้กับพ่อค้าในจังหวัด และต่างจังหวัดต่อไป

### 5. การวิเคราะห์ปัญหาและความเสี่ยงในการผลิตและการจัดการ

5.1 หาจุดเด่น และปัญหา/ความเสี่ยง จากข้อมูลที่รวบรวมไว้แล้ว แล้วนำปัญหาสรุปในภาพรวม



### ข้อสรุปการวิเคราะห์จุดเด่นของกลุ่ม

1. การตลาดมีทางเลือกหลายทาง
2. พื้นที่ปลูกเป็นที่สูงไม่ปนเปื้อนสารเคมี
3. พื้นที่ดี ดินดี อากาศดี
4. มีความรู้และเข้าใจวิธีการเก็บเกี่ยวเป็นอย่างดี
5. มีการเอาแรง
6. มีหน่วยงานสนับสนุน กรมวิชาการเกษตร กรมส่งเสริมการเกษตร กรมพัฒนาที่ดิน

อบต. ฯลฯ

### ข้อสรุปการวิเคราะห์ปัญหา/ความเสี่ยงของกลุ่ม

1. ค่าแรงงานเก็บเกี่ยวแพง
2. โรคหัวเน่า ปลูกซ้ำที่เดิมไม่ได้
3. คุณภาพหัวพันธุ์
4. ราคาผลผลิตไม่แน่นอน (ราคาต่ำ)
5. ไม่มีทุน มีแหล่งเงินทุนแต่ยังไม่เพียงพอ
6. ยังไม่เป็นกลุ่มอย่างแท้จริง ยังไม่มีกิจกรรมกลุ่มชัดเจน
7. พื้นที่ไม่พอที่จะเปลี่ยนที่ปลูก
8. ค่าเช่าแพง (300-500 บาท/ไร่/ปี)
9. ต้นทุนสูง
10. ผลผลิตต่ำ (โรค)
11. คุณภาพต่ำ
12. วัชพืชต้องใช้สารเคมี (ตกค้าง)

## 5.2 การวิเคราะห์ปัญหาและความเสี่ยงในการผลิตและจัดการ

การวิเคราะห์ปัญหาและความเสี่ยงในการผลิตและจัดการสินค้าเกษตร  
กลุ่มสมุนไพร หมู่ที่ 6 ตำบลหินดาด อำเภอทองผาภูมิ จังหวัดกาญจนบุรี

ที่	ปัญหา/ความเสี่ยง	สาเหตุของปัญหา/ความเสี่ยง	การประเมินปัญหา/ความเสี่ยง			
			โอกาสที่จะเกิด	ความรุนแรง/ผลกระทบ	ระดับ/ปัญหาความเสี่ยง	ลำดับ/ปัญหาความเสี่ยง
1	ค่าแรงงานเก็บเกี่ยวแพง	ค่าครองชีพสูงขึ้น /หายาก	4	3	12	3
2	โรคหัวเน่าปลูกชำไม่ได้	ฝนตกชุก หัวพันธุ์ติดเชื้อ ปลูกชำมีเชื้อสะสมอยู่ในดิน	5	5	25	1
3	ไม่มีแหล่งเก็บกักน้ำ	ไม่สามารถเก็บกักได้	5	1	5	4
4	หัวพันธุ์คุณภาพไม่ดี	เก็บไม่ดี คัดพันธุ์ไม่ดี	3	5	15	2
5	ราคาผลผลิตไม่แน่นอน	ปริมาณผลผลิต	5	5	25	1
6	แหล่งเงินทุนไม่เพียงพอ	ยังไม่เป็นกลุ่มชัดเจน	1	1	1	5
7	ไม่เป็นกลุ่มอย่างแท้จริง	ความสามัคคี ปลูกพืชหลากหลาย	5	5	25	1
8	ต้นทุนสูง	ปัจจัยการผลิต แรงงาน ค่าเช่าแพง	5	5	25	1
9	ผลผลิตต่ำ คุณภาพดี	ดินขาดความอุดมสมบูรณ์ (ไม่บำรุง) โรค	5	5	25	1
10	วัชพืช	ฝนเยอะ ความชื้นสูง	5	5	25	1

หมายเหตุ : เกณฑ์การประเมินโอกาสที่จะเกิดและความรุนแรงผลกระทบคือ 1 = น้อยที่สุด, 2 = น้อย, 3 = ปานกลาง, 4 = มาก, 5 = มากที่สุด

ระดับปัญหา/ความเสี่ยง = โอกาสที่จะเกิด x ความรุนแรง

## 6. การจัดทำแผนแก้ไขปัญหาและการควบคุมความเสี่ยงในจุดต่างๆ

เกษตรกรนำข้อมูลจากข้อ 5.2 เรียงลำดับความเสี่ยงจากมากไปน้อย หาแนวทางและ ผู้รับผิดชอบในการแก้ไขปัญหา

ที่	ความเสี่ยง	แนวทางแก้ไข	ผู้รับผิดชอบ
1	โรคหัวเน่า	- คัดพันธุ์ที่ไม่มีโรค - เก็บในพื้นที่เหมาะสม - ชุบหัวพันธุ์ - เว้นช่วงปลูก - ให้ความรู้ - ส่งเสริมเชื้อ BS - ทำแปลงทดสอบ/สาธิต ฆ่าเชื้อในดิน	เกษตรกร เกษตรกร เกษตรกร เกษตรกร ราชการ ราชการ ราชการ
1	ราคาผลผลิตไม่แน่นอน	- รวมกลุ่ม วางแผนการผลิต ปรับปรุงคุณภาพ - ให้ความรู้ ตรวจวิเคราะห์สาร รับรองคุณภาพผลผลิต	ราชการ
1	ไม่เป็นกลุ่ม อย่างแท้จริง	- จัดทะเบียนวิสาหกิจชุมชน - ประชุม/กฎระเบียบ/กิจกรรม (ร่วมกันซื้อ ร่วมกันขาย เงินกองทุน)	ราชการ
1	ต้นทุนสูง	- ทำปุ๋ยใช้เอง เอาแรง เพิ่มผลผลิต	เกษตรกร
1	วัชพืช	- ใช้จอบคายนและใช้สารเคมีในช่วงที่เหมาะสม	เกษตรกร
2	พันธุ์คุณภาพไม่ดี	(เหมือนข้อ 1)	ราชการ
3	ค่าแรงงานเก็บเกี่ยวแพง	- เอาแรง	ราชการ
4	ไม่มีแหล่งเก็บกักน้ำ	- (ไม่สามารถทำอ่างเก็บน้ำได้เนื่องจากเป็นเนินเขา)	-
5	แหล่งเงินทุนไม่เพียงพอ	- รวมกลุ่มผู้ผลิต	ราชการ

รายชื่อผู้เข้าร่วมการวิเคราะห์ศักยภาพและความเสี่ยงด้านการผลิตและการสินค้าเกษตร  
กลุ่มสมุนไพร หมู่ที่ 6 ตำบลหินลาด อำเภอทองผาภูมิ จังหวัดกาญจนบุรี

สำนักส่งเสริมและจัดการสินค้าเกษตร

จิราภา จอมไธสง

มณฑกาพ ดีมา

จิตาภา สระเศษ

สำนักส่งเสริมและพัฒนาการเกษตรเขตที่ 2 ราชบุรี

ขนิษฐา พงษ์ปรีชา

สำนักงานเกษตรจังหวัดกาญจนบุรี

ชนิดา ไชยทรัพย์

สำนักงานเกษตรอำเภอทองผาภูมิ

จักรพันธ์ บุษบา

เกษตรกรกลุ่มสมุนไพร หมู่ที่ 6 ตำบลหินลาด อำเภอทองผาภูมิ จังหวัดกาญจนบุรี

