

ผลการวิเคราะห์ศักยภาพและความเสี่ยงด้านการผลิตและจัดการสินค้า ถั่วฝักยาว

วิสาหกิจชุมชนกลุ่มบ้านลำ
หมู่ที่ 6 ตำบลบ้านลำ อำเภอวิหารแดง
จังหวัดสระบุรี

แผนที่ตั้งกลุ่มและแผนผังแปลง

วิสาหกิจชุมชนกลุ่มบ้านลำ หมู่ที่ 6 ตำบลบ้านลำ อำเภอวิหารแดง จังหวัดสระบุรี



1. การวิเคราะห์ตนเอง

1.1 ข้อมูลพื้นฐานกลุ่ม

ข้อมูลด้านสังคม/เศรษฐกิจ

- จำนวนสมาชิก 20 คน
- จำนวนแรงงานของสมาชิก 3 คน/ครัวเรือน
- รายได้ครัวเรือนสมาชิกต่อปี เฉลี่ย 100,000 บาท/ครัวเรือน/ปี
- แหล่งทุนภายนอก เงินกองทุนของกลุ่มวิสาหกิจชุมชนบ้านลำ จำนวน 58,330 บาท
- ไม่มีแหล่งเงินทุนภายนอก
- สิทธิการครอบครองพื้นที่ ส่วนใหญ่เป็นพื้นที่เช่า

ข้อมูลด้านการผลิต

- พื้นที่ปลูก 20 ไร่
- ผลผลิตเฉลี่ย 3,000 กิโลกรัม
- ปริมาณผลผลิต/พื้นที่ฤดู จำนวน 60,000 กิโลกรัม/เดือน
- ช่วงที่ผลผลิตออกสู่ตลาด ตลอดปี
- คุณภาพของผลผลิต

เกรด A = ฝักยาวที่สุด

เกรด B = ฝักยาว

เกรด C = ฝักสั้น

เกรด D = เมล็ดพอง

1.2 การวิเคราะห์ศักยภาพการบริหารจัดการกลุ่ม

การบริหารจัดการกลุ่ม

- ลักษณะการดำเนินกิจกรรมด้านการผลิตพืชผัก
 - ถั่วฝักยาว
 - แตงกวา
 - แผลง
 - กระน้ำ
- มีการประชุมเพื่อ
 - 1.วางแผน
 - 2.แก้ปัญหาเรื่องราคา
 - 3.การรับความรู้จากเจ้าหน้าที่ในด้านต่างๆ

- โครงสร้างและการกำหนดบทบาทของสมาชิกและกรรมการ

- 1) คณะกรรมการทำหน้าที่ตามบทบาท
- 2) สมาชิกให้ความร่วมมือกับกลุ่มมากขึ้น

- รายชื่อคณะกรรมการกลุ่มวิสาหกิจชุมชนบ้านลำ อ.วิหารแดง จ.สระบุรี ประกอบด้วย

1. นายชนเศรษฐ์ เตชิตณัฏฐ์สรุต ประธาน
2. นางดวงใจ ศรียะกุล รองประธาน
3. นางสาวลัดดา พลทา เลขานุการ
4. นางสาวสดศรี เป้าศรี เจริญญิก
5. นายสมศักดิ์ มั่งมีสุข ประชาสัมพันธ์

- รายชื่อสมาชิกกลุ่มวิสาหกิจชุมชนบ้านลำ ตำบลบ้านลำ อำเภอวิหารแดง จังหวัดสระบุรี ประกอบด้วย

1. นายสมศักดิ์ มั่งมีสุข 77 หมู่ 6 ตำบลบ้านลำ อำเภอวิหารแดง จังหวัดสระบุรี
2. นายละออง เชื้อหนองปร่อง 28 หมู่ 7 ตำบลบ้านลำ อำเภอวิหารแดง จังหวัดสระบุรี
3. นายบุญรวม ป้อมขาว 21/1 หมู่ 7 ตำบลบ้านลำ อำเภอวิหารแดง จังหวัดสระบุรี
4. นายสำออง คำมูล 15 หมู่ 9 ตำบลหนองสรวง อำเภอวิหารแดง จังหวัดสระบุรี
5. นางสมพิศ บุตรลา 20 หมู่ 7 ตำบลบ้านลำ อำเภอวิหารแดง จังหวัดสระบุรี
6. นายมนตรี กลิ่นละออง 22 หมู่ 3 ตำบลบ้านลำ อำเภอวิหารแดง จังหวัดสระบุรี
7. นางเป็ด คำอ้าย 15 หมู่ 7 ตำบลบ้านลำ อำเภอวิหารแดง จังหวัดสระบุรี
8. นางดวงกวย คำอ้าย 17 หมู่ 7 ตำบลบ้านลำ อำเภอวิหารแดง จังหวัดสระบุรี
9. นางสาวลัดดา พลทา 53 หมู่ 6 ตำบลบ้านลำ อำเภอวิหารแดง จังหวัดสระบุรี
10. นายแก้ว เพชรชะ 10 หมู่ 7 ตำบลบ้านลำ อำเภอวิหารแดง จังหวัดสระบุรี
11. นางคุณ ฤกษ์ปราณี 17/1 หมู่ 3 ตำบลบ้านลำ อำเภอวิหารแดง จังหวัดสระบุรี
12. นางสาวท นาคแสวง 16/1 หมู่ 7 ตำบลบ้านลำ อำเภอวิหารแดง จังหวัดสระบุรี
13. นายสมรวย บำรุงเดช 77 หมู่ 6 ตำบลบ้านลำ อำเภอวิหารแดง จังหวัดสระบุรี
14. นายสวัสดิ์ ศรีบุญจันทร์ 36 หมู่ 6 ตำบลบ้านลำ อำเภอวิหารแดง จังหวัดสระบุรี
15. นายชนเศรษฐ์ เตชิตณัฏฐ์สรุต 200/9 หมู่ 3 ตำบลบ้านลำ อำเภอวิหารแดง จังหวัดสระบุรี
16. นางดวงใจ ศรียะกุล 74 หมู่ 6 ตำบลบ้านลำ อำเภอวิหารแดง จังหวัดสระบุรี
17. นางปราณี ศรีสังข์ 7/1 หมู่ 6 ตำบลบ้านลำ อำเภอวิหารแดง จังหวัดสระบุรี
18. นางบุญรินทร์ ชูรญาติ 74/1 หมู่ 6 ตำบลบ้านลำ อำเภอวิหารแดง จังหวัดสระบุรี
19. นางบัวชุม โพธิ์หน่อ 1/6 หมู่ 6 ตำบลบ้านลำ อำเภอวิหารแดง จังหวัดสระบุรี
20. นางเจริญ ผัดเท่า 53/1 หมู่ 6 ตำบลบ้านลำ อำเภอวิหารแดง จังหวัดสระบุรี

- การประสานงานและการสื่อสาร
 - เผยแพร่ข่าวสารสิ่งพิมพ์
 - วิทยุชุมชน
 - อินเทอร์เน็ต
 - การตลาด ศูนย์รวบรวมบรรจุหีบห่อ และวิเคราะห์สารพิษ จังหวัดสระบุรีจะเป็นผู้ดำเนินการ

การบริหารจัดการธุรกิจ

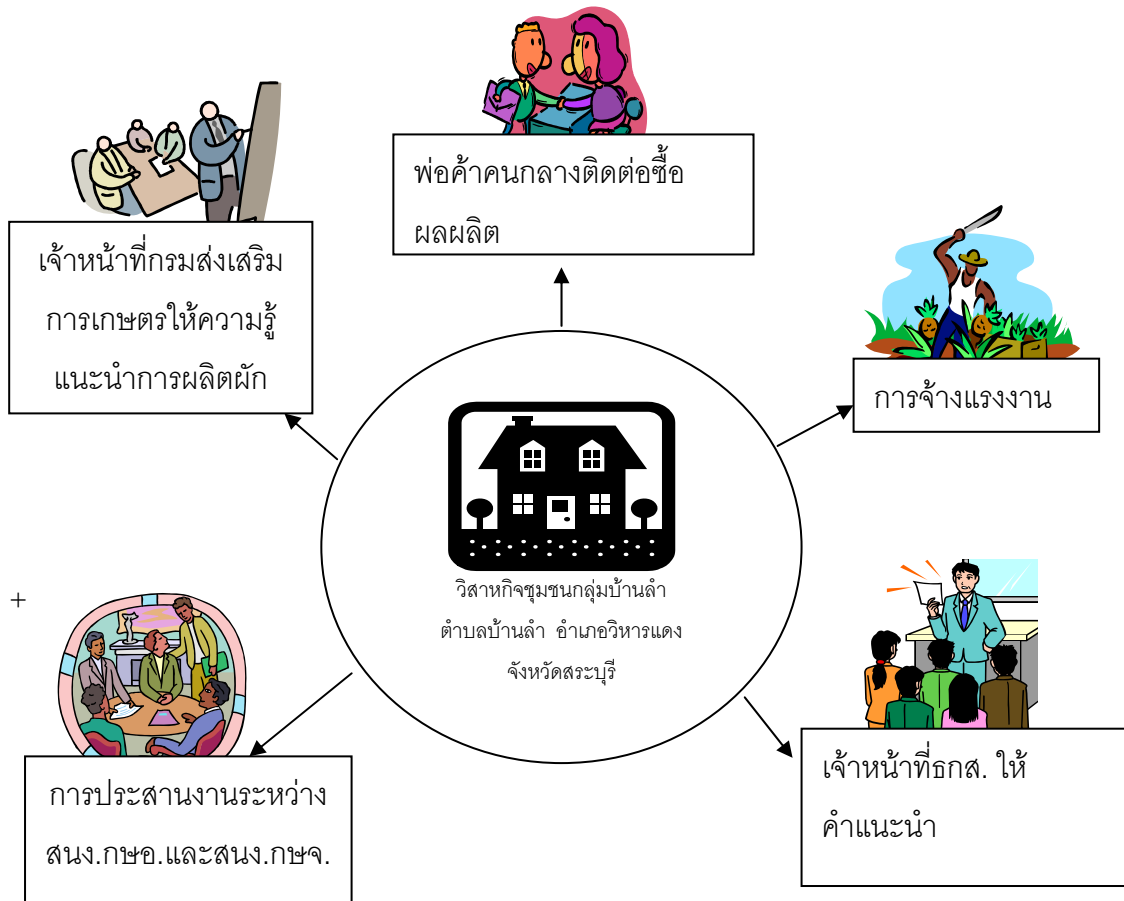
- การกำกับและควบคุมงาน
- การปลูก มีการวางแผนการปลูก
 - ด้านความเหมาะสมของพื้นที่
 - ราคาตลาด
 - ผลผลิตทยอยออก
- การขาย ตลาดอำเภอวิหารแดง
 - ศูนย์ผักฯ

ทำให้มีการถ่วงดุลราคาสินค้า

- การซื้อปัจจัย ปุ๋ย อุปกรณ์ เมล็ดพันธุ์
- มีการประชุมเดือนละ 1-2 ครั้ง
- มีการอบรมทรัพยากรเพื่อการผลิตง่ายในการผลิตและการตลาดของกลุ่ม

2. การวิเคราะห์ผู้มีส่วนเกี่ยวข้องในการผลิตและการตลาดของกลุ่ม

2.1 การเชื่อมโยงความสัมพันธ์ผู้มีส่วนได้ส่วนเสีย



2.2. ความต้องการของลูกค้าและผู้บริโภค

กลุ่มวิสาหกิจบ้านลำ ต.บ้านลำ อ.วิหารแดง จ.สระบุรี จะผลิตถั่วฝักยาวจัดส่งให้ศูนย์รวบรวม บรรจุหีบห่อและวิเคราะห์สารพิษ และศูนย์ฯ จะมีตลาดดังนี้

1. ตลาดวงศ์ทอง จ.สระบุรี
2. ตลาด อ.วิหารแดง
3. ตลาดไท
4. ตลาดสี่มุมเมือง
5. ชายปลึก

โดยที่ตลาดมีความต้องการผลผลิตดังนี้

1. ผลผลิตที่ปลอดภัยจากสารพิษ
2. มีความต้องการในปริมาณที่มาก
- 3 มีความต้องการผลผลิตตลอดทั้งปี

สัดส่วนของผลผลิตไปสู่ตลาดต่างๆ

- ตลาดวงศ์ทอง จ.สระบุรี 50%
- ตลาดไท สี่มุมเมือง 40%
- ตลาดท้องถิ่น ตลาดอำเภอวิหารแดง 10%

แต่ถ้าในฤดูกาลที่มีผลผลิตออกสู่ตลาดน้อย การขายส่วนใหญ่จะอยู่ที่ ตลาดวงศ์ทอง จ.สระบุรี 90%
เงื่อนไขการตกลงการซื้อขาย
ข้อตกลงซื้อขายระหว่างตลาดกับกลุ่มวิสาหกิจชุมชน ต.บ้านลำ จะซื้อขายโดยไม่มีข้อตกลง

3. การวิเคราะห์สภาพแวดล้อมที่มีผลต่อการผลิตสินค้าปลอดภัยได้มาตรฐาน

3.1 พื้นที่ปลูก

- แปลงปลูกไม่เคยเป็นที่ตั้งของโรงพยาบาล
- แปลงปลูกไม่เคยเป็นที่ตั้งคอกปศุสัตว์
- แปลงปลูกไม่เคยเป็นที่ตั้งโรงงานอุตสาหกรรม
- แปลงปลูกไม่เคยเป็นสถานที่ทิ้งขยะ
- แปลงปลูกไม่เคยเป็นสถานที่ทิ้งสารเคมี
- แปลงปลูกไม่เคยปลูกพืชผักที่มีการใช้สารเคมี
- แปลงปลูกไม่เคยมีการใช้ปุ๋ยคอกที่ไม่ได้หมักก่อนลงในดิน
- แปลงปลูกไม่เคยมีการใช้ปุ๋ยที่มีการปนเปื้อนของโลหะหนัก
- แปลงปลูกไม่เคยมีการใช้สารเคมีในกลุ่ม Carbonate, Organochlorine และ Organophosphate
- ดินในที่แปลงปลูกไม่เคยมีการตรวจวิเคราะห์พบสารกำจัดศัตรูพืชที่มีพิษสูง
- ดินในที่แปลงปลูกไม่เคยมีการตรวจวิเคราะห์พบโลหะหนักตกค้างในดินมาก่อน
- ในขั้นตอนการผลิต ผลผลิตไม่มีโอกาสสัมผัสกับดิน

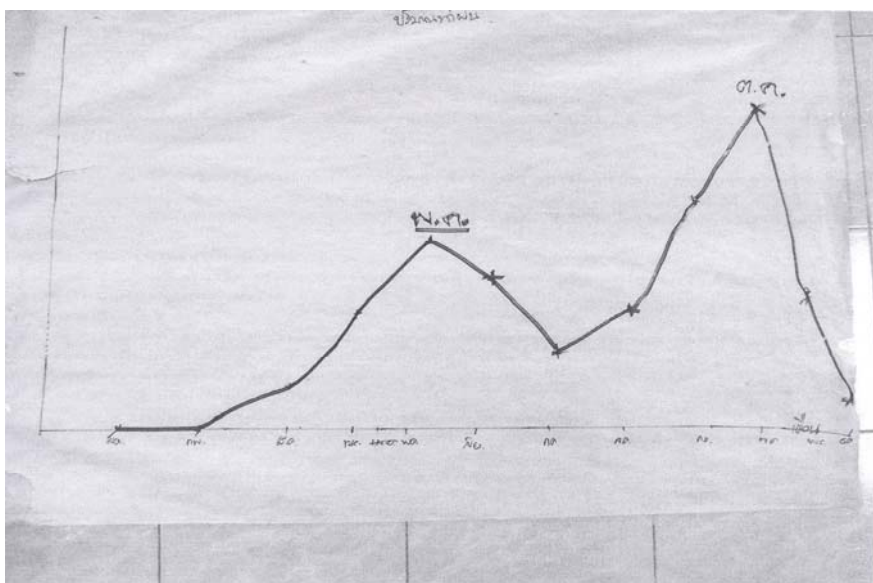
3.2 แหล่งน้ำ

- แหล่งน้ำที่ใช้ไม่ไหลผ่านชุมชน
- แหล่งน้ำที่ใช้ไม่ไหลผ่านคอกปศุสัตว์
- แหล่งน้ำที่ใช้ไม่ไหลผ่านโรงงานอุตสาหกรรม
- ไม่มีโรงงานอุตสาหกรรมในแหล่งนี้

- น้ำจากโรงงานอุตสาหกรรมไม่มีโอกาสปนเปื้อนสารพิษจากโรงงานอุตสาหกรรม
 - แหล่งน้ำที่ใช้ไม่ไหลผ่านเขตเกษตรกรรมที่มีการใช้สารเคมีมาก
 - บริเวณบ่อ/สระ ไม่เคยเป็นที่ตั้งโรงพยาบาลมาก่อน (5ปี)
 - บริเวณบ่อ/สระ ไม่เคยเป็นคอกปศุสัตว์มาก่อน (4ปี)
 - บริเวณบ่อ/สระ ไม่เคยเป็นโรงงานอุตสาหกรรม
 - บริเวณบ่อ/สระ ไม่อยู่ใกล้สถานที่ผสมสารเคมี
 - น้ำในบ่อ/สระ ไม่มีโอกาสปนเปื้อนสารเคมีจากสถานที่เตรียมสารเคมีที่อยู่ใกล้เคียง
 - น้ำในบ่อ/สระ ไม่มีโอกาสปนเปื้อนจากสารเคมีที่ฉีดพ่นในแปลง
 - น้ำในบ่อ/สระ ไม่มีโอกาสปนเปื้อนสารเคมีที่ฉีดพ่นจากสวนใกล้เคียง
 - น้ำในบ่อ/สระ ไม่มีการตรวจวิเคราะห์พบสารพิษตกค้าง
 - น้ำในบ่อ/สระ ไม่มีการตรวจวิเคราะห์พบโลหะหนัก
 - น้ำในบ่อ/สระ ไม่มีการตรวจวิเคราะห์พบจุลินทรีย์โคลิฟอร์ม
 - น้ำจากแหล่งน้ำที่ใช้ไม่มีโอกาสที่จะสัมผัสกับผลิตภัณฑ์โดยตรง
- สรุปผลการวิเคราะห์พื้นที่ปลูกและแหล่งน้ำ

1. พื้นที่ปลูกเป็นพื้นที่ตรวจวิเคราะห์ดิน และน้ำแล้วไม่พบสารพิษตกค้าง
2. แหล่งน้ำ น้ำที่ใช้ได้จากแหล่งที่ไม่มีสภาพแวดล้อมซึ่งก่อให้เกิดการปนเปื้อน

3.3 ปริมาณน้ำฝน ใน 1 ปี



4. การวิเคราะห์กระบวนการผลิตและการจัดการ

4.1 กระบวนการผลิต

พันธุ์ ปัจจัยการผลิต และแหล่งที่มา

- พันธุ์ถั่วฝักยาวที่ใช้ปลูกในกลุ่มวิสาหกิจชุมชนบ้านลำ

- 1) พันธุ์สายทอง
- 2) พันธุ์เพชรหยก
- 3) พันธุ์เสือดาว
- 4) พันธุ์ถั่วน้ำชี

ปัจจัยการผลิต

ปัจจัยการผลิต	ที่มาของปัจจัย
1. เมล็ดพันธุ์	รวมกลุ่มกันซื้อ
	พนักงานขายของบริษัทมาเสนอขาย
2. ปุ๋ยเคมี สูตร 15-15-15	ซื้อจากร้านค้าตลาดอ.วิหารแดง และอ.หนองแค จ.สระบุรี
3. สารเคมีฆ่าแมลงและเชื้อรา	จากร้านค้าตลาด อ.วิหารแดง และอ.หนองแค จ.สระบุรี
4. น้ำส้มควันไม้	จากกลุ่มกิจกรรมไร่สารพิษ อ.ท่าวีง จ.ลพบุรี
5. ทางด่วน (พริกขี้หนูดำผสมน้ำ) (สำหรับได้หนอน)	ทำเอง
6. ไม้ค้ำ, ตาต่อ, เชือกปอ	จากร้านในตลาด อ.แก่งคอย จ.สระบุรี
7. พลาสติก ท่อน้ำหยด (P.E) หัวพ่นน้ำแบบฝอย	ซื้อจากร้านค้าตลาด อำเภอวิหารแดง และ อำเภอหนองแค จังหวัดสระบุรี

- การเตรียมพื้นที่ เตรียมดิน โดยใช้รถแทรกเตอร์ ไถและพรวนดิน

- การปลูกและดูแลรักษา

- 1) การปลูกโดยหยอดเมล็ดลงในหลุมๆ ละ 2-3 เมล็ด
- 2) ให้น้ำโดยระบบน้ำหยด เป็นฤดูแล้ง จะให้น้ำทุกวัน แต่ถ้าเป็นฤดูฝนจะดูสภาพ

ความชื้น

3) หลังปลูก 7 – 14 วัน จะทำค้ำ

4) ถั่วฝักยาว อายุ 7- 14 วัน ใช้ฮอร์โมนปุ๋ยน้ำหมักชีวภาพ และใช้น้ำส้มควันไม้ฉีด

พ่นใช้ทุก 7 วัน

- การจัดการศัตรูพืช

1) สมาชิกกลุ่มวิสาหกิจชุมชนบ้านลำ จะมีการตรวจดูแปลงทุกวันซึ่งการปลูกในระยะเวลาในฤดูฝน จะดูแลรักษาง่าย

- การเก็บเกี่ยว

1) หลังจากถั่วฝักยาวออกดอกและติดฝักได้ประมาณ 5-7 วัน จะสามารถเก็บเกี่ยวได้

2) จะเก็บทุกวัน ถ้าอากาศร้อนจะเก็บผลผลิตได้จำนวนวันน้อยลงประมาณ 25-30 วัน แต่ถ้าสภาพอากาศดีจะเก็บเกี่ยวจะเก็บเกี่ยวได้ถึง 40 วัน

4.2 ต้นทุนการผลิต

ต้นทุนการผลิต/ไร่

รายการ	จำนวนเงิน (บาท)
1. ค่าเมล็ดพันธุ์	360
2. ค่าไถเตรียมดิน (รวมขกร่อง)	500
3. ค่าปุ๋ยหมัก ปุ๋ยคอก	500
4. ปุ๋ยเคมี สูตร 15-15-15	900
5. ค่าแรงงาน (ใช้แรงงานในครัวเรือน 3 คน x160 บาท x 45 วัน)	21,600
6. ค่าวัสดุ	
- พลาสติกคลุมแปลง 2 1/2 ม้วน	2,000
- ท่อน้ำ 2 ม้วน	2,400
- อุปกรณ์ท่อพีวี พีวีซี	1,000
7. ไม้ค้ำ เชือก	2,200
8. ค่าน้ำมันเชื้อเพลิง ค่าไฟฟ้า	300
9. ค่าสารเคมี	
- ค่าสารเคมีป้องกันกำจัดศัตรูพืช	1,000
- ค่าน้ำส้มควันไม้ สอร์โมน	1,000
รวม	33,760

ผลตอบแทน - เก็บเกี่ยวประมาณ 45 วัน

- จะเก็บผลผลิตทุกวันถ้าให้ผลผลิตดีจะประมาณ 3,000 กิโลกรัม

- ถ้าให้ผลผลิตไม่ค่อยดีประมาณ 1,600 กิโลกรัม แต่เฉลี่ยแล้วผลผลิตจะประมาณ 3,000 กิโลกรัม/ไร่ ราคา 12-13 บาท รายได้ประมาณ 39,000 บาท

4.3 การปฏิบัติหลังการเก็บเกี่ยว

- เมื่อเก็บผลผลิตมาแล้วจะทำการคัดแยก และคัดเกรด
- มัดข้าวฝักยาวเป็นกำเล็กๆ ประมาณกำมือ แล้วมัดรวมกันเป็นมัดๆ ละ ประมาณ 5 กิโลกรัม
- ชุบน้ำเพื่อล้างสิ่งสกปรก และแมลงทำให้ฝักสด และเป็นการไล่แมลง
- ส่งขาย

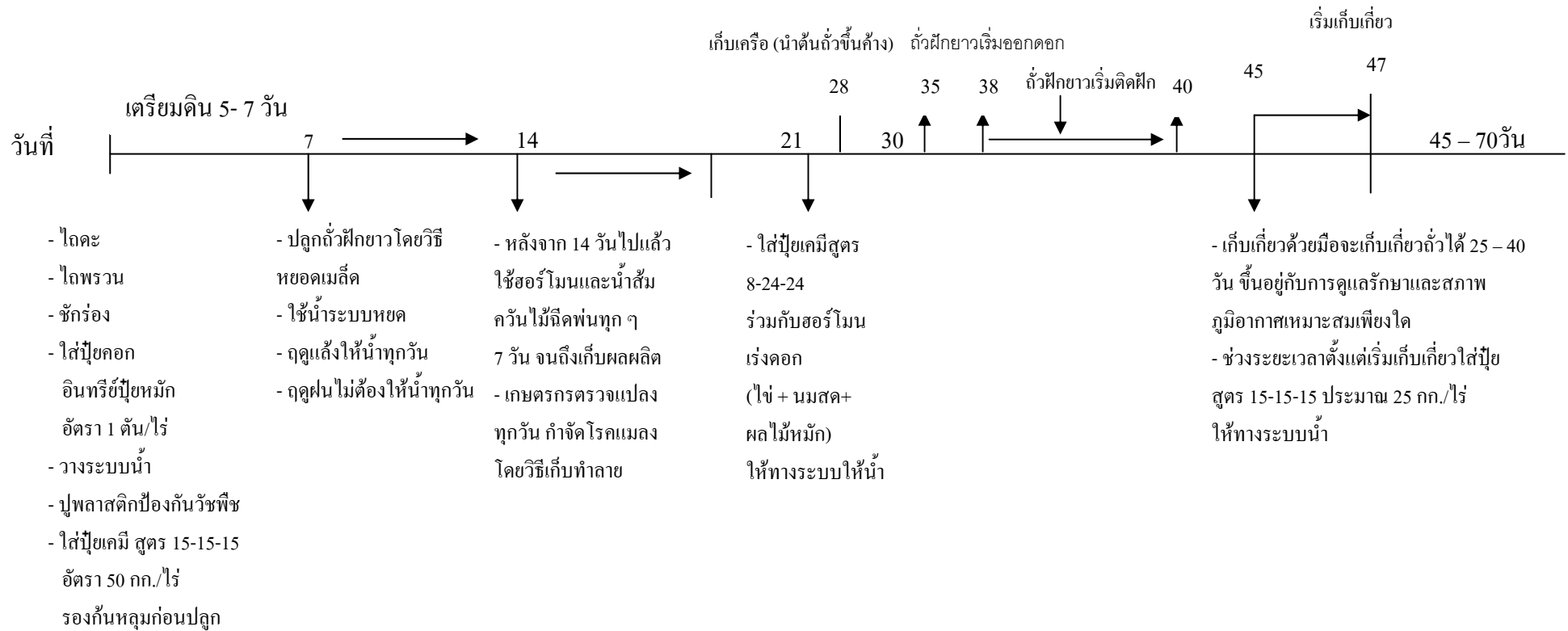
4.4 การขนส่ง / เก็บรักษา

- จะมีการขนส่งจากแปลงถึงตลาด ใช้ระยะเวลาประมาณ 2-3 ชั่วโมง โดยตลาดที่กลุ่มจำหน่ายผลผลิตให้บริษัทออร์แกนิก ตลาดนัด ตลาดไท ตลาด จ.สระบุรี ตลาดสี่มุมเมือง
- การเก็บรักษา ส่วนใหญ่สมาชิกกลุ่มจะไม่มีการเก็บรักษาผลผลิตเมื่อเก็บผลผลิตแล้วจะมีการจำหน่ายทั้งหมด

4.5 ปัญหาการผลิต

- สภาพอากาศร้อน
 - 1) ทำให้มีผลกระทบเปลี้ยไฟจะทำลายดอก และทำให้ช่วงเก็บเกี่ยวสั้นลง
 - 2) ทำให้ต้องเสียดำไฟฟ้าสูบน้ำมากขึ้น
- สภาพอากาศหนาว
 - 1) เปลี้ยอ่อนระบอด
 - 2) การเจริญเติบโตช้า (เถาไม่เลื้อย)
- ฝนตกชุก
 - 1) ทำให้มีหนอนกระทู้ และหนอนเจาะฝักระบอด ทำลายมาก
 - 2) ผลิตลดลง

ช่วงระยะเวลาการปฏิบัติในการปลูกถั่วฝักยาววิสาหกิจชุมชนกลุ่มบ้านลำ หมู่ที่ 6 ตำบลบ้านลำ อำเภอวิหารแดง จังหวัดสระบุรี



* หมายเหตุ : การปลูกถั่วฝักยาวในรอบ 1 ปี จะปลูก 2 ครั้ง โดยสลับพื้นที่ปลูกไม้ช้าแหล่งเดิม ฤดูปลูกที่เหมาะสมต้นฤดูฝนช่วงเดือนพฤษภาคม – กรกฎาคม จะปลูกได้ดีที่สุด

5. การวิเคราะห์ปัญหาและความเสี่ยงในการผลิตและจัดการ

ปัญหา/ความเสี่ยง	สาเหตุของปัญหา/ความเสี่ยง	แนวทางแก้ไข
1. ดิน	1.1 เป็นกรดทำให้เกิดโรคโคนเน่าได้ง่าย 1.2 ดินเหลืองไม่เจริญเติบโตผลผลิตต่ำ ออกดอกไม่ติดฝัก 1.3 โรคโคนเน่าเกิดตอนระยะถั้วออกดอก เก็บฝักระยะแรก	1.1 ใส่ปูนขาว ปูนมาร์ล พ.ด. 3 ปุ๋ยอินทรีย์ ปุ๋ยหมัก 1.2 แก้ปัญหาดินในระยะเริ่มต้นใช้เชื้อ ไตรโคเดอร์มาพร้อมกันทุกแปลงใช้ผสม กับปุ๋ยหมัก
2. ค่าจ้างเตรียมดิน	2.1 ราคาสูงเนื่องจากราคาน้ำมันแพงและ ขึ้นอยู่กับสภาพภูมิอากาศ	2.1 วางแผนการผลิตให้เหมาะสมกับ สภาพอากาศและข้อมูลการตลาด
3. ปัจจัยการผลิต		
3.1 ปุ๋ยคอก	3.1 มีราคาสูงขึ้นเกษตรกรมีความต้องการ ใช้มากขึ้น	3.1 เกษตรกรทำเกษตรผสมผสานผลิตปุ๋ย คอกเอง , เลี้ยงหมูหลุม
3.2 ปุ๋ยเคมี	3.2 ราคาสูง	3.2 -
3.3 พลาสติกคลุมดิน	3.3 ราคาสูงขึ้น (850 บาท/ม้วน/500 เมตร) ตามราคาน้ำมัน	3.3 พลาสติกคลุมดินควรใช้ 2 ครั้ง
3.4 อุปกรณ์ระบบน้ำ	3.4 ราคาสูง	3.4 รวมกลุ่มกันจัดซื้ออุปกรณ์และยืด ระยะเวลาการใช้วัสดุ
3.5 ไม้ค้ำ	3.5 ราคาสูงขึ้น (1.50 บาท/อัน)	3.5 เก็บใช้ด้วยความระมัดระวัง
4. แมลงระบาด	4.1 ประมาณ 1 สัปดาห์มีหนอนในดินกิน ยอดอ่อน 4.2 ภูมิอากาศเปลี่ยนแปลง - ร้อนมากจะเกิดเพลี้ยไประดับ - หนาว เพลี้ยอ่อนระบาด - ฝนชุก หนอนกระทู้กินฝัก - เพลี้ยจักจั่นดูดกินน้ำเลี้ยง	4.1 ถอนทิ้งและร่อนถอนเข้าสู่ช่วงตัดแด้ จึงปลูก 4.2 ใช้สารเคมี - อะบาแบค ,เมโทมิล - น้ำส้มควันไม้ - ทางด่วน (เหล้าขาวผสมน้ำส้มสายชู) - พริกขี้หนูตำละลายน้ำฉีดพ่น - พริกแกงเผ็ดผสมน้ำส้มควันไม้ 500 cc. / 20 ลิตร ฉีดพ่น
5. โรคพืช	5.1 เกิดโรคระบาดจากไวรัส	5.1 ป้องกันกำจัดแมลงพาหะ

ปัญหา/ความเสี่ยง	สาเหตุของปัญหา/ความเสี่ยง	แนวทางแก้ไข
6. คุณภาพของผลผลิต	5.2 เชื้อราสนิมกินใบแก่ (จะเป็นใบร่วง) ทำให้ผลผลิตต่ำ	5.2 นำส้มควันไม้ฉีดพ่นหรือใช้สารเคมี แมนโคเซบ คาเบนดาซิม เมตราแลกซิม
	5.3 โรคโคนเน่า	5.3 เลือกพื้นที่ปลูกให้เหมาะสม กับ ฤดูกาล
	5.4 ยามาเชื้อในดินสูง - ดินเป็นกรด (ดินแห้ง)	5.4 ตรวจสอบแปลงสำรวจการวางไข่ของ หนอนสังเกตที่ใบแก่ของถั่ว
	6.1 มีหนอนเจาะที่ขั้ว 6.2 มีเชื้อราที่ปลายฝัก 6.3 ความยาวไม่สม่ำเสมอ - รุ่นที่ 1 คดอบ้าง (5 วัน) - รุ่นที่ 2 เริ่มตรงสวย (15-20 วัน) ไม่ค่อย พบคิ้วงอหด - รุ่นที่ 3 ไม่สวย (20-25 วัน) มีหนอน ระบาดกวนบ้าง)	6.1 ใช้สารเคมีฆ่าแมลง 6.2 ใช้น้ำส้มควันไม้ 50 ซีซี/น้ำ 20 ลิตร 6.3 ใช้สารเคมีคาเบนดาซิม - ต้องทำความสะอาดแปลง ไม่ให้มีวัชพืช
7. เทคโนโลยีการผลิต	7.1 ระยะการปลูกระหว่างต้นไม่ถูกต้องทำ ให้ได้ผลผลิตไม่ดี	7.1 ระยะห่างการปลูก 50 ซม/1 หลุม/1-2 ต้น
	7.2 ช่วงระยะเวลาในการปลูก และการใช้ เทคโนโลยีของเกษตรกรบางรายไม่ เหมาะสมผลผลิตออกมาพร้อมกันทำให้ ราคาไม่ดี	7.2 ปลูกพืชหลายชนิดเพื่อถ่วงการเสี่ยง เกี่ยวกับราคาขึ้นลง
	7.3 ความขัดแย้งการใช้เชื้อรา ไตรโคเดอร์มา ต่อการเพาะเห็ด และโรครากเน่าโคนเน่า (ถั่วฝักยาว)	7.3 สร้างความเข้าใจวิธีการใช้ เชื้อราไตร โคเดอร์มา - ใช้อย่างระมัดระวังและถูกต้อง - ใช้ พ.ด. 3
8. ราคาผลผลิตต่ำ	8.1 ช่วงระยะเวลาการปลูกพร้อมกัน	8.1 รวมกลุ่มกันซื้อขายผลผลิต
	8.2 สภาพกับอากาศเหมาะสมทำให้ผลผลิต สูง	8.2 ลดต้นทุนการผลิต - ลดการใช้สารเคมีทุกประเภท - วางแผนการผลิตให้เหมาะสม - การใส่ปุ๋ยหรือสารเคมีต่าง ๆ ให้ เหมาะสมกับพืชหรือช่วงเวลา
	8.3 โครงการอยู่ดี มีสุข ส่งเสริมการปลูกผัก	
	8.4 ปฏิบัติตามแผนแต่ไม่ได้ผลตามแผน	

ตารางการวิเคราะห์ศักยภาพและความเสี่ยงด้านการผลิต และจัดการสินค้า
วิสาหกิจชุมชนกลุ่มบ้านลำ หมู่ที่ 6 ตำบลบ้านลำ อำเภอวิหารแดง จังหวัดสระบุรี

ความเสี่ยง	โอกาสที่จะเกิด	ความรุนแรง ผลกระทบ	ระดับ ความเสี่ยง	ลำดับ ความเสี่ยง
1. ดินเป็นกรด	4	4	16	1
2. ค่าลงทุน	3	3	9	4
- ค่าแรงสูง				
- ปัจจัยการผลิต				
- สารเคมีอุปกรณ์				
3. โรคพืชระบาด	3	5	15	2
- ราสนิม				
- โคนเน่า				
- ไวรัส				
4. แมลงศัตรูพืช	3	4	12	3
5. คุณภาพของผลผลิต	3	3	9	4
6. เทคโนโลยีการผลิต	2	2	4	5
7. ราคาผลผลิตต่ำ	3	4	12	3

หมายเหตุ: เกณฑ์การประเมินโอกาสที่จะเกิด และความรุนแรงผลกระทบ คือ 1 = น้อยที่สุด, 2 = น้อย ,
 3 = ปานกลาง, 4 = มาก, 5 = มากที่สุด
 ระดับความเสี่ยง = โอกาสที่จะเกิด x ความรุนแรงผลกระทบ

6. การจัดทำแผนแก้ไขปัญหาและการควบคุมความเสี่ยงในจุดต่างๆ

แผนปฏิบัติงานในการปรับปรุงการผลิตและจัดการสินค้าเกษตร

วิสาหกิจชุมชนกลุ่มบ้านลำ ตำบลบ้านลำ อำเภอวิหารแดง จังหวัดสระบุรี

โครงการ/กิจกรรม	เป้าหมาย	สถานที่ดำเนินการ	งบประมาณ		ระยะเวลาดำเนินการ	ผู้รับผิดชอบ
			บาท	แหล่ง		
1. อบรมเทคโนโลยีการผลิตถั่วฝักยาว	20 ราย	ม.6 , ม.7	20,000	อบต. ,กรมส่งเสริมการเกษตร	มีนาคม – เมษายน 2551	นักวิชาการส่งเสริมการเกษตร , ตำบล, อำเภอ,จังหวัด
2. ส่งเสริมการปรับปรุงบำรุงดินโดยใช้ปุ๋ย พืชสด และปูนมาร์ล	20 ไร่	ม.6 , ม.7	25,000	อบต. ,กรมส่งเสริมการเกษตร	มีนาคม – เมษายน 2551	นักวิชาการส่งเสริมการเกษตร , ตำบล, อำเภอ,จังหวัด
3. ส่งเสริมการผลิตน้ำหมักชีวภาพ, สมุนไพรเพื่อใช้ในการปลูกถั่วฝักยาว	20 ราย	ม.6 , ม.7	34,000	อบต. ,กรมส่งเสริมการเกษตร	มกราคม-กันยายน 2551	นักวิชาการส่งเสริมการเกษตร , ตำบล, อำเภอ,จังหวัด
4. เพิ่มมูลค่าผลผลิตโดยการบรรจุภัณฑ์ให้เป็นมาตรฐานเดียวกัน	1 กลุ่ม	ม.6 , ม.7	50,000	อบต. ,กรมส่งเสริมการเกษตร	มกราคม-กันยายน 2551 มกราคม-กันยายน 2551	นักวิชาการส่งเสริมการเกษตร , ตำบล, อำเภอ,จังหวัด
5. ส่งเสริมประชาสัมพันธ์	2 จุด	ม.6 , ม.7	20,000	อบต. ,กรมส่งเสริมการเกษตร		นักวิชาการส่งเสริมการเกษตร , ตำบล, อำเภอ,จังหวัด

รายชื่อผู้เข้าร่วมวิเคราะห์ศักยภาพและความเสี่ยงด้านการผลิตและจัดการสินค้า
วิสาหกิจชุมชนกลุ่มบ้านลำ หมู่ที่ 6 ตำบลบ้านลำ อำเภอวิหารแดง จังหวัดสระบุรี

สำนักส่งเสริมและจัดการสินค้าเกษตร

นายเอกพงษ์ หนูพลับ
นางศุภวรรณ เกียนเมธิ์
นางสาววรรณรีย์ คนขยัน

สำนักส่งเสริมและพัฒนาการเกษตร เขตที่ 1 จังหวัดชัยนาท

นายสุริชาติ สมวัฒน์ศักดิ์
นายจรัสศักดิ์ สายวาริน

สำนักงานเกษตรจังหวัดอ่างทอง

นายธำรงค์ พันธุ์ตะ
นายพิษณุ นิตย์ใหม่
นางพรรณราย สงวนสิน

สำนักงานเกษตรอำเภอวิหารแดง

นายเต็มศักดิ์ แก้วมรกต
นายสมหมาย ทองจ้อย
นางสาวกั้งสาดล ชาติกุล

เกษตรกร

นายสมศักดิ์ มั่งมีสุข	นางคุณ ฤกษ์ปราณี
นายละออง เชื้อหนองโป่ง	นางสาวท นาคแสวง
นายบุญรวม ป้อมขาว	นายสมรวย บำรุงเดช
นายสำออง คำมูล	นายสวัสดิ์ ศรีบุญจันทร์
นางสมพิศ บุตรลา	นายธเนศรัฎฐ์ เตชิตณัฎฐ์สรุต
นายมนตรี กลิ่นละออง	นางดวงใจ ศรียะกุล
นางเป็ด คำอ้าย	นางปราณี ศรีสังข์
นางดวงกวย คำอ้าย	นางบุญรินทร์ ยุธญาติ
นางสาวลัดดา พลทา	นางบัวชุม โพธิ์หน่อ
นายแก้ว เพชรชะ	นางเจริญ ผัดเท้า

