

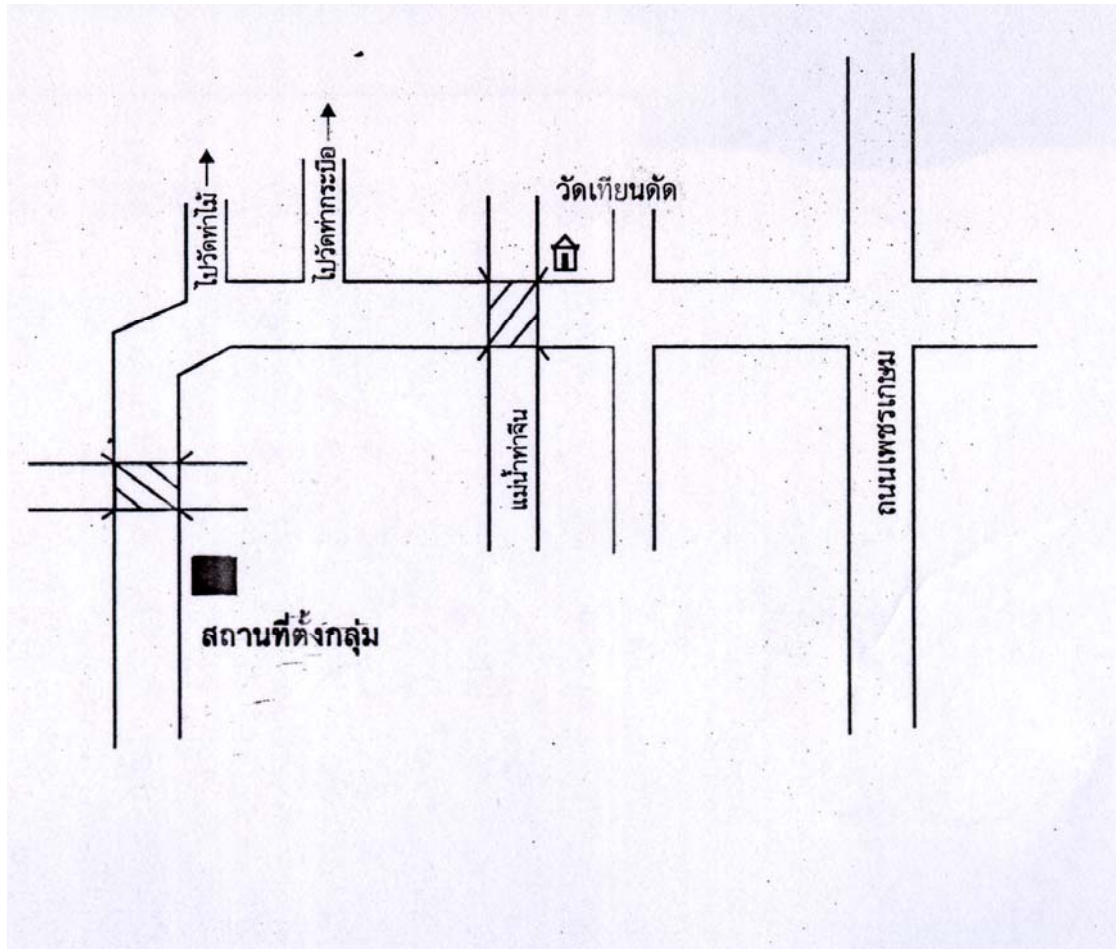
ผลการวิเคราะห์ศักยภาพและความเสี่ยงด้านการผลิตและการสินค้าเกษตร กล้วยไม้

กลุ่มผู้ปลูกเลี้ยงกล้วยไม้

ตำบลบ้านใหม่ อำเภอสามพราน จังหวัดนครปฐม

แผนที่ตั้งกลุ่ม และแผนผังแปลง

กลุ่มผู้ปลูกเลี้ยงกล้วยไม้ ตำบลบ้านใหม่ อำเภอสามพราน จังหวัดนครปฐม



1. การวิเคราะห์ตนเอง

1.1 ข้อมูลพื้นฐานกลุ่ม

ข้อมูลด้านสังคม/เศรษฐกิจ

- จำนวนสมาชิก 39 คน
- จำนวนแรงงาน - ภายในครัวเรือน 2 คนต่อครัวเรือน
 - แรงงานจ้างเฉลี่ย 1 คนต่อพื้นที่ปลูก 5 ไร่
- รายได้เฉลี่ยต่อไร่ต่อปี 30,000 - 40,000 บาท
- รายได้รวมของกลุ่ม 10 ล้านบาท/ปี
- เงินกองทุนกลุ่ม 200,000 บาท
- แหล่งเงินทุนของกลุ่ม กรมส่งเสริมการเกษตร (ตั้งแต่ปีพ.ศ. 2545-2547)
- แหล่งเงินกองทุนภายนอก ธนาคารเพื่อการเกษตรและสหกรณ์การเกษตร
- การบริหารรายได้ของกลุ่ม ให้สมาชิกผู้เพื่อร่วมซื้อปัจจัยการผลิต
- สิทธิการครอบครองพื้นที่เฉลี่ย 3 ไร่ต่อครอบครัว
 - 1) เป็นเจ้าของเองประมาณ 35 %
 - 2) เช่า 65 %

ข้อมูลด้านการผลิต

- พื้นที่ผลิต 300 ไร่
- ผลผลิตเฉลี่ย 60,000 - 70,000 ช่อ/ไร่/ปี
- ช่วงเวลาที่ผลผลิตออกสู่ตลาด ให้ผลผลิตออกสู่ตลาดตลอดปีแต่ปริมาณมากน้อยตามฤดูกาล คือ
 - 1) ผลผลิตมากเดือนมกราคม – มีนาคม (18 กิโลกรัม/ไร่)
 - 2) ผลผลิตน้อยเดือนตุลาคม - พฤศจิกายน (7 กิโลกรัม/ไร่)
- คุณภาพผลผลิต
 - 1) กล้วยไม้ส่งออกร้อยละ 60 ประกอบด้วย
 - ช่อชูปเปอร์ร้อยละ 20
 - ช่อยาวร้อยละ 25
 - ช่อสั้นร้อยละ 25
 - ช่อสั้นสุดร้อยละ 30
 - 2) กล้วยไม้จำหน่ายภายในประเทศร้อยละ 40

1.2 การวิเคราะห์ศักยภาพ การบริหารจัดการกลุ่ม

การบริหารจัดการกลุ่ม

- โครงสร้างการบริหารประกอบด้วยคณะกรรมการจำนวน 5 คน ได้แก่

ประธาน

รองประธาน

เลขานุการ

เหรัญญิก

ประชาสัมพันธ์

- คณะกรรมการมีอายุการทำงานวาระ 1 ปี

- การมีส่วนร่วมของสมาชิก มีการประชุมสมาชิกเดือนละครั้งและร่วมกิจกรรมต่างๆของกลุ่ม

- การประสานงานและติดต่อสื่อสารระหว่างสมาชิกใช้โทรศัพท์หรือหอบรรยายข่าว

การบริหารจัดการธุรกิจ

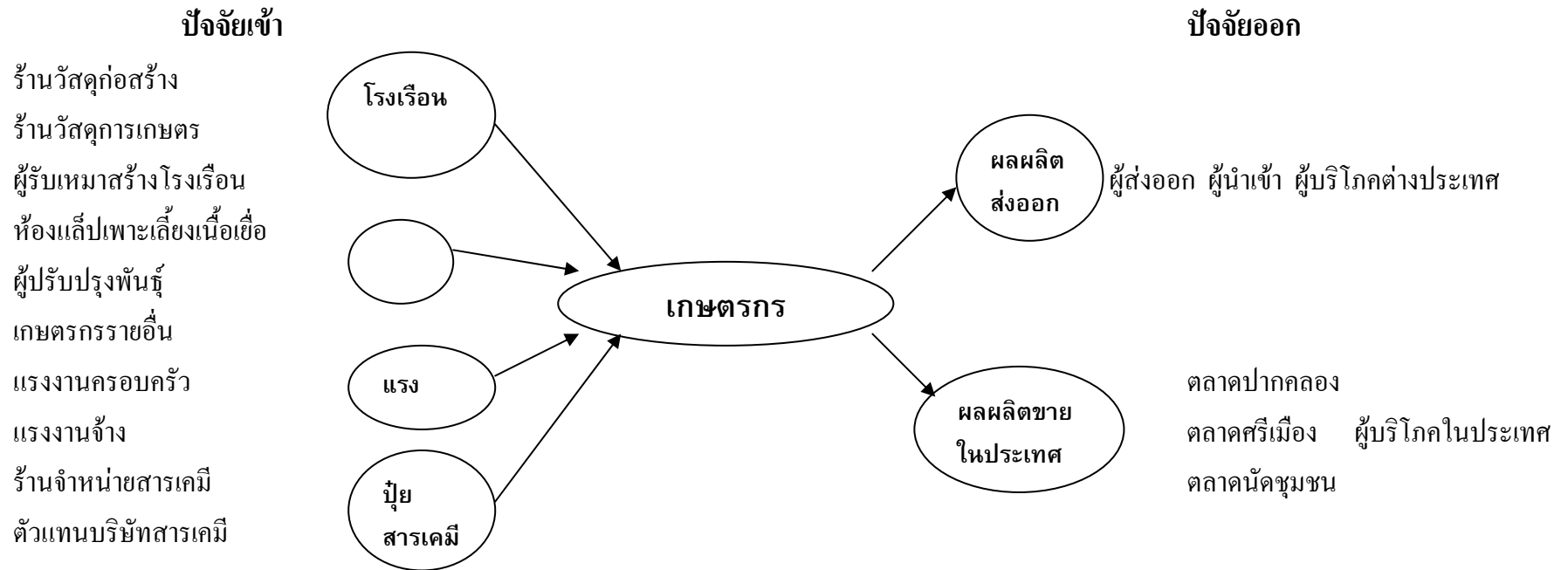
- ใช้เงินกองทุนกลุ่มเพื่อรวมกันซื้อปัจจัยการผลิต เช่น ปุ๋ยและสารป้องกันกำจัดศัตรูพืช

- มีเงินกองทุนกลุ่มให้สมาชิกกู้ยืม

- มีการวางแผนการผลิต การจำหน่าย (ในวันประชุมประจำเดือนของกลุ่ม)

2.การวิเคราะห์ผู้มีส่วนได้ส่วนเสีย ในการผลิตการตลาดของกลุ่ม

2.1 การเชื่อมโยงความสัมพันธ์ผู้มีส่วนได้ส่วนเสีย



2.2 ความต้องการของลูกค้าและผู้บริโภค

ความต้องการของบริษัทส่งออก

- กล้วยไม้ที่มีจำนวนดอกบานมาก
- ราคาถูก
- พันธุ์ใหม่ๆ สีใหม่ๆ หรือสีแปลกๆ เพื่อเป็นไม้แซม
- ต้องการสีต่างกันตามเทศกาลของตลาดต่างประเทศ เช่น วันแม่ของอิตาลีต้องการสีขาว

วันตรุษจีนต้องการสีแดง

- ต้องการสีต่างกันตามความต้องการของแต่ละประเทศ เช่น จีนชอบสีแดง ญี่ปุ่นชอบสีอ่อน
- สีที่ตลาดต้องการมากคือ สีแดงซึ่งมีความต้องการตลอดปี รองลงมาเป็นสีขาว
- ราคากล้วยไม้แตกต่างกันตามตลาด คือ ตลาดยุโรปราคาสูง ญี่ปุ่นราคาปานกลาง และจีน

ต้องการกล้วยไม้ราคาถูก

ความต้องการของพ่อค้าปากคลองตลาด

- กล้วยไม้ช่อสั้น
- จำนวนดอกบานมาก
- ราคาถูก

3. การวิเคราะห์สภาพแวดล้อม ที่มีผลต่อการผลิตสินค้าที่ปลอดภัยและได้มาตรฐาน

3.1 พื้นที่ปลูก/แหล่งปลูก

มีประเด็นการวิเคราะห์ดังนี้

- | | |
|---------------------------------------|------------------------------------|
| - พื้นที่ปลูกเคยมีน้ำท่วมหรือไม่ | เคย แต่ปัจจุบันมีการป้องกัน |
| - อยู่ในแหล่งผลิตพืชอื่นหรือไม่ | มี ได้แก่ฝรั่ง มะพร้าว มะม่วง ชมพู |
| - พื้นที่ปลูกอยู่ในแหล่งชุมชน, โรงงาน | มีชุมชนและโรงงาน |
| - ระยะห่างจากบริษัทส่งออก | 10-20 กิโลเมตร |

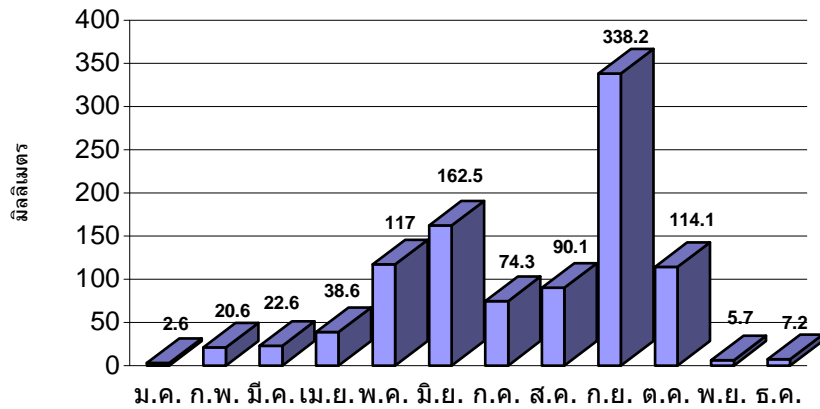
3.2 แหล่งน้ำ

มีประเด็นการวิเคราะห์ดังนี้

- | | |
|--|------------------------|
| - ระยะห่างแหล่งน้ำที่ใช้ | 500 เมตร |
| - แหล่งน้ำที่ใช้เคยมีปัญหาในฤดูแล้งหรือไม่ | เคยมี แต่ปัจจุบันไม่มี |
| - แม่น้ำที่ใช้อุ้มน้ำหรือไหลผ่านชุมชนหรือไม่ | ผ่าน |

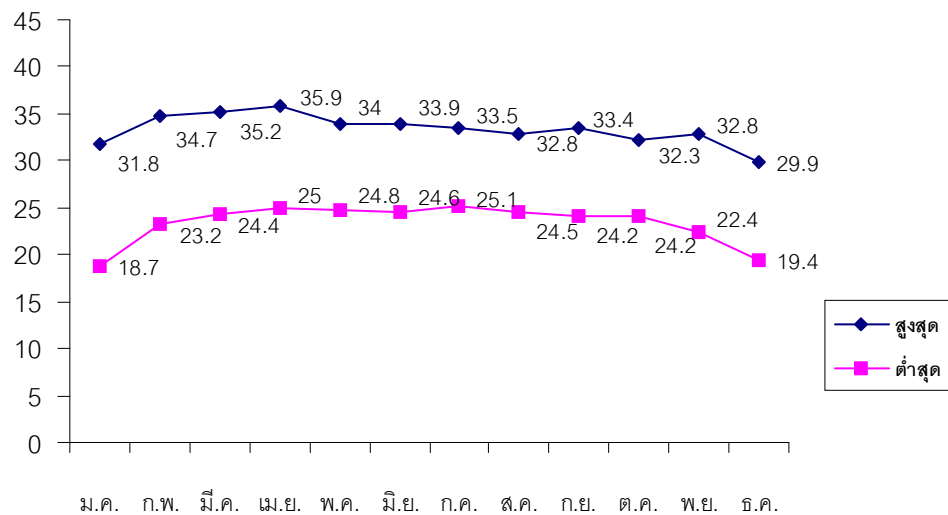
3.3 ภูมิอากาศ ปริมาณน้ำฝน การกระจายตัวของฝน อุณหภูมิ

ปริมาณน้ำฝนเฉลี่ยประจำปี 2549



ปริมาณน้ำฝน สูงสุดในเดือน กันยายน คือ 338.2 มิลลิเมตร และต่ำสุดในเดือนมกราคม 2.6 มิลลิเมตร โดยมีการกระจายตัวของฝนมากในช่วงเดือนพฤษภาคม ถึงเดือนตุลาคม

อุณหภูมิสูงสุด ต่ำสุดเฉลี่ย ประจำปี 2549



อุณหภูมิสูงสุดในช่วงเดือน เมษายน เฉลี่ย 35.9 องศาเซลเซียส และต่ำสุดในช่วงเดือน มกราคม เฉลี่ย 18.7 องศาเซลเซียส

4. การวิเคราะห์ขบวนการผลิตและการจัดการ

4.1 กระบวนการผลิต:

- รูปแบบโรงเรือน เป็นโรงเรือนสูง 3-3.5 เมตร ใช้ซาแรนพรางแสง 50 - 60 % โดยวิธีการ
ชิงซาแรน สมาชิก 50 % ชิงแบบต่างระดับ อีก 50 % ชิงระดับเดียวกัน

- พันธุ์ที่ปลูก เป็นกล้วยไม้สกุลหวาย และสกุลม็อคคาร่า

- ดินพันธุ์ ใช้ดินจากการเพาะเลี้ยงเนื้อเยื่อ และดินจากการแยกหน่อ

- วัสดุปลูก ปลูกในกระบะกาบมะพร้าว

- แหล่งน้ำ ใช้น้ำจากแม่น้ำโดยนำมาพักในบ่อพัก เคยตรวจวิเคราะห์น้ำ

- วิธีการให้น้ำ ใช้สปริงเกอร์ ใช้สายยาง

- การให้ปุ๋ย ระยะต้นกล้า ใช้สูตร 20-20-20 อัตรา 1.5-2 กิโลกรัม/ไร่ ระยะให้ดอก ใช้สูตร
10-20-30 อัตรา 1.5-2 กิโลกรัม/ไร่

4.2 การป้องกันกำจัดศัตรูพืช

- การป้องกันกำจัดโรค

สารเคมีที่ใช้เป็นประจำ ได้แก่ แคปแทน แมนโคเซป คาร์เบนดาซิม เมทาแลคซิล
ชนิดของสารเคมีที่ใช้สำหรับโรคแต่ละโรค

โรคโคนเน่า ใช้สาร เมทาแลคซิล หรือ เทอราคลอร์

โรคเน่าดำหรือยอดเน่า ใช้สาร เมทาแลคซิล

โรคใบปื้นเหลือง ใช้สาร คาร์เบนดาซิม หรือแมนโคเซป

โรคแอนแทรกคโนส ใช้สาร คาร์เบนดาซิม

โรคราสนิม ใช้สาร แมนโคเซป

โรคเน่าแห้ง ใช้สาร ไวตาแวกซ์ แคปแทน

โรคเน่าละ ใช้สาร สเตร็ปโตมัยซิน

- การป้องกันกำจัดแมลง

สารเคมีที่ใช้เป็นประจำ ได้แก่ ไคเมทโรเซท ไซเปอร์เมทริน 35 คอนฟิคอร์ อิมิดา
คลอพริค คลอไพริฟอส

ชนิดของสารเคมีที่ใช้ในการป้องกันกำจัดแมลงและสัตว์ศัตรูพืชแต่ละชนิด

หนอนกระทู้ผัก ใช้สาร อาทาบาโรน ไซเปอร์เมทริน

หนอนกระทู้หอม ใช้สาร อาทาบาโรน ไซเปอร์เมทริน

บั่วกล้วยไม้ ใช้สาร อิมิดาคลอพริค คอนฟิคอร์ คลอไพริฟอส

เพลี้ยไฟ ใช้สาร โควาโด อิมิดาคลอพริค คอนฟิคอร์

ไรแดง ใช้สาร ไมท์เท็กค์

หอยทาก

ใช้สาร เมทลดีไฮด์

- การป้องกันกำจัดวัชพืช

ใช้คนถอน

สารเคมีที่ใช้เป็นประจำ คือ ไดยูรอน

4.3 การเก็บเกี่ยวและการปฏิบัติหลังเก็บเกี่ยว

- การเก็บเกี่ยว

ระยะตัดดอก หน้าฝน ตัดดอกบานอย่างน้อย 5-6 ดอก

หน้าร้อน ตัดดอกบานอย่างน้อย 4 ดอก

หน้าหนาว ตัดดอกบานอย่างน้อย 4 ดอก

วิธีการเก็บเกี่ยว ใช้กรรไกรตัด

- การปฏิบัติหลังเก็บเกี่ยว

พรมน้ำที่ดอกระหว่างรอผู้ซื้อมารับ

4.4 ต้นทุนการผลิต (ต่อไร่)

1. โรงเรือนและโต๊ะวาง	120,000 บาท (ลงทุนปีแรก)
2. ระบบน้ำ	30,000 บาท (ลงทุนปีแรก)
3. ต้นพันธุ์	60,000 บาท (ลงทุนปีแรก)
4. ปุ๋ยเคมี	10,000 บาท/ปี
5. สารป้องกันกำจัดศัตรูพืช	12,000 บาท/ปี
6. ค่าน้ำมันเชื้อเพลิงและไฟฟ้า	4,000 บาท/ปี
7. ค่าจ้างแรงงาน	10,000 บาท/ปี
ต้นทุนการผลิตรวมปีแรก	246,000 บาท

5. การวิเคราะห์ปัญหาและความเสี่ยงในการผลิตและการจัดการ

- การวิเคราะห์จุดแข็งจุดอ่อนของกลุ่ม

จุดแข็ง

- แหล่งผลิตอยู่ใกล้บริษัทส่งออกและตลาดขายส่งภายในประเทศ
- ตั้งอยู่ในทำเลที่มีการคมนาคมสะดวก
- กลุ่มมีความเข้มแข็งและมีการบริหารจัดการกลุ่มที่ดี
- มีการประชุมกลุ่มเป็นประจำทุกเดือนและมีการจัดบรรยายให้ความรู้สมาชิก
- มีการรวมกันซื้อปัจจัยการผลิต โดยเฉพาะสารเคมีป้องกันกำจัดศัตรูพืช

- สมาชิกให้ความร่วมมือในกิจกรรมกลุ่มเป็นอย่างดี
- มีการปฏิบัติในการปลูกเลี้ยงก่อนข้างดีสามารถผลิตได้คุณภาพตามที่ตลาดต้องการ

จุดอ่อน

- เกษตรกรต่างคนต่างขายไม่มีการรวมกลุ่มจำหน่ายทำให้ขาดอำนาจต่อรอง
- เกษตรกรมีการใช้สารเคมีมาก

โอกาส

- ในช่วงฤดูแล้งปริมาณผลผลิตยังมีไม่เพียงพอ
- กัญชามียังเป็นที่ต้องการของตลาดต่างประเทศ
- มีหน่วยงานของรัฐ สถาบัน องค์กร สนับสนุน

อุปสรรค

- อยู่ในเขตที่มีการปลูกพืชชนิดอื่นที่เป็นพืชอาศัยของศัตรูกัญชามี
- ต้นทุนการผลิตสูงขึ้น โดยเฉพาะน้ำมัน ปุ๋ย สารเคมีป้องกันกำจัดศัตรูพืช
- แรงงานหายากขึ้นและเป็นแรงงานที่ไม่มีความรู้เรื่องกัญชามี

- ลำดับความสำคัญของปัญหา/ความเสี่ยงในกระบวนการผลิต/การจัดการและสาเหตุ

ลำดับที่ 1 ราคาผลผลิตกัญชามีไม่แน่นอน เนื่องจากผู้ซื้อหรือบริษัทส่งออกเป็นผู้กำหนด โดยราคากัญชามีที่เกษตรกรขายได้จะสูงหรือต่ำขึ้นกับปริมาณผลผลิตและปริมาณความต้องการของตลาดในช่วงนั้นๆ

ลำดับที่ 2 ราคาปัจจัยการผลิตที่สูงขึ้น โดยเฉพาะปุ๋ยเคมีและสารป้องกันกำจัดศัตรูพืช เนื่องจากส่วนใหญ่ต้องนำเข้าและการผลิตกัญชามีเพื่อส่งออกในปัจจุบันเกษตรกรมีใช้สารเคมีเพื่อควบคุมศัตรูพืชจำนวนมาก

ลำดับที่ 3 การระบาดของโรคและแมลง เนื่องจากพื้นที่ปลูกอยู่ในแหล่งเดียวกับพืชชนิดอื่น เช่น ฝรั่ง มะม่วง ชมพู ซึ่งมีศัตรูพืชชนิดเดียวกับกัญชามี ทำให้ควบคุมได้ยาก

ลำดับที่ 4 ผลผลิตกัญชามีตัดดอกน้อยในช่วงเดือนมีนาคม – พฤษภาคม ทำให้มีปริมาณไม่เพียงพอความต้องการของบริษัทส่งออก เนื่องจากกัญชามีที่ปลูกกันมากเป็นพันธุ์ที่ออกดอกมากในช่วงฤดูฝนและออกดอกน้อยในฤดูแล้ง

ลำดับที่ 5 คุณภาพของน้ำ เนื่องจากแหล่งน้ำมาจากแม่น้ำและไหลผ่านชุมชน ในบางฤดูจึงอาจจะมีสิ่งปนเปื้อนที่ทำให้ไม่เหมาะสมที่จะใช้กับกัญชามี

6. การจัดทำแผนแก้ไขปัญหาและการควบคุมความเสี่ยงในจุดต่างๆ

1. ส่งเสริมให้สมาชิกกลุ่มมีการรวมผลผลิตจำหน่าย และมีการเชื่อมโยงเครือข่ายกับกลุ่มกล้วยไม้อื่น เพื่อให้เพิ่มอำนาจในการกำหนดราคาขาย
2. ส่งเสริมให้สมาชิกมีการปลูกเลี้ยงกล้วยไม้พันธุ์ใหม่ๆ ให้มีความหลากหลาย เพื่อไม่ให้มีผลผลิตกล้วยไม้พันธุ์ใดพันธุ์หนึ่งมากเกินไปเกินความต้องการของตลาด
3. ขยายวงเงินกองทุนกลุ่มที่ให้สมาชิกกู้ยืมรวมซื้อปัจจัยการผลิตโดยการขายหุ้น เพื่อให้สามารถซื้อปัจจัยการผลิตได้ในปริมาณที่มากขึ้น ซึ่งจะทำให้ราคาต่ำลงและได้ของที่มีคุณภาพ
4. ในการประชุมประจำเดือนจัดให้สมาชิกกลุ่มมีโอกาสแลกเปลี่ยนความรู้และประสบการณ์ระหว่างกันให้มากขึ้น รวมทั้งจัดให้มีการดูงานสวนสมาชิกและสวนกล้วยไม้ที่ประสบผลสำเร็จในพื้นที่อื่นๆ
5. จัดให้มีวิทยากรบรรยายในเรื่องวิชาการที่สมาชิกสนใจหรือมีปัญหาในการประชุมประจำเดือน เช่น เรื่องการปรับปรุงคุณภาพน้ำ การบังคับให้กล้วยไม้ออกดอกในฤดูแล้ง การใช้สารชีวภาพในการควบคุมศัตรูพืช

รายชื่อผู้เข้าร่วมการวิเคราะห์ศักยภาพและความเสี่ยงด้านการผลิตและจัดการสินค้า
กลุ่มผู้ปลูกเลี้ยงกล้วยไม้ ตำบลบ้านใหม่ อำเภอสามพราน จังหวัดนครปฐม

สำนักส่งเสริมและจัดการสินค้าเกษตร

นายทวีพงศ์ สุวรรณโร

นางสาวนุชจรี วัชรวงษ์ไพบุลย์

สำนักส่งเสริมและพัฒนาการเกษตรเขตที่ 2 จังหวัดราชบุรี

นายณรงศักดิ์ โพธิ์ไพฑูรย์

สำนักงานเกษตรจังหวัดนครปฐม

นายสุวิทย์ ชาวอุทัย

นางสาวบุษกร พิตประยูร

สำนักงานเกษตรอำเภอ

นายบัญญัติ นุบผาทอง

เกษตรกร กลุ่มผู้ปลูกเลี้ยงกล้วยไม้ ตำบลบ้านใหม่ อำเภอสามพราน จังหวัดนครปฐม