

ผลการวิเคราะห์ศักยภาพและความเสี่ยงด้านการผลิตและการจัดการสินค้า สับปะรด

กลุ่มปลูกสับปะรด  
หมู่ที่ 4 , 6 ตำบลทุ่งนารี อำเภอป่าบอน  
จังหวัดพัทลุง



## 1. การวิเคราะห์ตนเอง

### 1.1 ข้อมูลพื้นฐานของกลุ่ม

#### ข้อมูลด้านเศรษฐกิจ/สังคม

- ประวัติการตั้งกลุ่ม กลุ่มปลูกสับปะรด หมู่ที่ 4 หมู่ที่ 6 ตำบลทุ่งนารี อำเภอป่าบอน เป็นกลุ่มที่จัดตั้งขึ้นใหม่เมื่อต้นปี 2550 เดิมสมาชิกของกลุ่มเป็นสมาชิกชมรมผู้ปลูกสับปะรดอำเภอป่าบอน ซึ่งประกอบด้วยผู้ปลูกสับปะรดของทุกตำบล

- จำนวนสมาชิก 30 คน ( หมู่ที่ 4 จำนวน 12 คน และหมู่ที่ 6,9 จำนวน 18 คน)

- จำนวนแรงงานในครัวเรือนเฉลี่ย 2-3 คน

- แหล่งเงินทุนภายนอก ได้แก่ ธกส. สหกรณ์การเกษตร

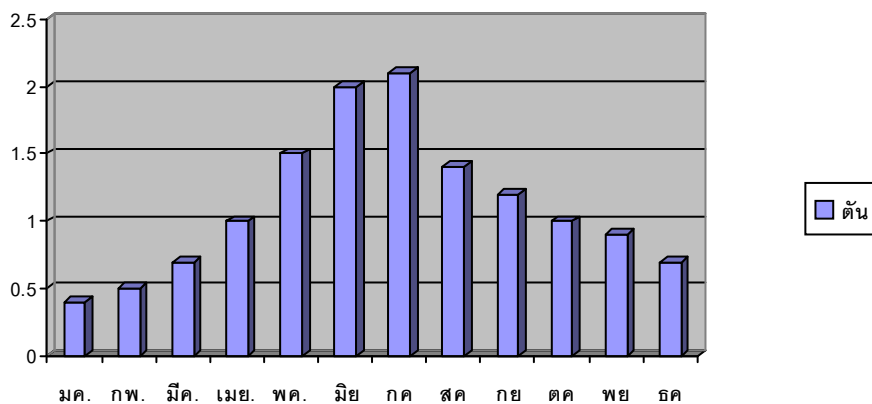
- สิทธิครอบครองพื้นที่ การปลูกสับปะรดของสมาชิกในกลุ่ม เป็นการเช่าพื้นที่การทำสวนยาง โดยจะใช้พื้นที่สวนยางในปี 1-3 ของการปลูกยาง ดังนั้นสมาชิกจึงไม่มีสิทธิในที่ดิน

#### ข้อมูลด้านการผลิต

- พื้นที่ปลูกสับปะรดของสมาชิกทั้งหมดปี 2550 รวม 216 ไร่

- ผลผลิตเฉลี่ยต่อไร่ 8,000 กิโลกรัม

- ช่วงที่ผลผลิตออกสู่ตลาดมากที่สุด คือช่วงเดือนมิถุนายน – กรกฎาคม



กราฟแสดงผลผลิตสับปะรดออกสู่ตลาดแต่ละเดือน (ตัน)

- คุณภาพผลผลิตแบ่งตามขนาด 3 ขนาด

1.ขนาดใหญ่ น้ำหนักมากกว่า 2 กิโลกรัม

2.ขนาดกลาง น้ำหนักระหว่าง 1-2 กิโลกรัม

3.ขนาดเล็ก น้ำหนักน้อยกว่า 1 กิโลกรัม

- คุณภาพผลผลิตแบ่งตามเนื้อผล 3 ระดับ

1.เนื้อ 1 (เนื้อแก้ว 80%)

2.เนื้อ 2 (เนื้อแก้ว 50% )

3.เนื้อธรรมดา

- ลักษณะการจำหน่ายผลผลิต

1.จำหน่ายผลแก่ 20%

2.จำหน่ายผลสุก 80%

## 1.2 การวิเคราะห์ศักยภาพการบริหารจัดการกลุ่ม

### การบริหารจัดการกลุ่ม

เดิมกลุ่มผู้ปลูกสับปะรดของหมู่ที่ 4 และหมู่ที่ 6 ตำบลทุ่งนารี เป็นการดำเนินการกลุ่มย่อย มีการรวมกลุ่มแบบหลวมๆไม่ชัดเจนเท่าที่ควร

- โครงสร้างและการกำหนดบทบาทสมาชิก การกำหนดบทบาทของคณะกรรมการและสมาชิกยังไม่ชัดเจน

- การสื่อสาร การนัดหมายในการหารือในกลุ่ม ใช้รูปแบบการดำเนินการเฉพาะกิจ คือจะนัดหมายพบกันเมื่อมีกิจกรรมที่จำเป็น โดยประธานกลุ่ม หรือผู้ที่ตัวแทนที่มีความสะดวกในการติดต่อแต่ละคราว ไม่มีการมอบหมายให้ทำหน้าที่ที่ชัดเจน

- วันประชุมของกลุ่ม ยังไม่มีการกำหนดวันที่แน่นอน

- ข้อตกลงร่วม ยังไม่มีข้อตกลงร่วมของกลุ่ม

### การบริหารจัดการด้านธุรกิจ

- การซื้อผลผลิต มีการประสานระหว่างสมาชิกกับตัวแทนกลุ่มในการซื้อขายผลผลิตในแต่ละครั้ง แต่ส่วนใหญ่จะประสานระหว่างผู้ซื้อกับตัวสมาชิกด้วยความสมัครใจมากกว่า

- การจำหน่ายสับปะรดที่แพง จะตกลงราคากันล่วงหน้า การชำระเงิน ใช้วิธีชำระวันเว้นวัน

## 2. วิเคราะห์ผู้มีส่วนได้เสียในการผลิตและการตลาดของกลุ่ม

### 2.1 การเชื่อมโยงความสัมพันธ์ผู้มีส่วนได้ส่วนเสีย

1. สมาชิกในครอบครัว

2. เจ้าของที่ดิน

3. แหล่งเงินทุน (ชกส. สหกรณ์ กลุ่มออมทรัพย์)

4.แรงงานจ้าง

5.พ่อค้ารับซื้อ

6. ร้านจำหน่ายปุ๋ย สารเคมี อุปกรณ์อื่นๆ

7. ส่วนราชการที่เกี่ยวข้อง (สำนักงานเกษตร สำนักงานวิจัยและพัฒนาการเกษตรเขตที่ 8

สำนักงานสหกรณ์ ปฎิรูปที่ดิน )

## 8. องค์การบริหารส่วนตำบล ทางหลวงจังหวัด

### 2.2 ความต้องการของลูกค้า

#### ประเภทของลูกค้า

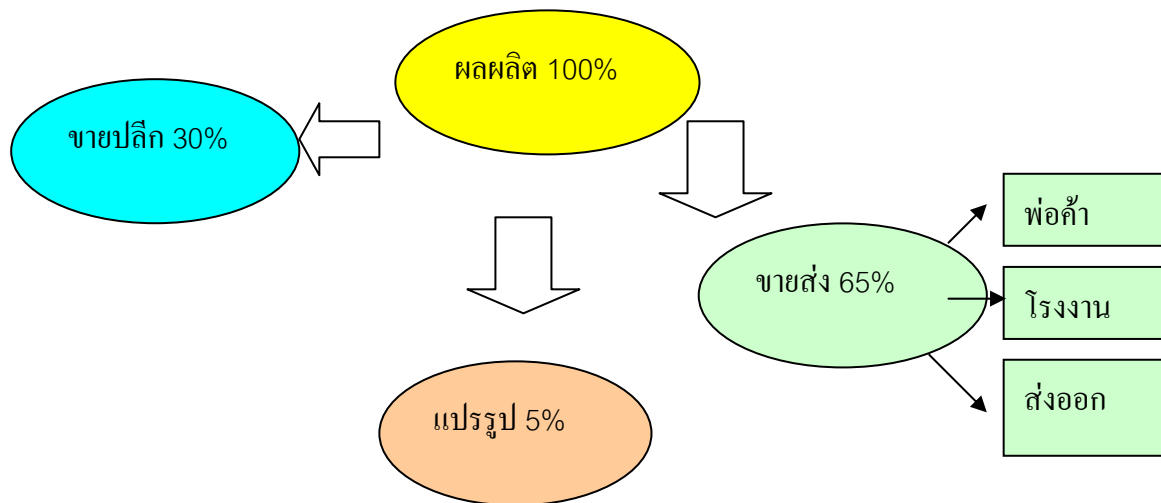
- ความต้องการและเงื่อนไขของผู้ซื้อแต่ละกลุ่ม

การจำหน่ายที่แพร่ริมทาง จะขายได้ดีช่วงเทศกาล เช่น ปีใหม่ สงกรานต์

1.ขายปลีก ขายแผงรับซื้อ 30 %

2.ขายส่ง 65 % ได้แก่ ขายพ่อค้าคนกลาง ขายโรงงานและส่งออก เนื้อ 1 ส่งขาย  
โรงแรมในอำเภอหาดใหญ่ และเนื้อ 2 ส่งขาย ประเทศมาเลเซีย

3.แปรรูป (กวน น้ำสับประรด ไวน์) 5%



### 3.วิเคราะห์สภาพแวดล้อมที่มีผลต่อการผลิตสินค้าที่ปลอดภัยและได้มาตรฐาน

#### 3.1.พื้นที่ปลูก

- สภาพพื้นที่เป็นดินร่วนปนทรายระบายน้ำได้ดี น้ำไม่ท่วมขัง

#### 3.2.แหล่งน้ำ

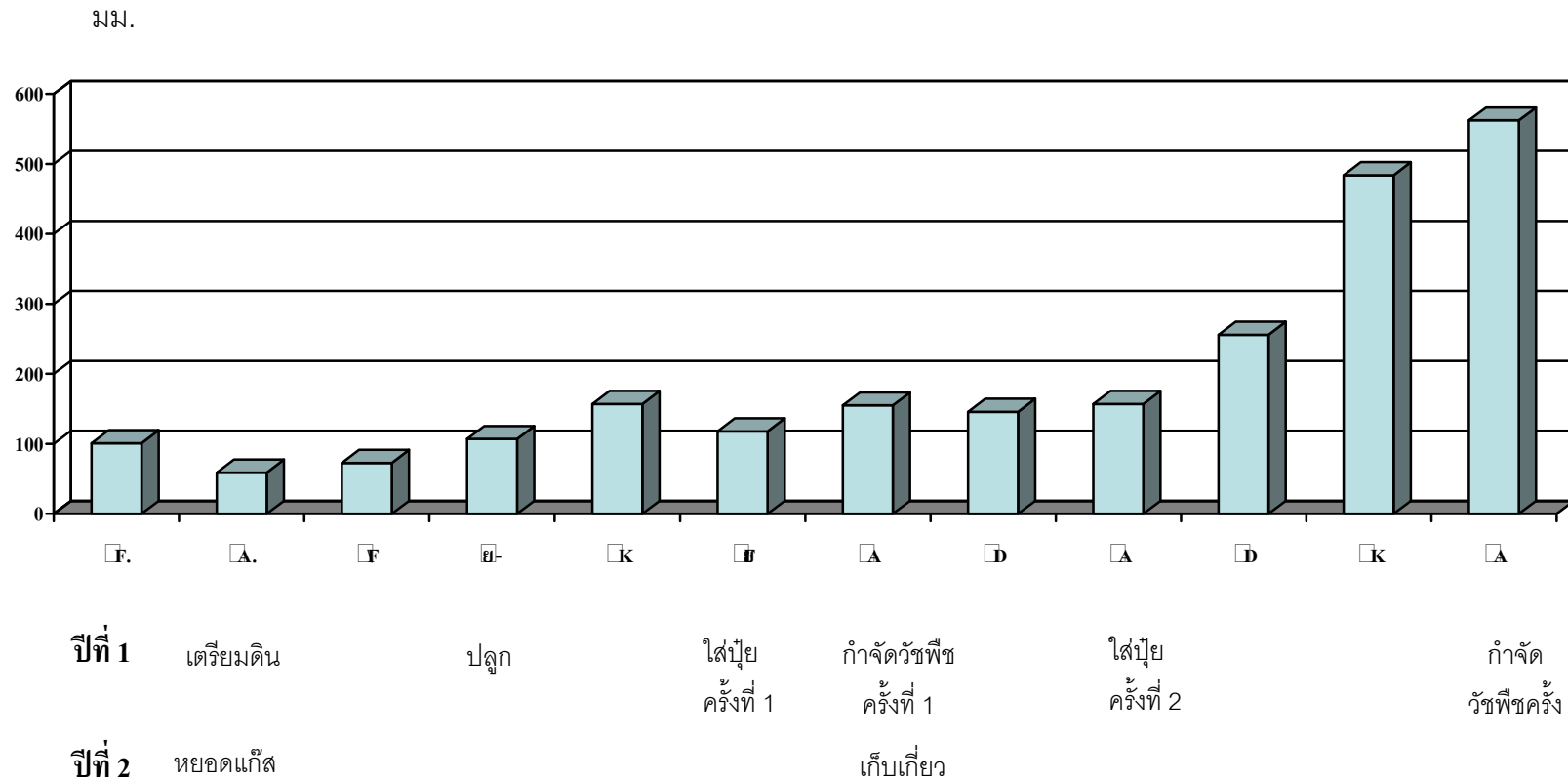
- การปลูกสับปะรด ใช้น้ำฝนอย่างเดียว ไม่มีสารปนเปื้อน

#### 3.3.ภูมิอากาศ

- ปริมาณน้ำฝน เฉลี่ย 2,200 มิลลิเมตร

- สภาพภูมิอากาศ 21-35 องศาเซลเซียส

- ปี 2547 ประสบปัญหาภัยแล้ง



ภาพแสดงความสัมพันธ์ระหว่างการปฏิบัติกับช่วงฤดูกาล

#### 4. การวิเคราะห์กระบวนการผลิตและการจัดการ

##### 4.1 กระบวนการผลิต

###### พันธุ์

-ใช้หน่อพันธุ์ปลูก ส่วนใหญ่ซื้อจากจังหวัดระยอง จังหวัดพัทลุง จังหวัดประจวบคีรีขันธ์ และบางส่วนเก็บพันธุ์ไว้เอง ตามลำดับ

###### การเตรียมพื้นที่

การปลูกสับปะรดของอำเภอป่าบอน จะปลูกในพื้นที่ปลูกยาง โดยจะเช่า พื้นที่ปลูกยาง ในปี 1 – 3

4,000 หน่อ ต่อไร่



###### การปลูก

จะปลูกช่วงเดือนเมษายน พร้อมกับการปลูกยาง ปลูกห่างจากต้นยางข้างละ 1 เมตร ในร่องแถว ยาง จะปลูกสับปะรดได้ 7 แถว ระยะ 30 X 80 เซนติเมตร ในพื้นที่ 1 ไร่ จะปลูกได้ 4,000 หน่อ

###### การดูแลรักษา มีขั้นตอนดังนี้

- การใส่ปุ๋ย ใส่ปุ๋ย 2 ครั้ง ดังนี้

ครั้งที่ 1 ใส่เมื่อปลูกแล้ว 2 เดือน ใช้ปุ๋ยเคมีสูตร 15-15-15 อัตรา 200 กิโลกรัมต่อไร่

ครั้งที่ 2 ใส่เมื่อปลูกแล้ว 10- 12 เดือน ใช้สูตร 13-13 –21 อัตรา 200 กิโลกรัมต่อไร่

- การกำจัดวัชพืช ดำเนินการ 2 ครั้งดังนี้

ครั้งที่ 1 ก่อนฤดูฝน ใช้ สารเคมี ไดยูรอน 1-2 กิโลกรัม ผสมสารจับใบ และปุ๋ยยูเรีย 5 กิโลกรัมผสมน้ำสะอาด 200 ลิตร ฉีดพ่น ในพื้นที่ 1 ไร่

ครั้งที่ 2 ดำเนินการช่วงใส่ปุ๋ยครั้งที่ 2

- การหยอดแก๊ส เป็นการกระตุ้นให้สับปะรดออกดอกพร้อมกัน จะหยอดแก๊สเมื่อสับปะรดอายุ 9-12 เดือน และมีความสมบูรณ์
- การตัดจุก หรือควักจุก เป็นการทำลายจุกของสับปะรด โดยจะทำเมื่อสับปะรด ติดผลแล้ว 1 เดือน การตัดจุก หรือควักจุกก็เพื่อให้ผลเติบโตเร็ว ผลมีขนาดโต
- การห่อผล เป็นการป้องกันผลสับปะรด โคนแสงแดด ซึ่งจะทำให้ผิวแห้ง เกษตรกรใช้กระดาษเย็บกรวย หรือใช้ใบรวบไว้เหนือผลก็ได้
- การเก็บเกี่ยว สับปะรดสามารถเก็บเกี่ยวได้หลังจากหยอดแก๊สแล้ว 5-6 เดือน

#### ศัตรูของสับปะรด

1. หนูทำลายผล
2. โรคเหี่ยว
3. หอยทาก
4. วัชพืช (หญ้าดอกขาว หญ้าคา)

#### การขนส่งผลผลิต

เกษตรกรจะตัดผลสับปะรดในแปลงและจะขนส่งไปตลาดปลายทางทันที โดยจะทยอยตัดผลสับปะรดสุกเฉลี่ย 2-3 ครั้ง จนหมดแปลง

#### การแปรรูป

มีการแปรรูปเพียงเล็กน้อย ส่วนมากนำสับปะรดที่ไม่ได้มาตรฐานมาแปรรูป โดยการทำสับปะรดกวน ทำน้ำสับปะรด ทำไวท์ เป็นต้น

#### การจัดการสารเคมี

เกษตรกรที่ปลูกสับปะรดจะใช้สารเคมีตามคำแนะนำและใช้เฉพาะที่จำเป็น เช่น สารกำจัดวัชพืช สารกำจัดแมลง(เปลี้ยเป้ง) สารเคมีกำจัดหนู



ไดยูรอน+สารจับใบ+ยูเรีย+น้ำ 200 ลิตร ไร่ 1 ไร่



### การขนส่ง/เก็บรักษา

สับปะรดเมื่อตัดออกจากแปลงปลูกแล้วจะนำส่งตลาดทันที เกษตรกรจะไม่พักไว้ที่แปลงหรือที่อยู่อาศัย โดยใช้รถยนต์บรรทุก

### การปฏิบัติหลังการเก็บเกี่ยว

เตรียมต้นเพื่อผลิตในปีที่ 2 (ปฏิบัติเหมือนกับปีที่ 1)

#### 4.2.ต้นทุนการผลิตต่อไร่

-ค่าเช่าที่ดิน	2,000 บาท
-ค่าหน่อพันธุ์	5,000 บาท
-ปุ๋ยเคมี	3,800 บาท
-ค่าสารกำจัดวัชพืช	1,200 บาท
-ค่าแก๊ส	800 บาท
-ค่าแรงงาน	6,240 บาท
- หยอดแก๊ส	400 บาท
- ฉีดยากำจัดวัชพืช	240บาท
- จ้างปลูก	1,200บาท
- ใส่ปุ๋ย	400บาท
- เก็บเกี่ยว/ขน	4,000 บาท
-รวม	<b>18,800 บาท</b>

#### 4.3.รายได้จากการปลูกสับปะรด 1 ไร่

ผลผลิตเฉลี่ย 8,000 กิโลกรัมๆละ 4 บาท เงิน	32,000 บาท
ต้นทุนการผลิต ปีที่ 1 เงิน	18,800 บาท
กำไรปีที่ 1	<u>13,200</u> บาท
ปีที่ 2 ค่าใช้จ่ายลดลง(ค่าหน่อพันธุ์) กำไร	+ 5,000 บาท

## 5. การวิเคราะห์ปัญหาและความเสี่ยงในการจัดการผลผลิต

### ข้อมูลความเสี่ยง

#### การเปรียบเทียบการปฏิบัติและความเสี่ยง

ที่	ประเด็นและการปฏิบัติของเกษตรกร	การจัดการตามคำแนะนำ
1.	การเตรียมดิน เกษตรกรไม่มีการวิเคราะห์ดินก่อนปลูก	ควรวิเคราะห์ดินก่อนปลูกสัปดาห์ละครั้งเพื่อทราบคุณสมบัติของดินและสามารถปรับปรุงดินให้เหมาะสมได้
2.	การเตรียมพื้นที่ เจ้าของที่ไถไว้ให้ 2 ครั้ง เกษตรกรปลูกสัปดาห์ละ	ควรไถ 1 ครั้งแล้วตากดิน 7-10 วัน ไถพรวนอีก 2 ครั้ง แล้วคราดเก็บเศษซาก ราก เหง้า และหัวของวัชพืชออกจากแปลง จะทำให้วัชพืชในแปลงน้อยลงกว่าเดิม
3.	การใช้ปุ๋ยเคมีต่อไร่ เกษตรกรใช้ครั้งละ 200 กิโลกรัม จำนวน 2 ครั้ง รวม 400 กิโลกรัม	ตามคำแนะนำให้ใช้ปุ๋ยเคมีไร่ละ 260 กิโลกรัม
4.	การให้น้ำ ช่วงก่อนเก็บเกี่ยวเกษตรกรไม่สามารถควบคุมปริมาณน้ำฝนได้	ก่อนเก็บเกี่ยวควรหยุดให้น้ำ 15-30 วัน จะทำให้สัปดาห์มีคุณภาพดีขึ้น
5.	การป้องกันโรคระบาด ห้ามนำพันธุ์สัปดาห์จากแหล่งที่มีโรคระบาดมาปลูก	พันธุ์ส่วนใหญ่ได้จากต่างจังหวัด ไม่มีการรับรองความปลอดภัยโรค
6.	การผลิตสัปดาห์ให้ได้คุณภาพ เกษตรกรปลูกสัปดาห์เฉลี่ยรายละ 4.5 ไร่	การดูแลสัปดาห์ให้ได้สัปดาห์คุณภาพ เกษตรกร 1 รายต่อพื้นที่ปลูก 2 ไร่

## การวิเคราะห์โดยใช้วิธี SWOT

### จุดแข็ง

1. สภาพพื้นที่เหมาะสม
2. รสชาติของสับปะรดหวาน เฉพาะตัว
3. เกษตรกรมีความชำนาญ
4. เป็นศูนย์กลางของตลาดสับปะรด

### จุดอ่อน

1. สับปะรดเป็นแกน ดาดำ เชื้อรา ตาแตก
2. ไม่มีอำนาจในการต่อรองราคา
3. ค่าแรงงานสูง
4. กลุ่มจัดตั้งใหม่
5. ไม่มีความรู้การจัดการ โรคเหี่ยว
6. ผลผลิตออกในช่วงเดียวกัน
7. ปริมาณปุ๋ยเคมีใส่มากกว่าคำแนะนำ

### โอกาส

1. เป็นที่รู้จักของผู้บริโภค
2. สามารถส่งออกต่างประเทศ

### อุปสรรค

1. พ่อค้าเป็นคนกำหนดราคา
2. มีเงินลงทุนน้อย
3. มีความเสี่ยงด้านราคา
4. ไม่สามารถกำหนดพื้นที่ปลูกได้

## 6. จัดทำแผนแก้ไขปัญหาคอมพิวเตอร์และความเสี่ยงในจุดต่างๆ

- แผนการพัฒนากลุ่มสับปะรด หมู่ที่ 4 หมู่ที่ 6 ตำบลทุ่งนารี อำเภอป่าบอน จังหวัดพัทลุง

ทำอะไร	ทำอย่างไร	ทำเมื่อไร	ใครทำ
ให้ความรู้การป้องกันกำจัดศัตรูสับปะรด	1.เรียนรู้โดยใช้กระบวนการโรงเรียนเกษตรกร 2.ใช้การดูงานแปลงสาธิตของกรมวิชาการ 3.ประสานวิทยากรถ่ายทอดความรู้	นัดประชุมเรียนรู้ 3 เดือนครั้ง ครั้งที่ 1 ตุลาคม 2550 ครั้งที่ 2 มกราคม 2551 ครั้งที่ 3 เมษายน 2551 ครั้งที่ 4 กรกฎาคม 2551	สำนักงานเกษตรอำเภอ สำนักงานเกษตรจังหวัด กลุ่ม
พัฒนาสับปะรดให้มีคุณภาพ	1.ใช้กระบวนการโรงเรียนเกษตรกร 2.ประสานวิทยากรถ่ายทอดความรู้	มกราคม 2551	สำนักงานเกษตรอำเภอ สำนักงานเกษตรจังหวัด เกษตรกรที่มีประสบการณ์
พัฒนากลุ่มให้เข้มแข็งและสร้างกลุ่มเครือข่าย	1.ประชุมสมาชิก 2.จัดทำทะเบียน 3.ปรับปรุงข้อมูลกลุ่ม	มกราคม 2551	สำนักงานเกษตรอำเภอ สำนักงานเกษตรจังหวัด คณะกรรมการกลุ่ม หน่วยงานที่เกี่ยวข้อง

รายชื่อผู้เข้าร่วมการวิเคราะห์ศักยภาพและความเสี่ยงด้านการผลิตและจัดการสินค้า  
กลุ่มปลูกสับปะรด หมู่ที่ 4 , 6 ตำบลทุ่งนารี อำเภอป่าบอน จังหวัดพัทลุง

**สำนักส่งเสริมและจัดการสินค้าเกษตร**

นายนิภัทร ศิวศิณทุโก

นายกิตติธะ ตันเจริญ

**สำนักส่งเสริมและพัฒนาการเกษตรเขตที่ 5 สงขลา**

นายสมชัย วิจารณ์พงษ์

นางสาวศิริกุล ศรีแสงจันทร์

นางทัศนีย์ ศุภกุล

**สำนักงานเกษตรจังหวัดพัทลุง**

นายประจวบ เฟื่องประไพ

**สำนักงานเกษตรอำเภอป่าบอน**

นายรัตน์ บุญราภรณ์

**เกษตรกร**

นายสมนึก จันทร์แดง

นายจรัญ บัวเงิน

นายสุภัท ชูสง

นายสุพร ชุนเพชร

นายถาวร เกื้อเส้ง

นายบุญเพชร พงศ์มณี

นางสุทิพย์ หนูสุวรรณ

นางฉวี จำนวนคณะ

นางอรุณ คำแก้ว

นางจำเนียร ชุนเมือง

นางพรทิพย์ ปริกแก้ว

นางอภัย อินเหมือน

นางจำเนียร จันทร์ดำ

นางกลิ่น ปานเพชร

นางสุคนธ์ น้อยคง

นายสุพล จันทร์แดง

นายเป็ก ทองสง

นายประเสริฐ มากคำ

นายวิชัย จันทร์แดง

นายสัญญา กันทอง

นายบุญเชียร

นายพร พรหมคง

นางละเมียด แสงไกร

