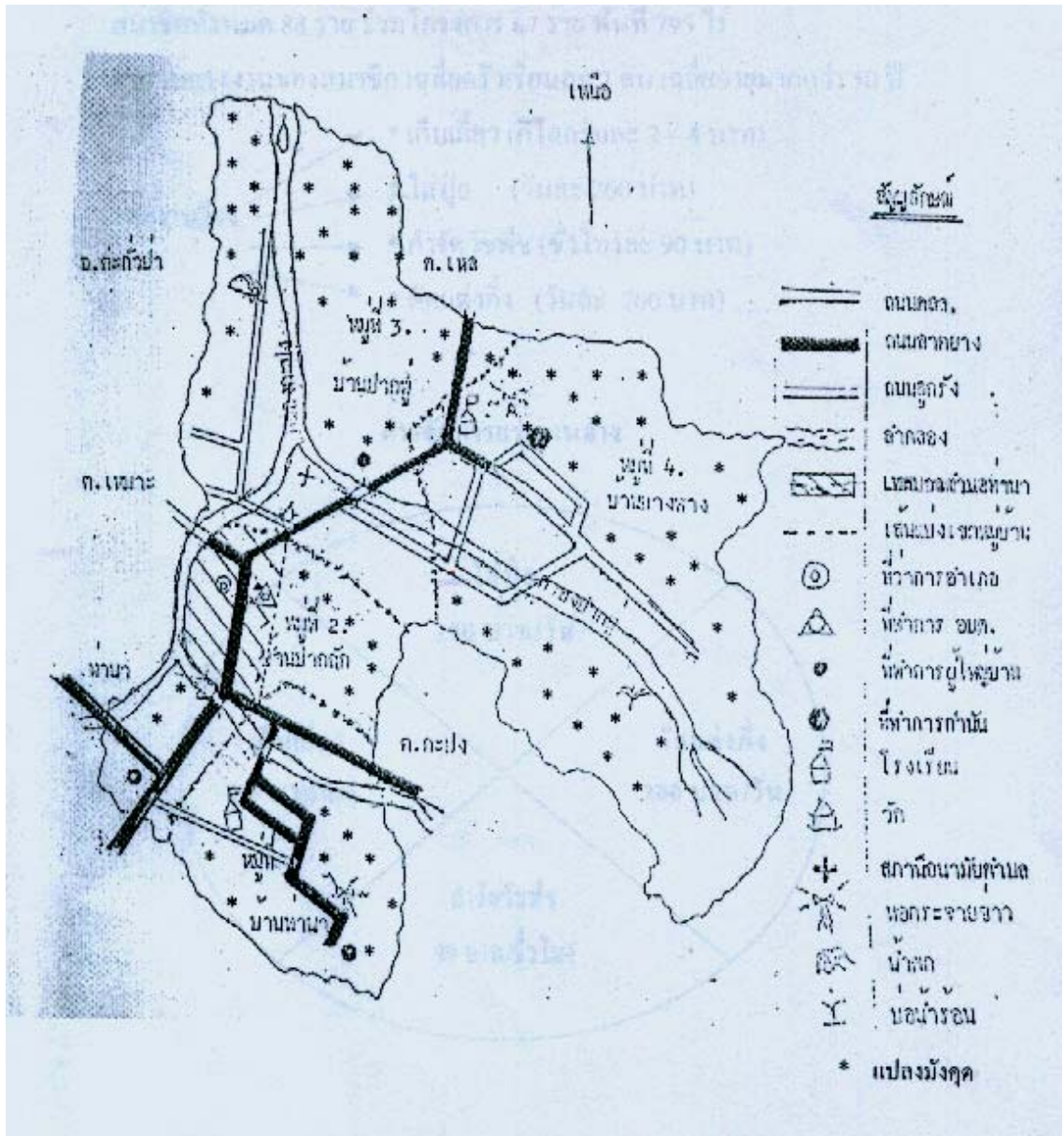


ผลการวิเคราะห์ศักยภาพและความเสี่ยงด้านการผลิตและจัดการสินค้า มังคุด

วิสาหกิจชุมชนกลุ่มปรับปรุงคุณภาพมังคุดตำบลท่านา
เลขที่ 86 หมู่ที่ 4 ตำบลท่านา อำเภอกะปง จังหวัดพังงา

แผนที่ตั้งกลุ่มและชุมชน

วิสาหกิจชุมชนกลุ่มปรับปรุงคุณภาพมังคุดตำบลท่านาตำบลท่านา อำเภอกะปอง จังหวัดพังงา



1. การวิเคราะห์ตนเอง

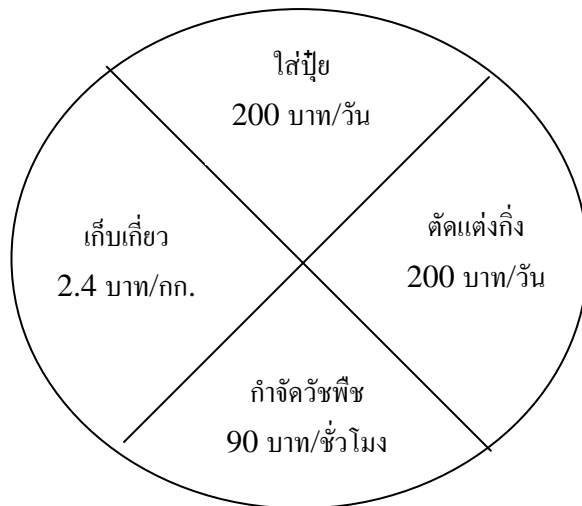
1.1 ข้อมูลพื้นฐานกลุ่ม

ข้อมูลด้านเศรษฐกิจและสังคม

- สมาชิกทั้งหมด 88 ราย ร่วมโครงการ 67 ราย พื้นที่ 795 ไร่
- จำนวนแรงงานของสมาชิก เฉลี่ยครัวเรือนละ 2 คน อายุเฉลี่ยมากกว่า 50 ปี

- แรงงานจ้าง
 - * เก็บเกี่ยว (กิโลกรัมละ 2–4 บาท)
 - * ใส่น้ำปุ๋ย (วันละ 200 บาท)
 - * กำจัดวัชพืช (ชั่วโมงละ 90 บาท)
 - * ตัดแต่งกิ่ง (วันละ 200 บาท)

การจัดการแรงงานจ้าง

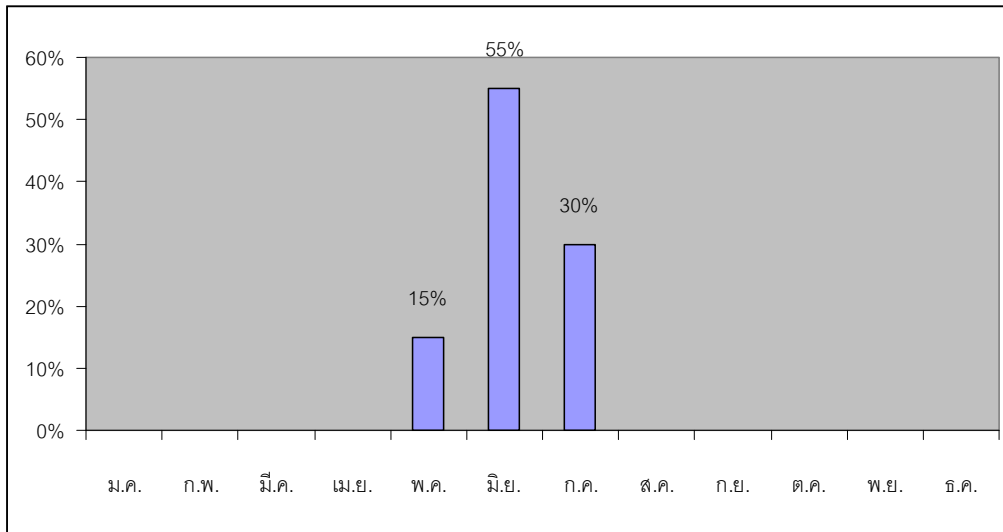


- สิทธิการครอบครอง นส.3 (ของตนเอง)
- อาชีพหลัก สวนยางพารา, สวนปาล์มน้ำมัน
- อาชีพรอง มังคุด (ลองกอง, เงาะ, ทุเรียน, สละ)
- รายได้เฉลี่ยต่อต้น / ปี 500 บาท ไร่ละ 24,000 บาท (สวนผสมผสาน)
- รายได้รวมของกลุ่ม 180,000 บาท / ปี
- แหล่งเงินทุน
 - * ของตนเอง ร้อยละ 80
 - * เงินทุนกลุ่ม ร้อยละ 20
 - * เก็บค่าบริการรวบรวมผลผลิตจากสมาชิก กิโลกรัมละ 2 บาท

ข้อมูลด้านการผลิต

- ช่วงเวลาที่ผลผลิตออก

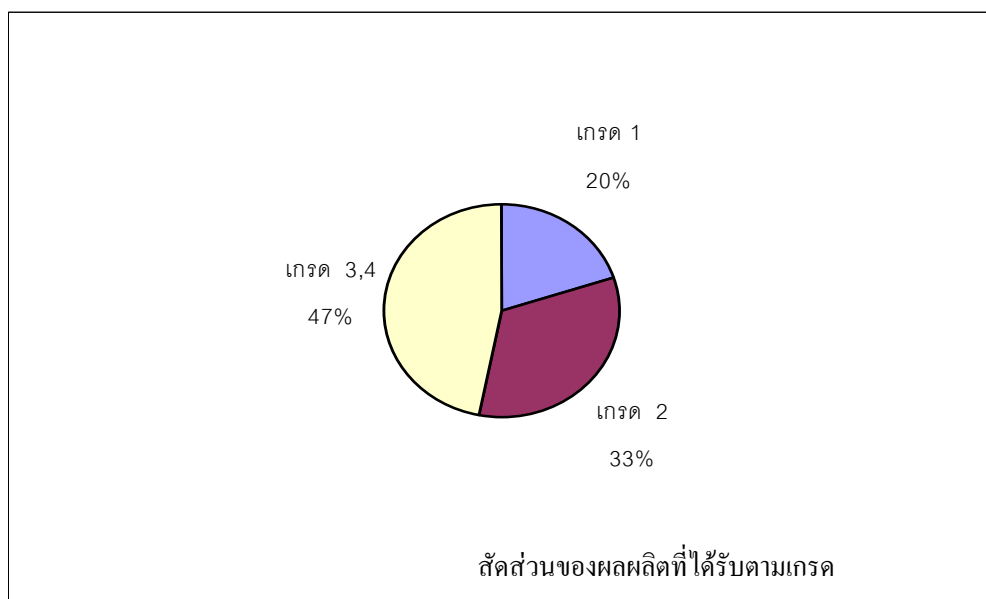
- 1) เดือน พฤษภาคม 15%
- 2) มิถุนายน 55%
- 3) กรกฎาคม 30%

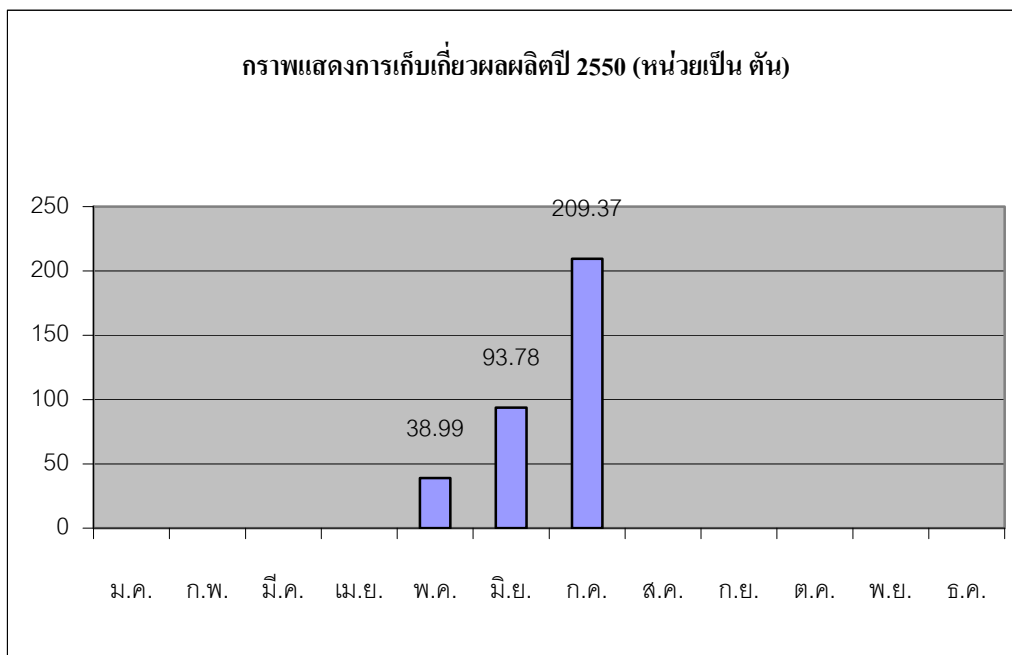


- คุณภาพผลผลิต

การคัดเกรด 4 เกรด มีสัดส่วนของผลผลิตตามเกรด และราคา ดังนี้

- 1) เกรด 1 20% (7-9 ผล/กิโลกรัม) 25 บาท / กิโลกรัม
- 2) เกรด 2 33% (ไม่เกิน 13 ผล / กิโลกรัม) 15 บาท / กิโลกรัม
- 3) เกรด 3,4 47% ลูกใหญ่มีตำหนิ 9 บาท / กิโลกรัม
- 4) เหลือตลอดฤดูกาล 10 – 11 บาท / กิโลกรัม





1.2 การวิเคราะห์ศักยภาพการบริหารจัดการกลุ่ม

การบริหารจัดการกลุ่ม

- กิจกรรมของกลุ่ม

- 1) ถ่ายทอดความรู้ตามกระบวนโรงเรียนเกษตรกร 7 ครั้ง/ปี
- 2) รวบรวมผลผลิตของสมาชิก

- ข้อตกลงร่วม

- 1) ไล่ตะกร้า
- 2) ห้ามเอาลูกร่วงใต้โคนต้นมาขาย
- 3) หักเงินเข้ากลุ่ม 2 บาท / กิโลกรัม
- 4) ไม่ให้อาผลแตกมาขาย
- 5) สมาชิกคัดคุณภาพมาก่อน

- การติดต่อสื่อสาร

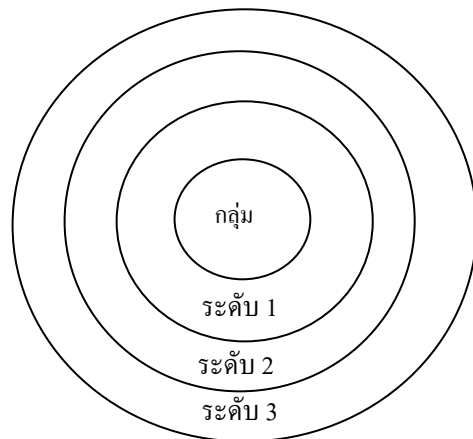
- 1) หนังสือ
- 2) หอกระจายข่าว
- 3) ประชุมประจำเดือน
- 4) โทรศัพท์
- 5) นัดแนะตามแผนการถ่ายทอดเทคโนโลยี

2. วิเคราะห์ผู้มีส่วนได้เสียในการผลิตและการตลาดของกลุ่ม

2.1 การเชื่อมโยงความสัมพันธ์ผู้มีส่วนได้ส่วนเสีย

- บุคคลที่มีความใกล้ชิดกับกลุ่ม มี 3 ระดับ

- 1) ชมรมไม้ผล , ร้านค้าปุ๋ย , สหกรณ์ , แรงงานต่างด้าว
- 2) นักวิชาการเกษตร , แรงงานในพื้นที่ , พ่อค้าในท้องถิ่น
- 3) ผู้ว่าราชการจังหวัด, หมอคนอาสา, พ่อค้าส่งออก, นักวิชาการจากหน่วยงานอื่น



2.2 ความต้องการของลูกค้าและผู้บริโภค

- พ่อค้าส่งออกต้องการเกรด 1 , เกรด 2 ระบบการจ่ายเงิน 2-3 วัน/ครั้ง หรือ วันเว้นวัน

- พ่อค้าท้องถิ่น ต้องการเกรด 3 , เกรด 4 จ่ายเงินสด เมื่อได้รับของ ปริมาณผลผลิตเฉลี่ย 5 ตัน/วัน (กลุ่มดำเนินกิจกรรมซื้อขาย 60 วัน/ฤดูกาล)

* ข้อตกลงการซื้อขายระหว่างกลุ่มกับสมาชิกรับเงินวันรุ่งขึ้น

3. การวิเคราะห์สภาพแวดล้อมที่มีผลต่อการผลิตสินค้าที่ปลอดภัยและได้มาตรฐาน

3.1 สภาพพื้นที่ปลูก ไม่มีความเสี่ยงจากสารปนเปื้อนของสารพิษและโลหะหนัก

3.2 สภาพภูมิอากาศ ปริมาณน้ำฝนเฉลี่ย 60 มม./ปี ฝนตกหนักตอนเย็นประมาณ

2-3 ชั่วโมง การกระจายตัวของฝน ประมาณกลางเดือนเมษายน ถึงกลางเดือนพฤศจิกายน

3.3 สภาพน้ำ

- บ่อน้ำตื้น
- ลำคลอง , ห้วย มีโอกาสปนเปื้อนจากสารกำจัดวัชพืชบ้างเล็กน้อย
- จากขุมเหมือง

4. การวิเคราะห์กระบวนการผลิตและการจัดการ

4.1 กระบวนการผลิต

- พันธุ์ * เพาะเมล็ดพันธุ์ด้วยตนเอง
 - * ซื้อมาจากแหล่งเพาะพันธุ์ สุราษฎร์ธานี , นครศรีธรรมราช และอำเภอใกล้เคียง
- ปัจจัยการผลิต ปุ๋ยเคมี ยากำจัดวัชพืช ปุ๋ยคอก มูลไก่ ขาฆ่าแมลง โคโลไมท์ ซื้อมาจากสหกรณ์สวนยางปากพูน , ตลาดปากถัก , ร้านจำหน่ายวัสดุการเกษตรอำเภอตะกั่วป่า – กะปง
- การเตรียมพื้นที่ ปรับพื้นที่ครั้งเดียวตอนปลูกใหม่ โดยการถางเผาขุดหลุมปลูก และการปลูก
 - การปลูกและการดูแลรักษา
 - * ระยะปลูก 8x8 เมตร , 9x9 เมตร , 10x 10 เมตร
 - * การใช้ปุ๋ยรองก้นหลุม ปุ๋ยคอก , ปุ๋ยเคมีสูตร 0-3-0
 - * ก่อนการให้ผลผลิต ใช้มูลไก่ และปุ๋ยเคมีสูตร 15-15-15 ใส่ 2 ครั้ง / ปี
- หลังจากนั้นคอยดูแลศัตรู เช่น หนอนกินใบช่วงใบอ่อน
 - * ระยะให้ผล ใช้ปุ๋ยสูตร 15-15-15 เพื่อเตรียมการออกดอก
 - ใช้ปุ๋ยสูตร 8-24-24 เร่งการออกดอก
 - ใช้ปุ๋ยสูตร 13-13-21 บำรุงผล
- การปฏิบัติดูแลรักษา มกราคม – กุมภาพันธ์ ออกดอกกำจัดเพลี้ยไฟ
พฤษภาคม – กรกฎาคม เก็บเกี่ยวผลผลิต
สิงหาคม – ตุลาคม ตัดแต่งกิ่ง ใส่ปุ๋ย 15-15-15
พฤศจิกายน – ธันวาคม ใส่ปุ๋ยสูตร 8-24-24 เร่งการออกดอก

	ม.ค.	ก.พ.	มี.ค.	เม.ย.	พ.ค.	มิ.ย.	ก.ค.	ส.ค.	ก.ย.	ต.ค.	พ.ย.	ธ.ค.
1. การกำจัดเพลี้ยไฟไรแดง	←→											
2. การตัดแต่งกิ่ง								←→				
3. ใส่ปุ๋ยเร่งดอก											←→	
4. การบำรุงผล		←→										
5. การเก็บเกี่ยว					←→							

- การดูแลรักษา

- * ระยะเวลาขุดก่อน ดำรวจเพ็ลี่ยไฟ หนอนกินขุดก่อนไปอ่อนตาดอก
- * ระยะเวลาออกดอก ดำรวจเพ็ลี่ยไฟ ถ้าพบใช้สารกำจัดเพ็ลี่ยไฟ พด. 7 ฟ่นน้ำ
- * ระยะเวลาตัดผล ให้นำ ปุ๋ยเคมีสูตร 13-13-21 บำรุงการเจริญเติบโตของผล

- การเก็บเกี่ยว

- * ใช้จำปาไม้ไฟ , ท่อ PVC
- * ระยะเวลาแตกสายเลือด
- * ใส่ตะกร้าพลาสติก
- * เก็บผลผลิตไว้ในที่ร่ม
- * คัดแยกเกรดตามคุณภาพ

- การขนส่ง

- * รถพ่วงข้าง 3 ล้อ
- * รถยนต์
- * รถจักรยานยนต์

4.2 การแปรรูป

นำม้งคุดที่ตกเกรดมาแปรรูป ทำม้งคุดกวน , ทำแยม , นำม้งคุด , เปลือกม้งคุดตากแห้ง

4.3 การจำหน่าย

โดยใช้โรงคัดแยกม้งคุด ของกลุ่มเป็นที่รวบรวมผลผลิตการจำหน่ายโดยวิธี ประมูลราคา , ตกลงราคา

- ผู้เข้าร่วมการประมูล (ในนามบริษัท)

- 1) บริษัท KAF
- 2) บริษัท ICK
- 3) บริษัท 007
- 4) เสียดี
- 5) บริษัท TD
- 6) ชินฮัว
- 7) เทสโก้โลตัส

- พ่อค้าท้องถิ่น

- 1) โก้โบ้
- 2) โก้บ่าว
- 3) ปูจ๋า

4.4 การจัดการสารเคมีในกระบวนการผลิตและแปรรูป

- สารกำจัดวัชพืชที่ใช้ ไกลโฟเซต , พาราควอด ใช้ระยะหลังเก็บเกี่ยวผลผลิตเพื่อกำจัดวัชพืช ก่อนใส่ปุ๋ยบำรุง(ซื้อมาใช้เฉพาะครั้งเดียวหมดไป) ส่วนใหญ่สมาชิกใช้วิธีการตัดหญ้า) ในสวน

- สารกำจัดหนอนช่วงระยะใบอ่อน ใช้เซฟวิน , พด.7
- สารกำจัดเพลี้ยไฟ กำจัดเฉพาะช่วงที่มีการระบาดมาก
- การเก็บรักษาสารเคมี เก็บไว้ในที่ที่ปลอดภัย

4.5 ต้นทุนการผลิตต่อไร่

- ค่าแรงงานกำจัดวัชพืช	400	บาท
- ค่าตัดแต่งกิ่ง	100	บาท
- ค่าแรงงานใส่ปุ๋ยกวาดโคน	90	บาท
- ค่าปุ๋ย	2,100	บาท
- ค่าน้ำมัน , ไฟฟ้าสูบน้ำ	150	บาท
- ค่าเก็บเกี่ยว	3,750	บาท
- ค่าขนส่งผลผลิต	360	บาท
- ค่าสารกำจัดศัตรูพืช	75	บาท
- ค่าสารกำจัดวัชพืช	40	บาท
รวมต้นทุนการผลิต	7,065	บาท / ไร่
ผลผลิตเฉลี่ยไร่ละ	1,000	กิโลกรัม / ไร่
ต้นทุนการผลิตเฉลี่ยกิโลกรัมละ	7.06	บาท

5. การวิเคราะห์ปัญหาและความเสี่ยงในการผลิตและจัดการสินค้า มังคุด

วิสาหกิจชุมชนกลุ่มปรับปรุงคุณภาพมังคุด ตำบลท่านา อำเภอกะปง จังหวัดพังงา

- ใช้ SWOT เพื่อวิเคราะห์ภาพรวมของกลุ่ม ดังนี้

จุดแข็ง	จุดอ่อน
<ol style="list-style-type: none"> 1. มีการรวมกลุ่มเข้มแข็ง 2. สมาชิกมีความสามัคคี 3. มีการเชื่อมโยงในคณะกรรมการ 4. ผลผลิตมีคุณภาพ 5. มีคำตอบแทนคนคัดเกรด 6. มีอาคารคัดแยกวัสดุอุปกรณ์พร้อม 7. กลุ่มมีเงินทุน 	<ol style="list-style-type: none"> 1. ขาดแคลนแรงงาน 2. ขาดอำนาจต่อรองกับพ่อค้า 3. เกษตรกรไม่มีความรู้ด้านการตลาด 4. ไม่มีเครื่องมือคัดคุณภาพ 5. อาคารคัดแยกมีขนาดเล็กไม่เพียงพอ 6. ระบบการจัดการไม่มีพอ 7. คนคัดคุณภาพขาดความเที่ยงตรง 8. สมาชิกยังขาดให้ความสำคัญ (อาชีพเสริม) 9. เงินทุนกลุ่มน้อย
โอกาส	อุปสรรค
<ol style="list-style-type: none"> 1. ผลผลิตออกก่อนจังหวัดอื่นในภาคใต้ 2. การคมนาคมสะดวก 3. มีส่วนราชการ / องค์กร เข้ามาสนับสนุน 4. เปลือกมังคุดสามารถนำไปทำผลิตภัณฑ์อื่นได้ 	<ol style="list-style-type: none"> 1. ฝนตกชุก 2. ราคาผลผลิตตกต่ำ 3. ไม่มีมาตรฐานกลางระหว่างกลุ่มกับพ่อค้า 4. อยู่ไกลแหล่งรวบรวมผลผลิตของผู้ส่งออก

6. การจัดทำแผนแก้ไขปัญหาและการควบคุมความเสี่ยงในจุดต่าง ๆ

แนวทางการปรับปรุงการผลิตและจัดการสินค้าเกษตร

วิสาหกิจชุมชนกลุ่มปรับปรุงคุณภาพมังคุดตำบลท่านา เลขที่ 86 หมู่ที่ 4 ตำบลท่านา

อำเภอกะปง จังหวัดพังงา

ทำอะไร	ทำอย่างไร	เมื่อไหร่	ทำกับใคร
1. ถ่ายทอดความรู้เกี่ยวกับการบริหารจัดการตลาด	- จัดการคัดแยกมังคุดให้เป็นมาตรฐานเดียวกันในการส่งออก	พ.ค. – ก.ค.	กลุ่ม / อำเภอ / จังหวัด
2. แปรรูปผลผลิต	- กวนโดยให้กลุ่มแม่บ้านดำเนินการ	พ.ค. – ก.ค.	กลุ่มแม่บ้านเกษตรกร (กลุ่มแปรรูป)
3. ความรู้เกี่ยวกับการปรับปรุงคุณภาพมังคุด (ทำให้หูเขียวนาน)	- ไปศึกษาดูงานกลุ่มที่ประสบผลสำเร็จ - จัดอบรมให้ความรู้ ทบทวน	ก.พ. – เม.ย. พ.ย. , ธ.ค. , ม.ค.	กลุ่ม / อำเภอ / จังหวัด กลุ่ม / อำเภอ / จังหวัด
4. จัดประชุม	- จัดประชุมปีละ 3 ครั้ง	ม.ค. , พ.ค. , ก.ย.	กลุ่ม / อำเภอ / จังหวัด
5. ปรับปรุงต่อเติมอาคารศูนย์คัดแยก	- จัดทำโครงการขออนุญาตงบประมาณสนับสนุนและงบประมาณจากกลุ่มจำนวนกี่ % - งบประมาณจาก อบต. , อบจ.	มี.ค. – เม.ย.	กลุ่ม / อำเภอ
6. จัดหาแรงงานในการคัดคุณภาพ	- จัดทำหลักสูตรฝึกอบรมการคัดคุณภาพ	มี.ค. – พ.ค.	กลุ่ม / อำเภอ

รายชื่อผู้เข้าร่วมการวิเคราะห์ศักยภาพและความเสี่ยงด้านการผลิตและจัดการสินค้า
วิสาหกิจชุมชนกลุ่มปรับปรุงคุณภาพมังคุด ตำบลท่านา อำเภอกะปง จังหวัดพังงา

สำนักส่งเสริมและจัดการสินค้าเกษตร

นางเบญจรงค์ จิรเสวตกุล

นายนิวัฒน์ วรรณนิธิกุล

สำนักส่งเสริมและพัฒนาการเกษตรเขตที่ 5 จังหวัดสงขลา

นายสมชัย วิจารณ์พงศ์

นางสาวศิริกุล ศรีแสงจันทร์

นางทัศนีย์ สุภกุล

สำนักงานเกษตรจังหวัดพังงา

นายประจบ กรุณกิจ

สำนักงานเกษตรอำเภอกะปง จังหวัดพังงา

นายวีระ สัจข์ทอง

กลุ่มวิสาหกิจชุมชนปรับปรุงคุณภาพมังคุด ตำบลท่านา อำเภอกะปง จังหวัดพังงา