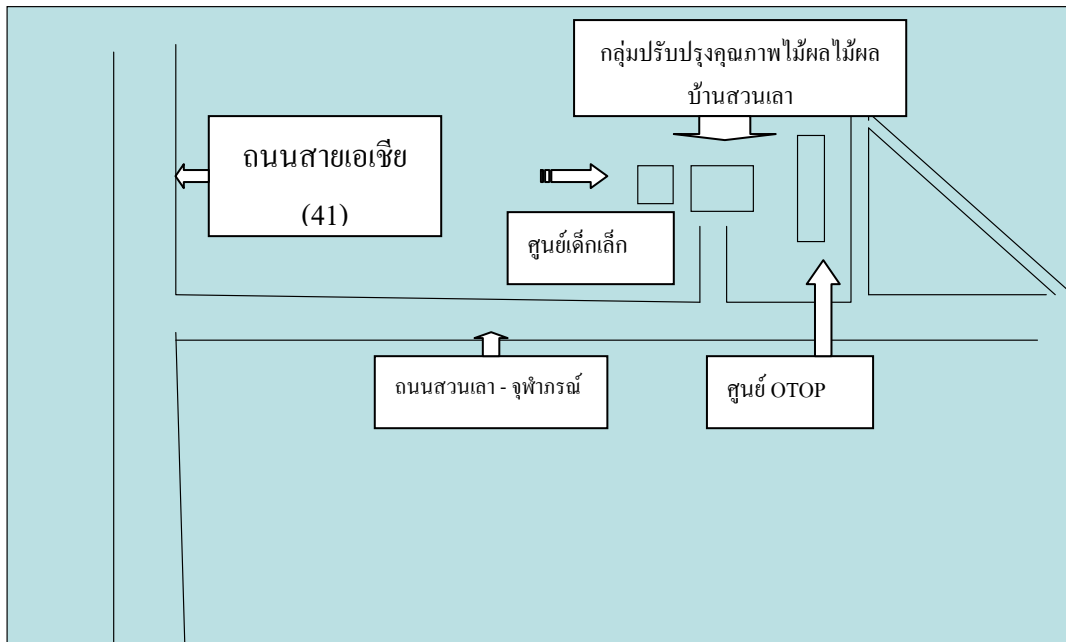


ผลการวิเคราะห์ศักยภาพและความเสี่ยงด้านการผลิตและการจัดการสินค้า มังคุด

กลุ่มปรับปรุงคุณภาพมังคุดบ้านอ้ายเตา
หมู่ที่ 5 ตำบลทุ่งโพธิ์ อำเภोजุฬาภรณ์
จังหวัดนครศรีธรรมราช

แผนที่ตั้งกลุ่มและแผนผังแปลง

กลุ่มปรับปรุงคุณภาพมังคุดบ้านอ้ายเลา หมู่ที่ 5 ตำบลทุ่งโพธิ์ อำเภोजุฬารักษ์
จังหวัดนครศรีธรรมราช



1.การวิเคราะห์ตนเอง

1.1 ข้อมูลพื้นฐานของกลุ่ม

ข้อมูลด้านสังคมเศรษฐกิจ

ประวัติความเป็นมาของกลุ่ม กลุ่มปรับปรุงคุณภาพมัจฉบ้านอ้ายเลา หมู่ที่ 5 ตำบลทุ่งโพธิ์ อำเภอบุพการณัจังหวัดนครศรีธรรมราช จัดตั้งขึ้นเมื่อปี พ.ศ. 2545 โดยมีสมาชิกกลุ่มฯแรกเข้าทั้งหมดจำนวน 25 คน ในรูปของโรงเรียนเกษตรกรรมมัจฉ

จำนวนสมาชิก ปัจจุบันมีสมาชิกกลุ่มฯ ทั้งหมด จำนวน 39 คน ตามบัญชีรายชื่อสมาชิก กลุ่มปรับปรุงคุณภาพมัจฉบ้านอ้ายเลา

ที่	ชื่อ-สกุล	เลขที่	หมู่ที่	ตำบล	อำเภอ
1.	นายดิเรก ทองเกลี้ยง	409	5	ทุ่งโพธิ์	บุพการณั
2.	นายพิศ พรายด้วง	195/1	5	ทุ่งโพธิ์	บุพการณั
3.	นายสุทพิษ นุ่นจ้อย	34/1	5	ทุ่งโพธิ์	บุพการณั
4.	นายผล เป้นแก้ว	306	5	ทุ่งโพธิ์	บุพการณั
5.	นางสมบุญ ชูสงคราม	37/4	5	ทุ่งโพธิ์	บุพการณั
6.	นายสมพร ยอดระบำ	41/1	5	ทุ่งโพธิ์	บุพการณั
7.	นายสมพงษ์ พลเพียร	41	5	ทุ่งโพธิ์	บุพการณั
8.	นายคล้าย พลสังข์	72/1	5	ทุ่งโพธิ์	บุพการณั
9.	นายนิศั จันทร์ฤทธิ	38/1	5	ทุ่งโพธิ์	บุพการณั
10.	นายประดับ นารีพล	367	5	ทุ่งโพธิ์	บุพการณั
11.	นายไสว คงทอง	25	5	ทุ่งโพธิ์	บุพการณั
12.	นางรดา มีสิงห์	27/3	5	ทุ่งโพธิ์	บุพการณั
13.	นายแปลก ธานีรัตน์	13	5	ทุ่งโพธิ์	บุพการณั
14.	นางบุพผา ตาพล	40/1	5	ทุ่งโพธิ์	บุพการณั
15.	นายสมศิลปี เขียวแก้ว	19/1	5	ทุ่งโพธิ์	บุพการณั
16.	นายจรัส บุญมี	62/8	5	ทุ่งโพธิ์	บุพการณั
17.	นายประเสริฐ ชุมเป็ย	28	5	ทุ่งโพธิ์	บุพการณั
18.	นายเปลี่ยน เพิ่มพูน	143/2	5	ทุ่งโพธิ์	บุพการณั
19.	นางสุดา ประสงค์สุข	40	5	ทุ่งโพธิ์	บุพการณั
20.	นางอุไรวรรณ ไทยเกิด	37/6	5	ทุ่งโพธิ์	บุพการณั
21.	นายไพโรจน์ ทองเกลี้ยง	13/1	5	ทุ่งโพธิ์	บุพการณั
22.	นายเจริญ ประสงค์สุข	40/6	5	ทุ่งโพธิ์	บุพการณั

ที่	ชื่อ-สกุล	เลขที่	หมู่ที่	ตำบล	อำเภอ
23.	นายวัลลภ แก้วณรงค์	71/1	5	ทุ่งโพธิ์	จุฬาภรณ์
24.	นางเสงี่ยม อยู่พิทักษ์	14/2	5	ทุ่งโพธิ์	จุฬาภรณ์
25.	นางจุไรรัตน์ เมืองแก้ว	184	5	ทุ่งโพธิ์	จุฬาภรณ์
26.	นายสุชาติ แสงวิเชียร	46	5	ทุ่งโพธิ์	จุฬาภรณ์
27.	นายปล้อง แก้วพัด	68/3	5	ทุ่งโพธิ์	จุฬาภรณ์
28.	นางวรรณิ์ ชูสงคราม	37/1	5	ทุ่งโพธิ์	จุฬาภรณ์
29.	นางจิต เพชรฤทธิ์	3023	5	ทุ่งโพธิ์	จุฬาภรณ์
30.	นายปลอบ เทพคง	185	5	ทุ่งโพธิ์	จุฬาภรณ์
31.	นางน้อม อินทเรือง	23	5	ทุ่งโพธิ์	จุฬาภรณ์
32.	นายสมศักดิ์ นุ่นจ้อย	34	5	ทุ่งโพธิ์	จุฬาภรณ์
33.	นายสมศักดิ์ ชูศรี	51/2	5	ทุ่งโพธิ์	จุฬาภรณ์
34.	นางรัญจวน ทวีทอง	35	5	ทุ่งโพธิ์	จุฬาภรณ์
35.	นางสุปราณี ทองทิพย์	182	5	ทุ่งโพธิ์	จุฬาภรณ์
36.	นายประโชติ ทองเพิ่ม	186	5	ทุ่งโพธิ์	จุฬาภรณ์
37.	นายเกรียงศักดิ์ เพชรฤทธิ์	62/10	5	ทุ่งโพธิ์	จุฬาภรณ์
38.	นายบุญรัตน์ สุนทรท้วม	189/1	5	ทุ่งโพธิ์	จุฬาภรณ์
39.	นายจบ ธานีรัตน์	99	5	ทุ่งโพธิ์	จุฬาภรณ์

- เงินกองทุนของกลุ่ม ปัจจุบันมีทั้งหมด 50,000 บาท ดังนี้

1. ได้มาจากการหักรายได้จากสมาชิกที่ขายมังคุดผ่านกลุ่มโดยหักกิโลกรัมละ 1 บาท
2. ได้จากการถือหุ้นของสมาชิกกลุ่ม หุ้นละ 100 บาท

- แหล่งเงินทุนภายนอก จำนวน 1,520,000 บาท ดังนี้

1 ได้จากงบยุทธศาสตร์จังหวัด (CEO) จำนวน 1,500,000 บาท เพื่อใช้สำหรับการก่อสร้างโรงเรือน 1 หลัง ขนาด 12 x 26 เมตร และการจัดซื้อวัสดุอุปกรณ์ประกอบด้วย

- ตะกร้าอย่างดีเกรด A จำนวน 800 ใบ
- เครื่องเป่าลม จำนวน 1 เครื่อง
- เครื่องชั่งขนาดน้ำหนัก 60 กิโลกรัม จำนวน 2 เครื่อง
- เครื่องชั่งขนาด 500 กรัม จำนวน 3 เครื่อง
- กระดานไวท์บอร์ด จำนวน 4 แผ่น

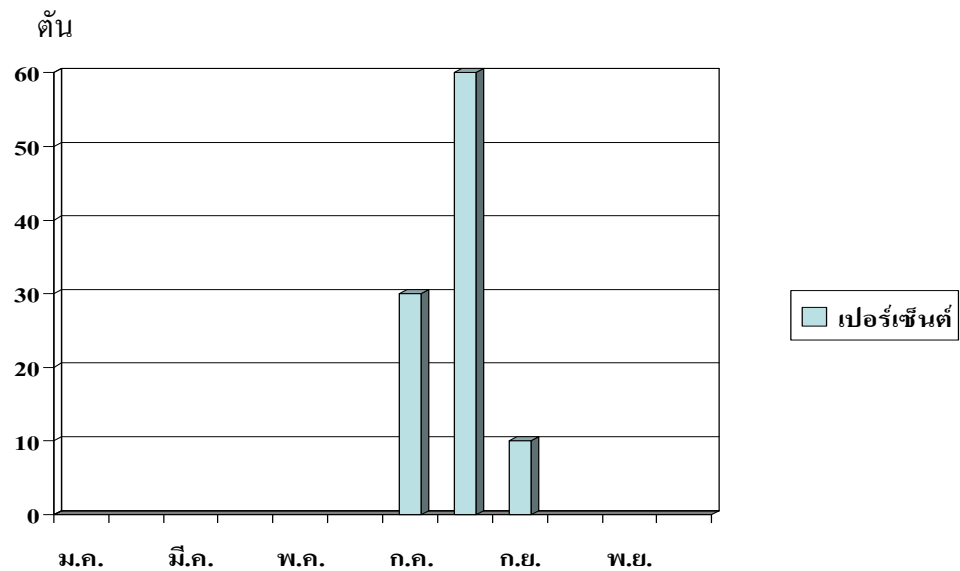
2. ได้รับการสนับสนุนงบประมาณจากองค์การบริหารส่วนตำบลทุ่งโพธิ์ จำนวน 20,000 บาท เพื่อดำเนินกิจกรรมของกลุ่มที่ได้จัดทำแผนไว้

- สิทธิการครอบครองพื้นที่ สมาชิกกลุ่มทุกคนมีที่ดินเป็นของตนเองโดยมีเอกสารสิทธิเป็นโฉนด นส.3 ก และ ภทบ.5 เฉลี่ยครัวเรือนละ 3 - 6 ไร่

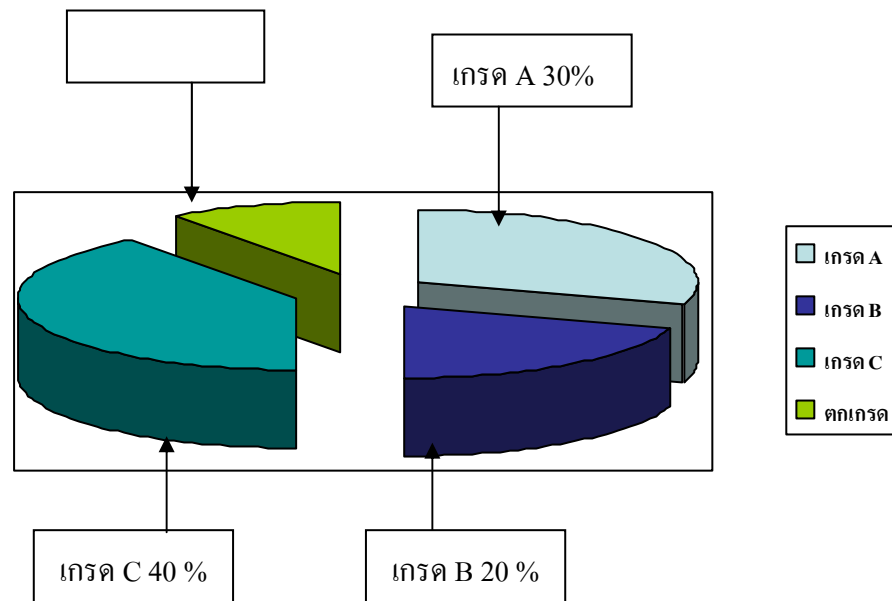
ข้อมูลด้านการผลิต

- พื้นที่ปลูกมังคุดของสมาชิกกลุ่มฯทั้งหมดประมาณ 840 ไร่ โดยมีผลผลิตเฉลี่ยประมาณ 180 ก.ก./ต้น เป็นต้นมังคุดที่มีอายุระหว่าง 15 – 50 ปี มังคุดจะมีผลผลิตเฉพาะในฤดูกาล ผลผลิตจะออกประมาณเดือน กรกฎาคม – กันยายน ปริมาณผลผลิตทั้งหมดของกลุ่มในปีที่ผ่านมา มีประมาณ 100 ตัน

- ช่วงเวลาและร้อยละของปริมาณผลผลิตที่ออกสู่ตลาด



- คุณภาพผลผลิต



เกรด A	จำนวน 30 ตัน
เกรด B	จำนวน 20 ตัน
เกรด C	จำนวน 40 ตัน
ตกเกรด	จำนวน 10 ตัน

1.2 การวิเคราะห์ศักยภาพการบริหารจัดการกลุ่ม

การบริหารจัดการกลุ่ม

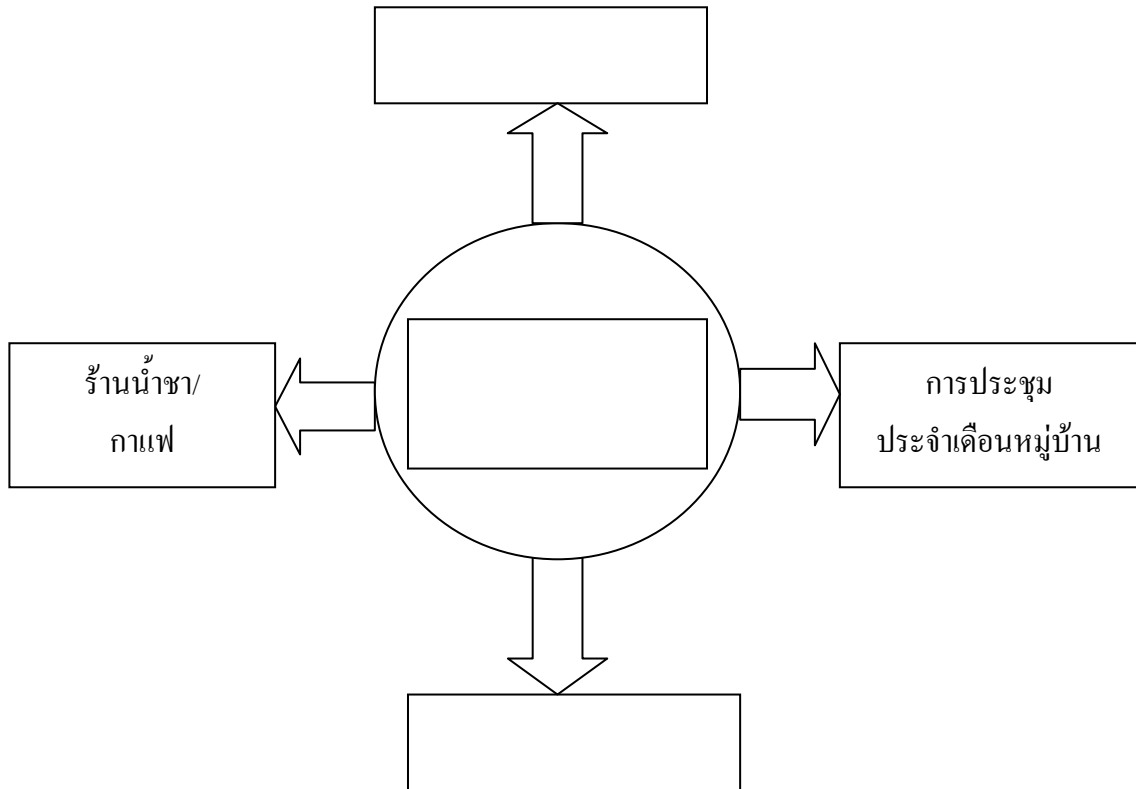
- กลุ่มมีแผนงานสำหรับการประชุมทุกๆเดือนพร้อมกับการประชุมประจำเดือนของหมู่บ้านเพื่อรับทราบข้อมูลข่าวสารและถ่ายทอดความรู้ให้กับสมาชิกกลุ่ม

- กลุ่มจัดแบ่งบทบาทหน้าที่ของแต่ละฝ่ายอย่างชัดเจน

- วัตถุประสงค์หลักของกลุ่ม คือ

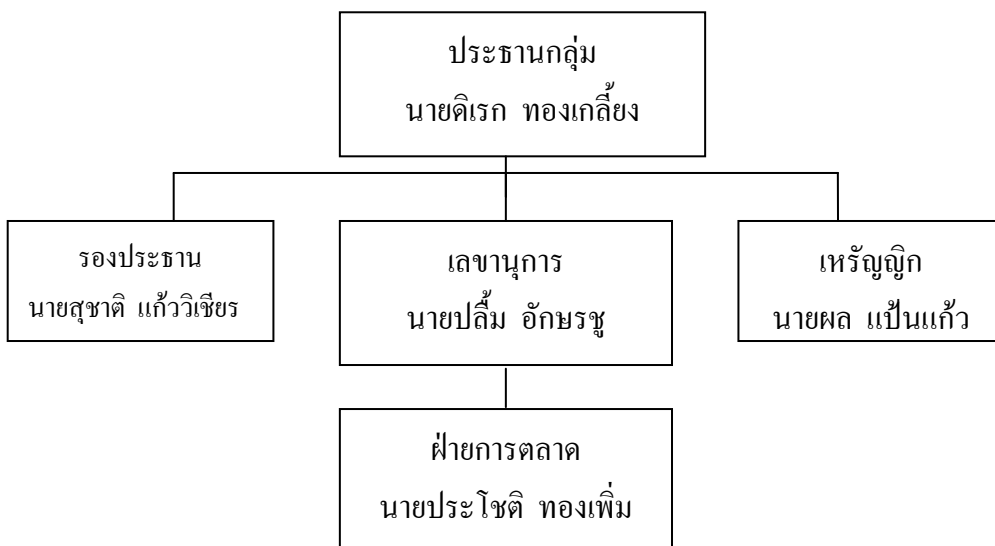
1. การปรับปรุงคุณภาพผลผลิตให้สอดคล้องกับความต้องการของตลาด
2. การแลกเปลี่ยนเรียนรู้ทางด้านวิชาการและประสบการณ์
3. ร่วมกันขายผลผลิตเพื่อเพิ่มมูลค่าผลผลิต

- การประสานและการสื่อสาร



กฎระเบียบ กติกา และข้อตกลงร่วม

1. ห้ามฉีดพ่นสารป้องกันกำจัดศัตรูพืชก่อนเก็บเกี่ยว
 2. ห้ามเก็บลูกดอก ค้ำ และผลตกดินส่งให้กลุ่ม
 3. ห้ามนำผลผลิตที่เป็นผลแตก เป็นเนื้อแก้ว ขางไหล ส่งกลุ่ม
 4. นำผลผลิตส่งกลุ่มตามเวลาที่กลุ่มกำหนด
- โครงสร้างและการกำหนดบทบาทของสมาชิก



การบริหารจัดการธุรกิจ (วางแผนร่วมกัน ร่วมกันขาย ร่วมกันซื้อปัจจัยการผลิต)

- ใ้ปุ๋ยเคมีสูตร 15 – 15 – 15 และปุ๋ยชีวภาพ ปีละ 2 ครั้ง และใ้ปุ๋ยเคมี สูตร 8- 24 -24 ซึ่งทางกลุ่มฯ จัดหาปุ๋ยเคมีไว้บริการใ้เพื่อให้สมาชิกนำไปใ้ต้นมังคุดก่อน เมื่อขายผลผลิตทางกลุ่มจะหักคืนในภายหลัง โดยทางกลุ่มฯจะใ้เงินกองทุนของกลุ่มจัดซื้อ สำหรับปุ๋ยชีวภาพ สมาชิกกลุ่มจะต้องจัดหาเอง

- การขาย จะแบ่งวิธีการขายออกเป็น 2 ส่วน คือ

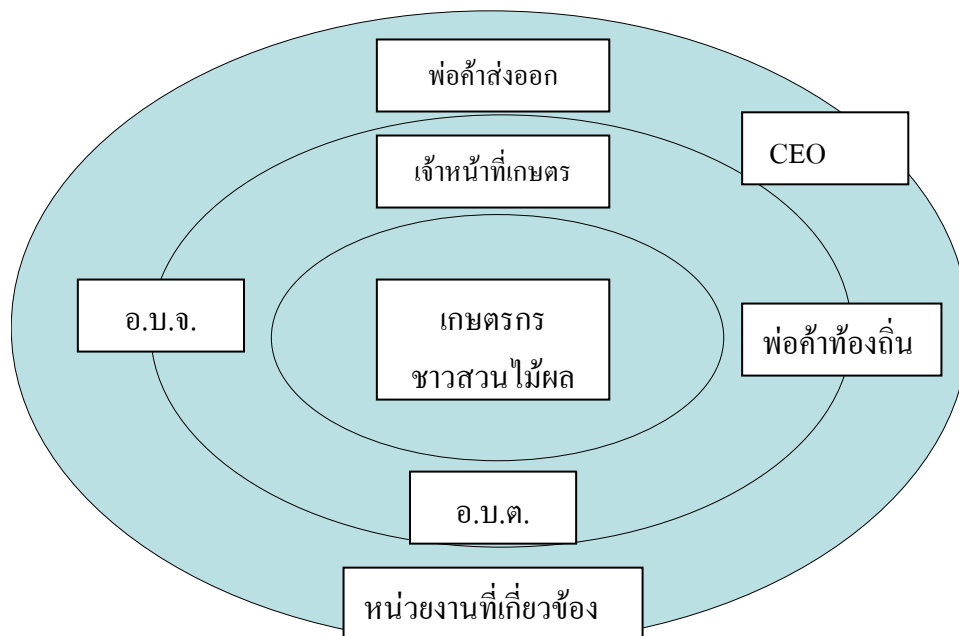
1.สมาชิกกลุ่มจะต้องนำผลผลิตมังคุดมารวมกันขายที่กลุ่ม โดยทางกลุ่มฯจะทำการคัดแยกเกรดแล้วทำการประมูล

2.ทางกลุ่มจะติดต่อพ่อค้าภายในประเทศมารับซื้อกรณีมีมังคุดมาก และการเข้าร่วมโครงการกับส่วนราชการเพื่อแก้ปัญหาใ้กับสมาชิกกลุ่มฯ ในฤดูกาล

- สรุปการวิเคราะห์ศักยภาพบริหารจัดการกลุ่ม การบริหารจัดการกลุ่มโดยทั่วไปกลุ่มมีความเข้มแข็งพอสมควรมีอาคาร โรงเรือนที่มั่นคง วัสดุอุปกรณ์พร้อม มีแผนงานการประชุมที่ชัดเจน มีกิจกรรมที่ต่อเนื่อง แต่ขาดการจัดการด้านการตลาด เนื่องจากไม่มีนายหน้าของกลุ่มที่เป็นมืออาชีพในการประสานงานกับพ่อค้าอย่างต่อเนื่องเป็นการแก้ปัญหาเฉพาะหน้าโดยเฉพาะการเชื่อมโยงทางการตลาดมักจะอยู่กับที่ใ้ใ้ถูกเอารัดเอาเปรียบจากคู่ค้าเสมอ ดังนั้น ทางกลุ่มควรจัดหาสมาชิกกลุ่มหรือตัวแทนกลุ่มที่มีความรู้หรือมีศักยภาพทางด้านการตลาดเพื่อเชื่อมโยงการตลาดใ้กับกลุ่มได้ โดยการแสวงหาตลาดภายนอกที่เชื่อถือได้โดยการเข้าหาตลาดไม่ใช่ตั้งรับก็จะสามารถแก้ปัญหาใ้กับกลุ่มได้

2. วิเคราะห์ผู้มีส่วนได้ส่วนเสียในการผลิตการตลาดของกลุ่ม

2.1 การเชื่อมโยงความสัมพันธ์ผู้มีส่วนได้ส่วนเสีย



2.2 ความต้องการของลูกค้าและผู้บริโภค

ประเภทของลูกค้า

- ลักษณะของสินค้าที่ต้องการ ต้องการผลผลิตที่มีคุณภาพ ผิวมัน น้ำหนัก 80 กรัมขึ้นไป และไม่เป็นเนื้อแก้ว ขางไหล ผลไม่แตก

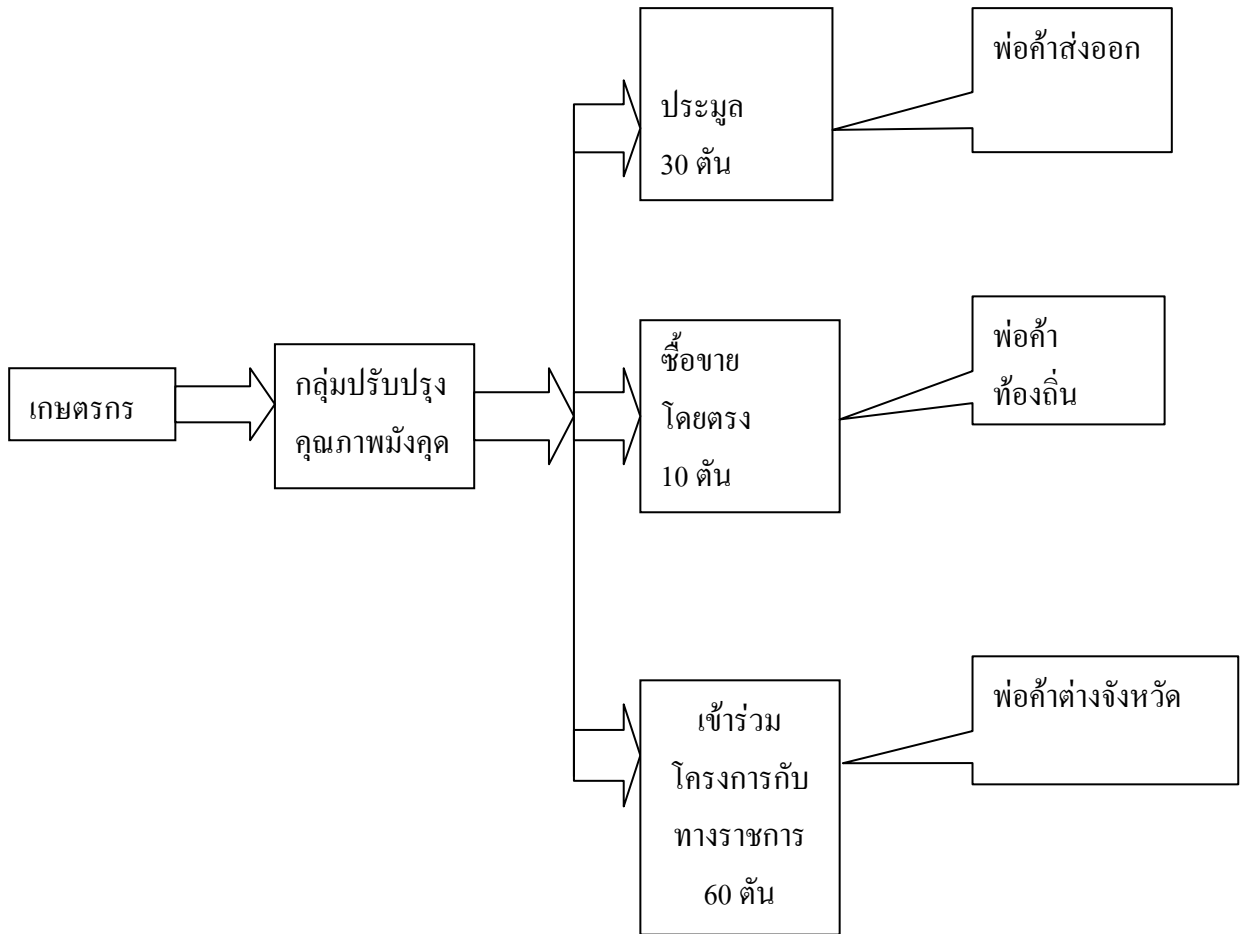
- ปริมาณ/ราคา

1. ปริมาณขึ้นกับคำสั่งซื้อแต่ละครั้ง
2. ราคาขึ้นกับคุณภาพผลผลิต

- ช่วงเวลา ตามข้อตกลงของบริษัท

- ข้อตกลงซื้อขาย ตามเงื่อนไขข้อตกลงของแต่ละบริษัท

- ช่องทางการตลาด

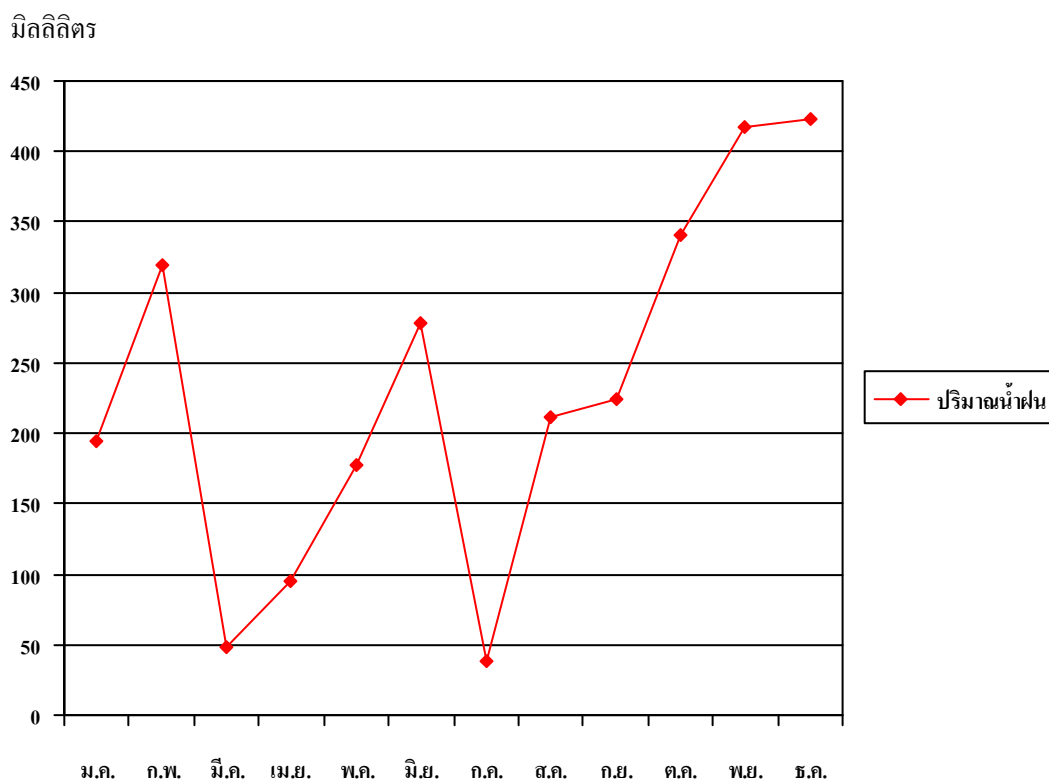


3. วิเคราะห์สภาพแวดล้อมที่มีผลต่อการผลิตสินค้าที่ปลอดภัยและได้มาตรฐาน

ข้อกำหนด	ผลการวิเคราะห์
3.1 พื้นที่ปลูก	<ul style="list-style-type: none"> -ได้รับสืบทอดต่อกันมา -เป็นสวนผสมผสาน -ไม่มีสารปนเปื้อน -ห่างไกลจากโรงงาน -เป็นพื้นที่เชิงเนินเป็นส่วนใหญ่
3.2 แหล่งน้ำ	<ul style="list-style-type: none"> -อาศัยน้ำจากประปาภูเขา -อาศัยน้ำฝน -ไม่มีสารปนเปื้อน

3.3 สภาพภูมิอากาศ

กราฟสถิติปริมาณน้ำฝน ปี 2549



ที่มา : สถานีตรวจอากาศจังหวัดนครศรีธรรมราช

- การวิเคราะห์ SWOT สภาพแวดล้อมที่มีผลต่อการผลิตมังคุด ที่ปลอดภัยและได้

มาตรฐาน

<p>จุดอ่อน</p> <p>- ขาดแหล่งน้ำในช่วงแล้ง</p>	<p>จุดแข็ง</p> <p>- สภาพแวดล้อมส่วนใหญ่เหมาะสมในการผลิตมังคุด</p>
<p>โอกาส</p> <p>- สามารถพัฒนาตลาดริมทางได้</p>	<p>อุปสรรค</p> <p>- สภาพฝนตกไม่แน่นอนเนื่องจากได้รับลมมรสุมทั้งฝั่งตะวันตกและฝั่งตะวันออก</p>

5. การวิเคราะห์ปัญหาและความเสี่ยงในการผลิตและการจัดการ

- สาเหตุของปัญหา/ความเสี่ยง

ปัญหา	สาเหตุ	แนวทางแก้ไข
1. ลเล็ก	-ติดผลมากขาดการดูแลรักษา ในช่วงติดผล -ขาดน้ำในช่วงแล้งติดต่อกัน ยาวนาน -ไม่กล้าลงทุนเพราะขายมังคุดได้ ราคาถูก	-ต้องดูแลช่วงติดผลอย่าให้ปริมาณ ดอกมากเกินไปเพราะจะทำให้ผล เล็ก ปริมาณดอกที่เหมาะสม จำนวน 35-40 %ต่อดัน -ต้องใส่ปุ๋ยและให้น้ำตามหลัก วิชาการ คือ เมื่อติดดอกมากเกินไป ให้ใส่ปุ๋ยสูตร 15-15-15 หรือสูตร 46-0-0 แล้วให้น้ำเพื่อต้องการให้ ดอกร่วง -จัดหาแหล่งน้ำให้เพียงพอ
2. ผิวลาย	-เปลี้ย ไฟโรแดงทำลาย	-ต้องดูแลช่วงติดดอกโดยการฉีดพ่น สารไทโรออกไซด์หรือปีโตรเลียมออกไซด์ -สร้างความชื้นในอากาศโดยการ ติดตั้งระบบสปริงเกอร์แบบพ่น หมอกเมื่อเจอสันกิ่งช่วงหรือสภาพ อากาศแห้ง
3. เนื้อแก้วยางไหล	-ฝนตกมากในช่วงเก็บเกี่ยวผลผลิต	-ขึ้นกับสภาพแวดล้อมในช่วงเก็บ เกี่ยว -ชุดร่องระบายน้ำภายในสวน
4. ผลผลิตมังคุดราคา ถูก	-ผลผลิตมีจำนวนมาก(ในฤดูกาล) -ผลผลิตไม่ได้คุณภาพ ลูกเล็ก และ ผิวลาย -ผลผลิตออกสู่ตลาดพร้อมพีชชนิด อื่น	-ให้ทำการแปรรูปผลผลิตมังคุด เช่น การทำไวน์, การกวน และการ ทำน้ำมังคุดพร้อมดื่ม เป็นต้น

6. จัดทำแผนแก้ไขปัญหาและการควบคุมความเสี่ยงในจุดต่างๆ

- แผนการแก้ไขปัญหาและควบคุมความเสี่ยง

ทำอะไร	ทำอย่างไร	ทำเมื่อไหร่	ใครทำ
1. ถ่ายทอดความรู้เกี่ยวกับการปรับปรุงคุณภาพมังคุด	- ฝึกอบรมทบทวนความรู้ - ศึกษาดูงานกลุ่มที่ประสบความสำเร็จ	ม.ค.- มี.ค. 51	กลุ่ม/อำเภอ/จังหวัด
2. ปรับปรุงกลุ่มให้มีความเข้มแข็ง	- อบรมทบทวนเกี่ยวกับกระบวนการกลุ่ม - ประชุมปีละ 3 ครั้ง	ม.ค.,พ.ค.,ก.ย. 51	กลุ่ม/อำเภอ/จังหวัด
3. ถ่ายทอดความรู้ด้านการบริหารจัดการด้านตลาด	- เตรียมบุคลากรด้านการตลาด - ศึกษาดูงานด้านการตลาด - จัดหาตลาดล่วงหน้า	พ.ค.- มิ.ย. 51	กลุ่ม/อำเภอ/จังหวัด
4. จัดหาแรงงานในการคัดคุณภาพมังคุด	- อบรมการคัดคุณภาพมังคุดที่ถูกต้อง	มี.ค.- พ.ค.51	กลุ่ม/อำเภอ

รายชื่อผู้เข้าร่วมวิเคราะห์ศักยภาพและความเสี่ยงด้านการผลิตและจัดการสินค้าเกษตร
กลุ่มปรับปรุงคุณภาพมังคุดบ้านอ้ายเลา หมู่ที่ 5 ตำบลทุ่งโพธิ์ อำเภोजุฬาภรณ์
จังหวัดนครศรีธรรมราช

สำนักส่งเสริมและจัดการสินค้าเกษตร

นางวันทนา บัวทรัพย์

สำนักส่งเสริมและพัฒนาการเกษตรเขตที่ 5 จังหวัดสุราษฎร์ธานี

นางสาวศิริกุล ศรีแสงจันทร์

นายประถม มุสิกรักษ์

สำนักงานเกษตรจังหวัดนครศรีธรรมราช

สำนักงานเกษตรอำเภोजุฬาภรณ์ จังหวัดนครศรีธรรมราช

นายวิฑูร อินทรมณี

นายอนันต์ แก้วกล้า

กลุ่มปรับปรุงคุณภาพมังคุดบ้านอ้ายเลา หมู่ที่ 5 ตำบลทุ่งโพธิ์ อำเภोजุฬาภรณ์
จังหวัดนครศรีธรรมราช

