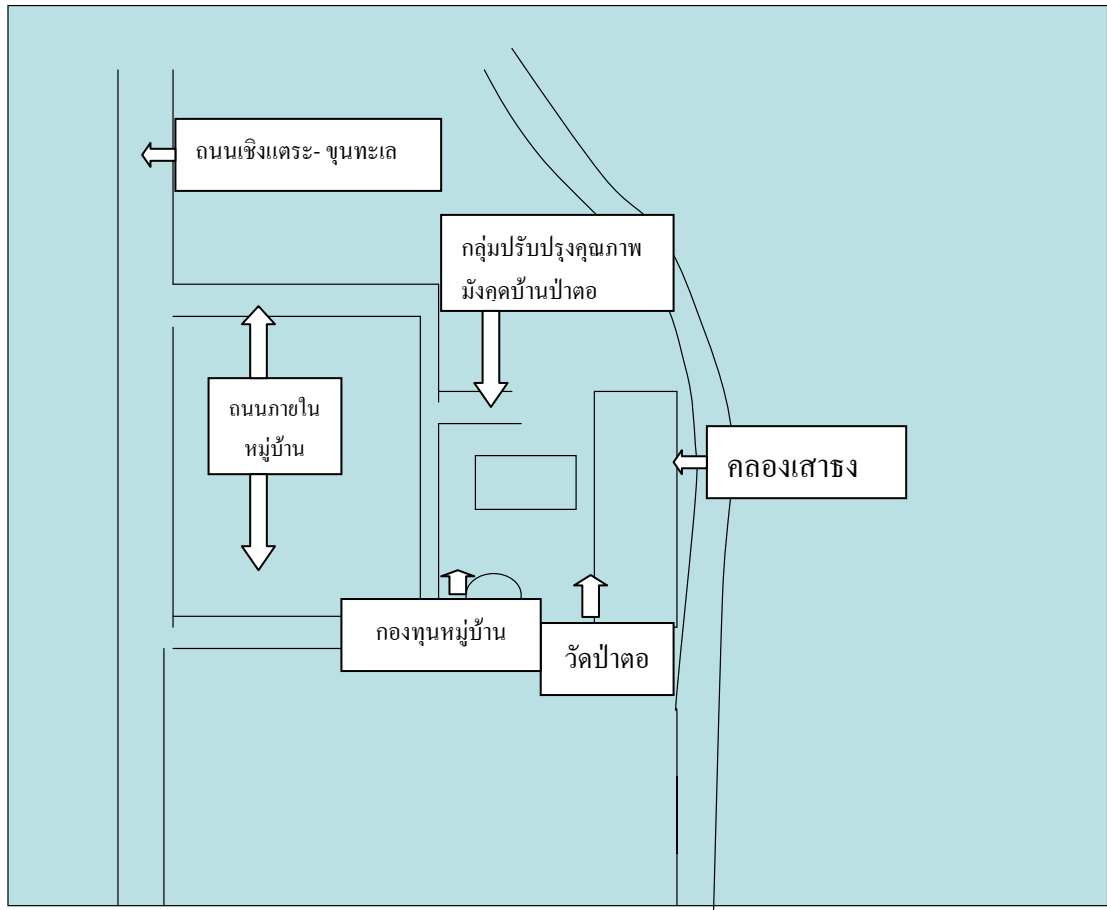


ผลการวิเคราะห์ศักยภาพและความเสี่ยงด้านการผลิตและการจัดการสินค้า มังคุด

กลุ่มปรับปรุงคุณภาพมังคุดบ้านป่าตอ
หมู่ที่ 5 ตำบลท้ายสำเภา อำเภอพระพรหม
จังหวัดนครศรีธรรมราช

แผนที่ตั้งกลุ่มและแผนผังแปลง

กลุ่มปรับปรุงคุณภาพมังคุดบ้านป่าตอ ตำบลท้ายสำเภา อำเภอพระพรหม จังหวัดนครศรีธรรมราช



1. การวิเคราะห์ตนเอง

1.1 ข้อมูลพื้นฐานของกลุ่ม

ข้อมูลด้านสังคมเศรษฐกิจ

- ประวัติความเป็นมาของกลุ่ม กลุ่มปรับปรุงคุณภาพมังคุดบ้านป่าตอ หมู่ที่ 5 ตำบลท้ายสำเภา อำเภอพระพรหมจังหวัดนครศรีธรรมราช จัดตั้งขึ้นเมื่อปี พ.ศ. 2546 โดยมีสมาชิกกลุ่มฯ แรกเข้าทั้งหมดจำนวน 20 คน ในรูปของโรงเรียนเกษตรกรรมมังคุด

- จำนวนสมาชิก ปัจจุบันมีสมาชิกกลุ่มฯ ทั้งหมด จำนวน 26 คน ตามบัญชีรายชื่อสมาชิกกลุ่มปรับปรุงคุณภาพมังคุดบ้านป่าตอ ดังนี้

ที่	ชื่อ-สกุล	เลขที่	หมู่ที่	ตำบล	อำเภอ
1.	นายชลิต บัวมาศ	7	5	ท้ายสำเภา	พระพรหม
2.	นางคำนึ่ง คำแอ	119	5	ท้ายสำเภา	พระพรหม
3.	นายสมโชค แก้วประจง	24	5	ท้ายสำเภา	พระพรหม
4.	นายวันชัย บัวมาศ	7/1	5	ท้ายสำเภา	พระพรหม
5.	นายจรงค์ อากาส	134	5	ท้ายสำเภา	พระพรหม
6.	นางประกอบ สึงละเอียด	92/3	5	ท้ายสำเภา	พระพรหม
7.	นายธรรมบุญ โกทิพ	62	5	ท้ายสำเภา	พระพรหม
8.	นางประนอม คงกุล	97/2	5	ท้ายสำเภา	พระพรหม
9.	นายสุทิน กัณหวงษ์	147	5	ท้ายสำเภา	พระพรหม
10.	นายภาค นราพงศ์	121	5	ท้ายสำเภา	พระพรหม
11.	นายนันทะ ดวงแก้ว	122	5	ท้ายสำเภา	พระพรหม
12.	นายสมพงษ์ ชูดวง	139	5	ท้ายสำเภา	พระพรหม
13.	นายสมคิด บุญวงศ์	79/2	5	ท้ายสำเภา	พระพรหม
14.	นายชาญชัย บัวมาศ	126/1	5	ท้ายสำเภา	พระพรหม
15.	นายสุวรรณ ดวงฤทธิ์	26/2	5	ท้ายสำเภา	พระพรหม
16.	นางลาภ สงวนแสง	72/1	5	ท้ายสำเภา	พระพรหม
17.	นายแถว สงวนแสง	72/1	5	ท้ายสำเภา	พระพรหม
18.	นายผลงค์ศักดิ์ ดวงฤทธิ์	116/1	5	ท้ายสำเภา	พระพรหม
19.	นายเจริญ ทองขาว	140/1	5	ท้ายสำเภา	พระพรหม
20.	นายปรีชา บุญญากาญจน์	8/3	5	ท้ายสำเภา	พระพรหม
21.	นายอนันต์ บุญญากาญจน์	8/1	5	ท้ายสำเภา	พระพรหม

ที่	ชื่อ-สกุล	เลขที่	หมู่ที่	ตำบล	อำเภอ
22.	นายพนม นราพงศ์	121/6	5	ท้ายสำเภา	พระพรหม
23.	นายบุญรวย รสทิพย์	38/5	5	ท้ายสำเภา	พระพรหม
24.	นายปรีชา สมมุง	51/3	5	ท้ายสำเภา	พระพรหม
25.	นายสมพร จัวนาน	49	5	ท้ายสำเภา	พระพรหม
26.	นายภายิต ศรีเชย	55/2	5	ท้ายสำเภา	พระพรหม

- เงินกองทุนของกลุ่ม ปัจจุบันมีทั้งหมด 7,000 บาท ดังนี้

- 1) ได้มาจากการหักรายได้จากสมาชิกที่ขายมังคุดผ่านกลุ่มโดยหักกิโลกรัมละ 1 บาท
- 2) ได้จากการถือหุ้นของสมาชิกกลุ่ม

- แหล่งเงินทุนภายนอก จำนวน 1,520,000 บาท ดังนี้

1) ได้จากบยยุทธศาสตร์จังหวัด (CEO) จำนวน 1,500,000 บาท เพื่อใช้สำหรับการก่อสร้างโรงเรือน 1 หลัง ขนาด 12 x 26 เมตร และการจัดซื้อวัสดุอุปกรณ์ประกอบด้วย

- ตะกร้าอย่างดีเกรด A จำนวน 800 ใบ
- เครื่องเป่าลม จำนวน 1 เครื่อง
- เครื่องชั่งขนาดน้ำหนัก 60 กิโลกรัม จำนวน 2 เครื่อง
- เครื่องชั่งขนาด 500 กรัม จำนวน 3 เครื่อง
- กระดานไวท์บอร์ด จำนวน 4 แผ่น

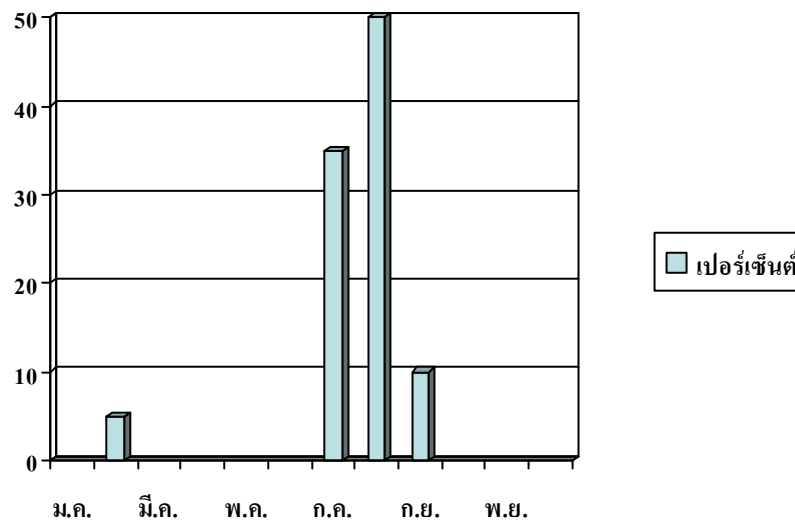
2) ได้จากการสนับสนุนงบประมาณขององค์การบริหารส่วนตำบลท้ายสำเภา จำนวน 20,000 บาท เพื่อจัดซื้อเครื่องพ่นแรงสูง จำนวน 1 เครื่อง (ใช้ขบรายได้ของกลุ่มฯ สมทบในการจัดซื้อ)

- สิทธิการครอบครองพื้นที่ สมาชิกกลุ่มทุกคนมีที่ดินเป็นของตนเองโดยมีเอกสารสิทธิส่วนใหญ่เป็นโฉนด และ นส.3 ก เฉลี่ยครัวเรือนละ 2 – 5 ไร่

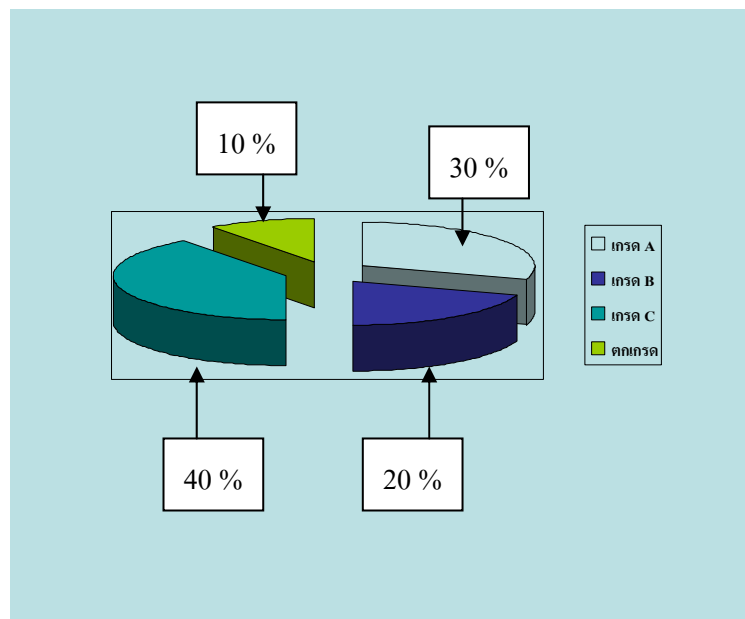
ข้อมูลด้านการผลิต

- พื้นที่ปลูกมังคุดของสมาชิกกลุ่มฯทั้งหมดประมาณ 350 ไร่ โดยมีผลผลิตเฉลี่ยประมาณ 200 ก.ก./ต้น เป็นต้นมังคุดที่มีอายุระหว่าง 15 – 100 ปี มังคุดจะมีผลผลิตทั้งในฤดูกลางและนอกฤดูกลาง ผลผลิตที่ออกในฤดูกลางประมาณเดือน กันยายน – ตุลาคม สำหรับมังคุดที่มีผลผลิตออกนอกฤดูกลางจะออกในช่วงเดือน มกราคม – กุมภาพันธ์ ทั้งนี้ขึ้นอยู่กับสภาพดินฟ้าอากาศในแต่ละปีด้วย ปริมาณผลผลิตทั้งหมดของกลุ่มในปีที่ผ่านมาจำนวน 66 ตัน

- ช่วงเวลาและร้อยละของปริมาณผลผลิตที่ออกสู่ตลาด



- คุณภาพผลผลิต



- | | | |
|-----------|-------|----------|
| 1) เกรด A | จำนวน | 19.8 ตัน |
| 2) เกรด B | จำนวน | 13.2 ตัน |
| 3) เกรด C | จำนวน | 26.4 ตัน |
| 4) ตกเกรด | จำนวน | 6.6 ตัน |

1.2 การวิเคราะห์ศักยภาพการบริหารจัดการกลุ่ม

การบริหารจัดการกลุ่ม

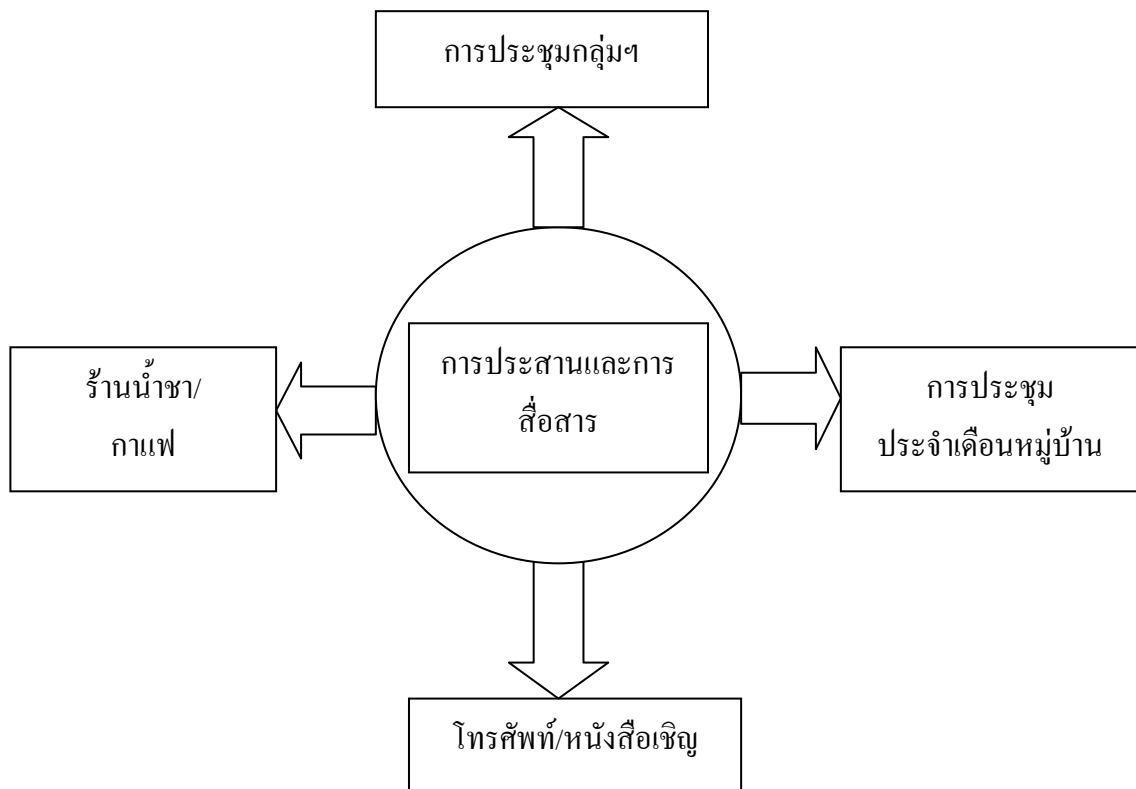
- กลุ่มมีแผนงานสำหรับการประชุมทุกๆเดือนพร้อมกับการประชุมประจำเดือนของหมู่บ้านเพื่อรับทราบข้อมูลข่าวสารและถ่ายทอดความรู้ให้กับสมาชิกกลุ่มแต่การปฏิบัติไม่ได้เป็นไปตามแผนงานที่กำหนดไว้เนื่องจากมีปัจจัยภายนอกมาเป็นตัวกำหนด

- กลุ่มจัดแบ่งบทบาทหน้าที่ของแต่ละฝ่ายอย่างชัดเจน

- วัตถุประสงค์หลักของกลุ่ม คือ

- 1) การปรับปรุงคุณภาพผลผลิตให้สอดคล้องกับความต้องการของตลาด
- 2) การแลกเปลี่ยนเรียนรู้ทางด้านวิชาการและประสบการณ์
- 3) รวมกันขายผลผลิตเพื่อเพิ่มมูลค่าผลผลิต

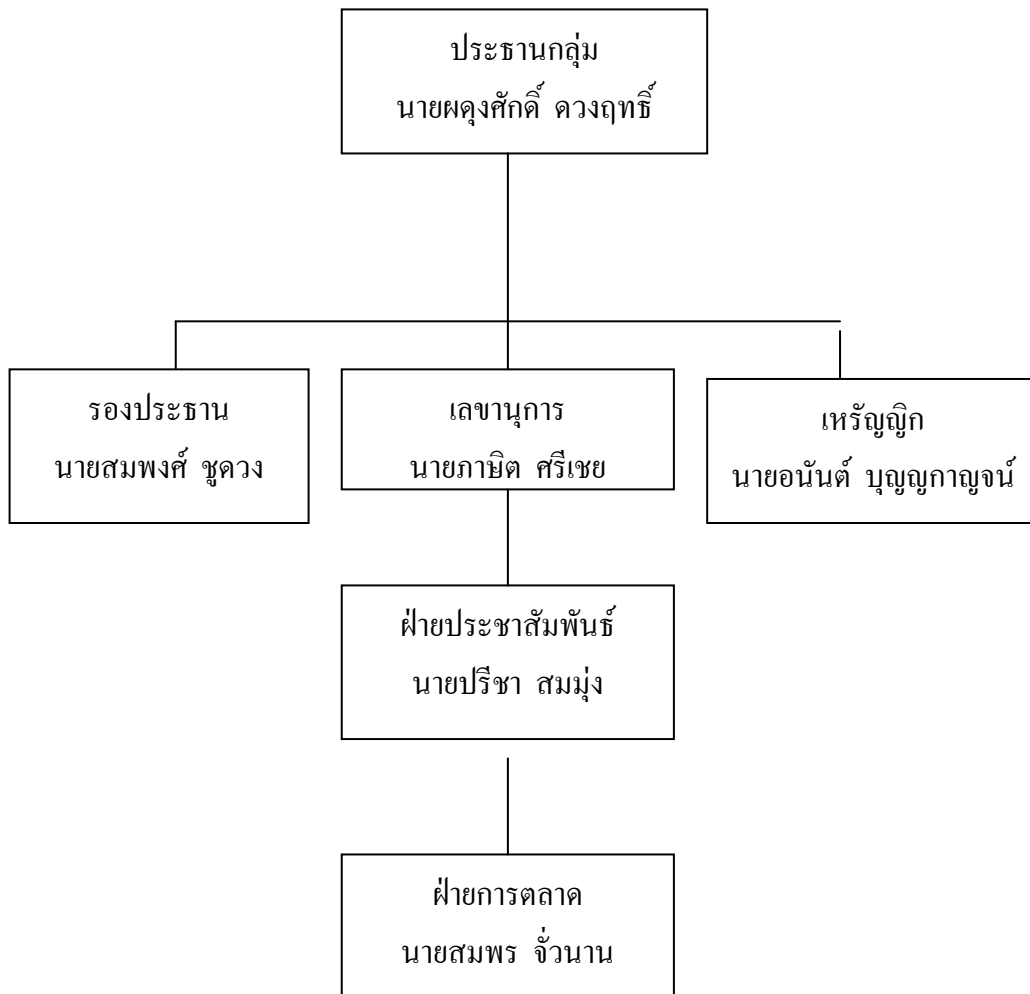
- การประสานและการสื่อสาร



- กฎระเบียบ กติกา และข้อตกลงร่วม นอกเหนือจากระเบียบกลุ่ม

- 1) ห้ามฉีกพันสารป้องกันกำจัดศัตรูพืชก่อนเก็บเกี่ยว
- 2) ห้ามเก็บลูกดอก ดำ และผลตกดินส่งให้กลุ่ม
- 3) ห้ามนำผลผลิตที่เป็นผลแตก เป็นเนื้อแก้ว ยางไหล ส่งกลุ่ม
- 4) นำผลผลิตส่งกลุ่มตามเวลาที่กำหนด

- โครงสร้างและการกำหนดบทบาทของสมาชิก



การบริหารจัดการธุรกิจ (วางแผนร่วมกัน ร่วมกันขาย ร่วมกันซื้อปัจจัยการผลิต)

- ทำการตัดแต่งกิ่งและใส่ปุ๋ยเคมีสูตร 15 – 15 – 15 และปุ๋ยชีวภาพ หลังจากเก็บเกี่ยวปีละ 2 ครั้ง เมื่อใบมีความพร้อมจะทำการกวาดโคนต้นและใส่ปุ๋ยเคมีสูตร 8 – 24 – 24 เพื่อเร่งการออกดอก ซึ่งทางกลุ่มฯ จะให้สมาชิกกลุ่มฯ จัดหาปุ๋ยเคมี และปุ๋ยชีวภาพเอง เมื่อมีผลผลิตทางกลุ่มจะเป็นศูนย์กลางในการรวบรวมผลผลิตแล้วติดต่อพ่อค้ามาประมูล สมาชิกกลุ่มฯ จะให้ความสนใจกับการผลิตมังคุดนอกฤดูมากกว่าการผลิตในฤดูกาล

- การขาย จะแบ่งวิธีการขายออกเป็น 2 ส่วน คือ

1) สมาชิกกลุ่มจะต้องนำผลผลิตมังคุดมารวมกันขายที่กลุ่ม โดยทางกลุ่มฯ จะทำการคัดแยกเกรดแล้วทำการประมูล โดยเฉพาะการผลิตมังคุดนอกฤดู

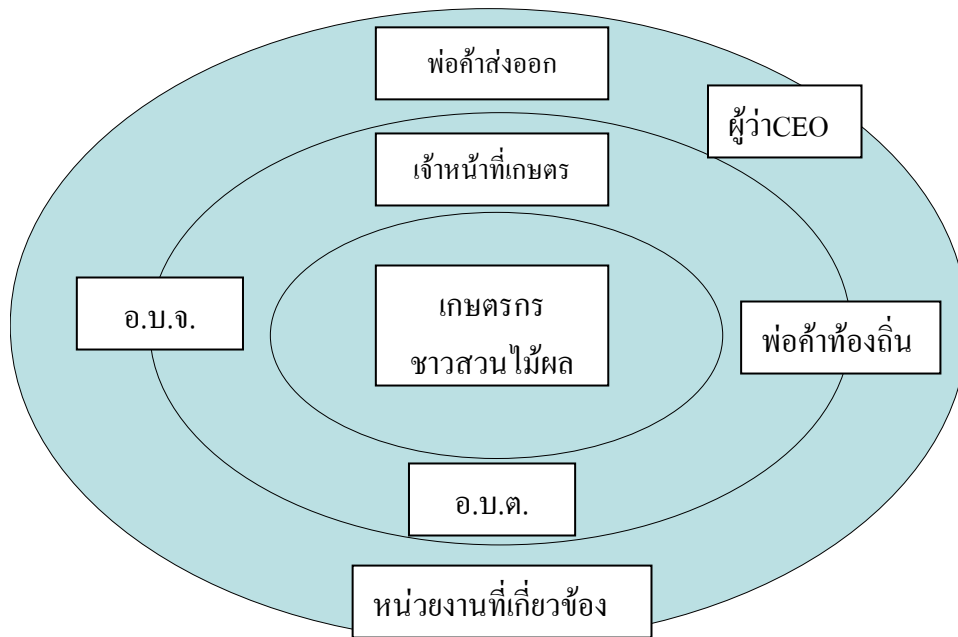
2) ทางกลุ่มฯ จะติดต่อประสานงานกับพ่อค้าภายในประเทศ ทั้งพ่อค้าในท้องถิ่นและพ่อค้าต่างจังหวัดมารับซื้อผลผลิตมังคุดกรณีมีมังคุดมาก โดยเฉพาะมังคุดที่ผลิตในฤดูกาล

- สรุปการวิเคราะห์ศักยภาพการบริหารจัดการกลุ่ม

การบริหารจัดการกลุ่มฯยังไม่เข้มแข็งเท่าที่ควร เนื่องจากขาดการวางแผนที่ดี และไม่มีการประชุมเพื่อทำกิจกรรมอย่างต่อเนื่อง ทำให้ไม่สามารถแยกแยะในการผลิตมังคุดว่าจะไปในทิศทางไหนดีทั้งที่มีโอกาสจากสภาพแวดล้อมและทางเลือกที่ดีในการเพิ่มมูลค่าผลผลิต ซึ่งเป็นการเพิ่มรายได้ให้กับสมาชิกกลุ่มฯ กลุ่มยังขาดประสบการณ์ในด้านการตลาดและการจัดการแรงงานในการคัดเกรดมังคุด ดังนั้น ควรจะมีการประชุมวางแผนเพื่อแลกเปลี่ยนเรียนรู้จากสมาชิกด้วยกันหรือไปศึกษาดูงานในพื้นที่ใกล้เคียง เพื่อมาประยุกต์ใช้ให้เกิดประโยชน์อย่าง ถูกต้องและแท้จริงต่อไป

2. การวิเคราะห์ผู้มีส่วนได้ส่วนเสียในการผลิตการตลาดของกลุ่ม

2.1 การเชื่อมโยงความสัมพันธ์ผู้มีส่วนได้ส่วนเสีย



2.2 ความต้องการของลูกค้าและผู้บริโภค

- ลักษณะของสินค้าที่ต้องการ ต้องการผลผลิตที่มีคุณภาพ ผิวมัน น้ำหนัก 80 กรัมขึ้นไปและไม่เป็นเนื้อแก้ว ยางไหล ผลไม่แตก

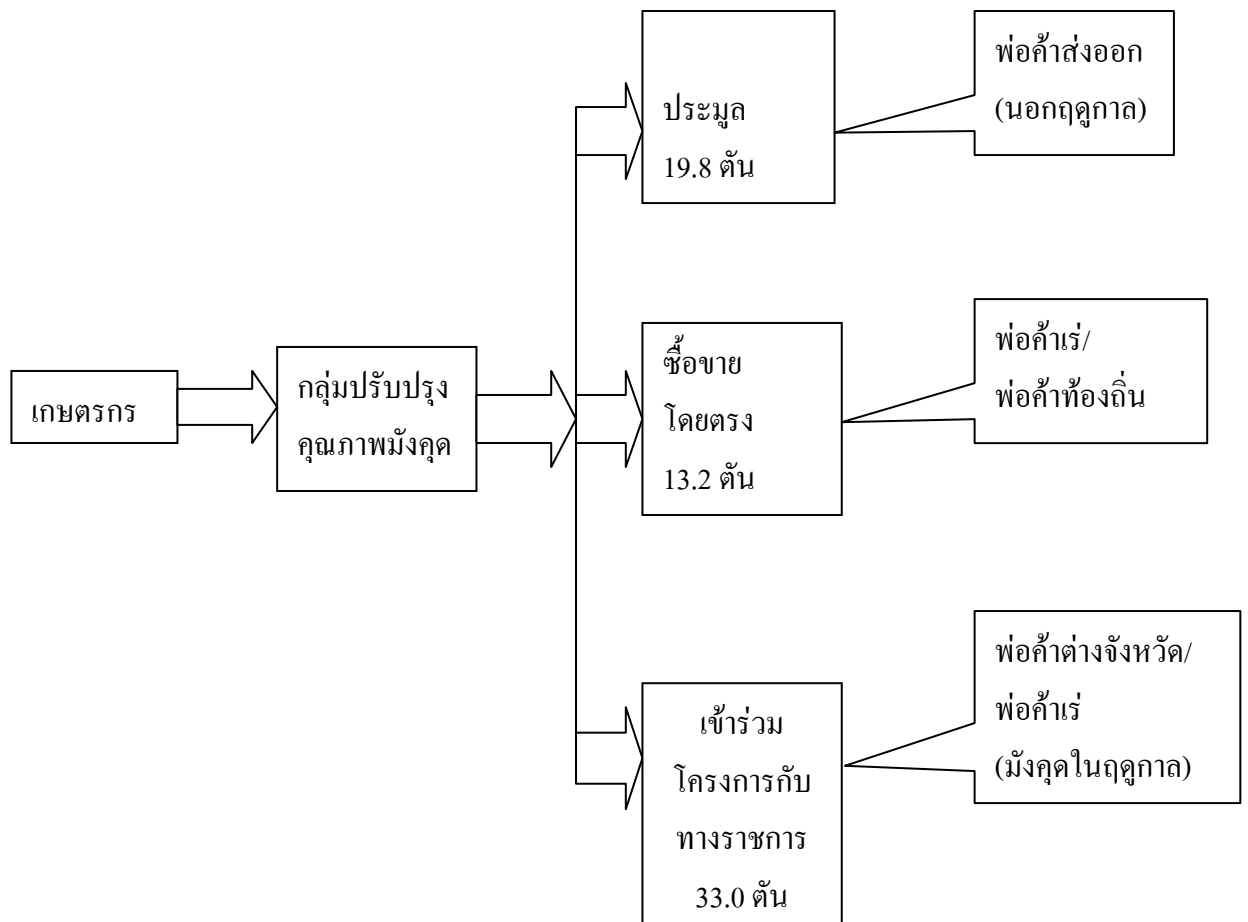
- ปริมาณ/ราคา

- 1) ปริมาณขึ้นกับคำสั่งซื้อแต่ละครั้ง
- 2) ราคาขึ้นกับคุณภาพผลผลิต

- ช่วงเวลา ตามข้อตกลงของบริษัท

- ข้อตกลงซื้อขาย ตามเงื่อนไขข้อตกลงของแต่ละบริษัท

- วิธีการตลาด

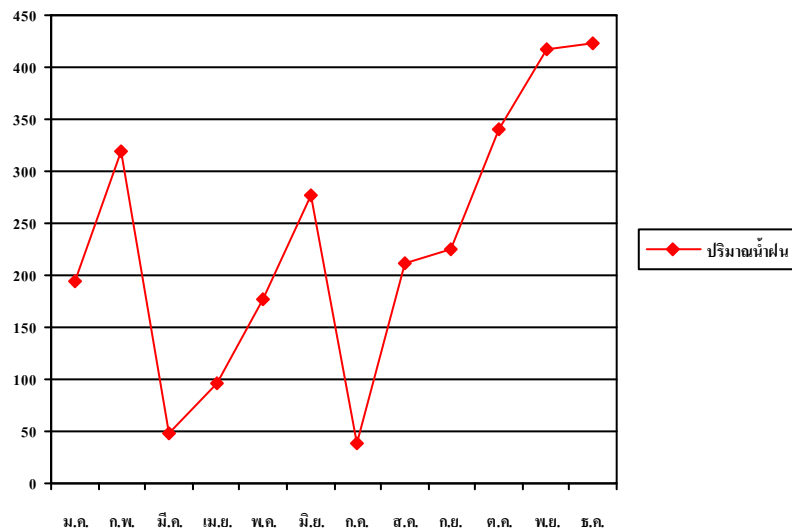


3. การวิเคราะห์สภาพแวดล้อมที่มีผลต่อการผลิตสินค้าที่ปลอดภัยและได้มาตรฐาน

ข้อกำหนด	ผลการวิเคราะห์
1.พื้นที่ปลูก	- สภาพเป็นสวนเก่าเป็นสวนผสมผสานซึ่งเป็นมรดกตกทอดกันมาเป็นทอดๆเป็นพื้นที่กลุ่มห่างไกลจากโรงงานไม่มีสารปนเปื้อนที่ก่อให้เกิดสารพิษตกค้าง - เกษตรกรจะใช้แหล่งน้ำจาก 3 แหล่ง คือบ่อน้ำตื้น คลองเสาชง และอาศัยน้ำฝน -แหล่งน้ำไม่มีสารปนเปื้อน
2.แหล่งน้ำ	

- สภาพภูมิอากาศ

กราฟสถิติปริมาณน้ำฝน ปี 2549



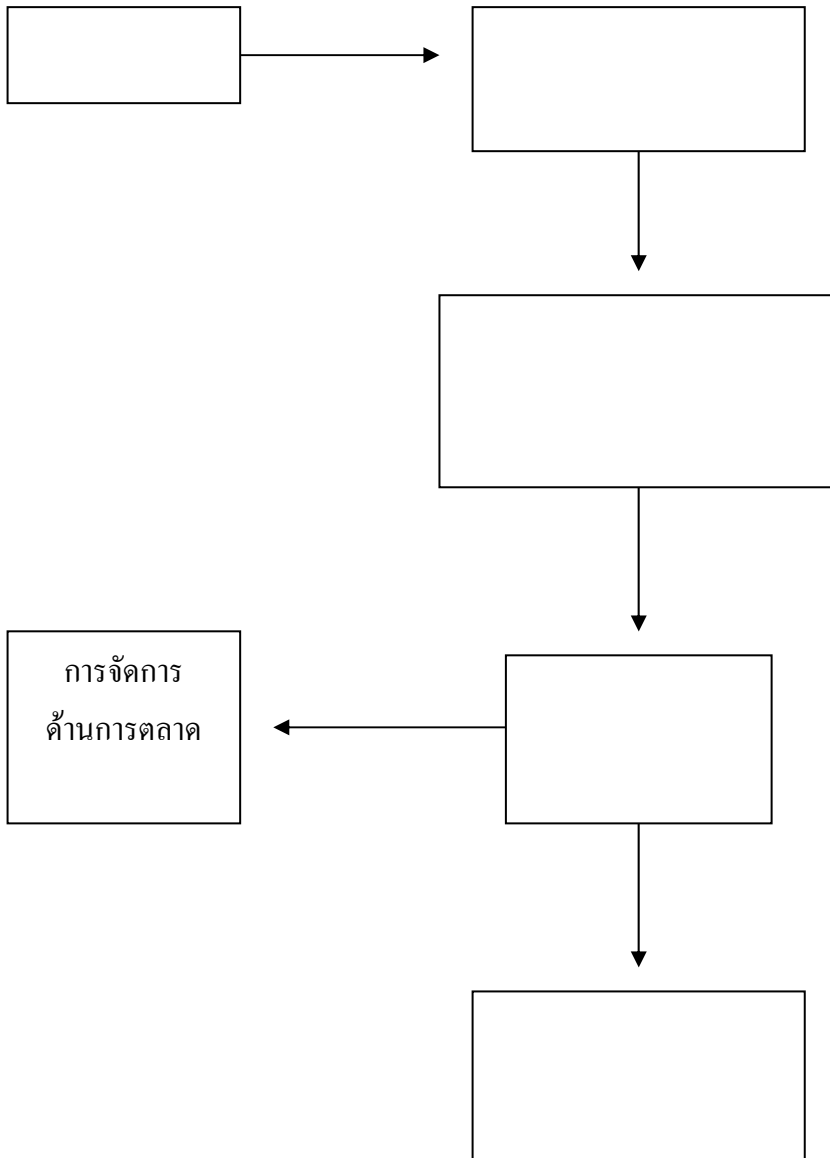
ที่มา : สถานีตรวจอากาศจังหวัดนครศรีธรรมราช

- การวิเคราะห์ SWOT สภาพแวดล้อมที่มีผลต่อการผลิต

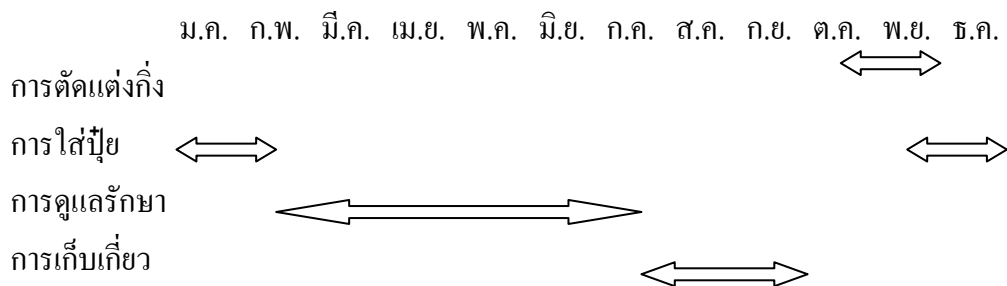
จุดอ่อน - เป็นพื้นที่ราบลุ่มฝนตกน้ำท่วมขังฝนแล้งขาดน้ำ	จุดแข็ง - สามารถผลิตมังคุดนอกฤดูได้
โอกาส - เพิ่มมูลค่าผลผลิตให้มีราคาสูงขายได้ราคาแพง	อุปสรรค - ฝนตกมากในช่วงเก็บเกี่ยวผลผลิต ทำให้มีปัญหาเรื่องเนื้อแก้วยางไหล

4. การวิเคราะห์กระบวนการผลิตและการจัดการ

กระบวนการผลิต



ปฏิทินการผลิต



5. การวิเคราะห์ปัญหาและความเสี่ยงในการผลิตและการจัดการ

กลุ่มปรับปรุงคุณภาพมังคุดบ้านป่าตอ ตำบลท้ายลำเนา อำเภอพระพรหม จังหวัดนครศรีธรรมราช

- สาเหตุของปัญหา/ความเสี่ยง

ปัญหา	สาเหตุ	แนวทางแก้ไข
1. ผลเล็ก	<ul style="list-style-type: none"> - ติดผลมากขาดการดูแลรักษาในช่วงติดผล - ขาดน้ำในช่วงแล้งติดต่อกันยาวนาน - ไม่กล้าลงทุนเพราะขายมังคุดได้ราคาถูกลง 	<ul style="list-style-type: none"> - ต้องดูแลช่วงติดผลอย่าให้ปริมาณดอกมากเกินไปเพราะจะทำให้ผลเล็ก ปริมาณดอกที่เหมาะสม จำนวน 35-40 % ต่อต้น - ต้องใส่ปุ๋ยและให้น้ำตามหลักวิชาการ คือ เมื่อติดดอกมากเกินไปให้ใส่ปุ๋ยสูตร 15-15-15 หรือสูตร 46-0-0 แล้วให้น้ำเพื่อต้องการให้ดอกร่วง - จัดหาแหล่งน้ำให้เพียงพอ
2. ผีวลาย	<ul style="list-style-type: none"> - เพลี้ยไฟ ไรแดงทำลาย 	<ul style="list-style-type: none"> - ต้องดูแลช่วงติดดอกโดยการฉีดพ่นสารไพรีออยด์หรือปิโตรเลียมออยด์ - สร้างความชื้นในอากาศโดยการติดตั้งระบบสปริงเกอร์แบบพ่นหมอกเมื่อเจอฝนทิ้งช่วงหรือสภาพอากาศแห้ง
3. เนื้อแกวียงไหล/ ผลแตก	<ul style="list-style-type: none"> - ฝนตกมากในช่วงเก็บเกี่ยวผลผลิต 	<ul style="list-style-type: none"> - ขึ้นกับสภาพแวดล้อมในช่วงเก็บเกี่ยว - ชุบน้ำรองระบายน้ำภายในสวน
4. ผลผลิตมังคุดราคา ถูกลง	<ul style="list-style-type: none"> - ผลผลิตมีจำนวนมาก(ในฤดูกาล) - ผลผลิตไม่ได้คุณภาพ ลูกเล็ก และ ผีวลาย - ผลผลิตออกสู่ตลาดพร้อมพีชชนิดอื่น 	<ul style="list-style-type: none"> - ให้ผลิตมังคุดนอกฤดูกาลเนื่องจากสภาพภูมิอากาศเอื้ออำนวยให้

6. การจัดทำแผนแก้ไขปัญหาและการควบคุมความเสี่ยงในจุดต่างๆ

- แผนการแก้ไขปัญหาและควบคุมความเสี่ยง กลุ่มปรับปรุงคุณภาพมังคุด

บ้านป่าตอ ตำบลท้ายสำเภา อำเภอพระพรหม จังหวัดนครศรีธรรมราช

ทำอะไร	ทำอย่างไร	ทำเมื่อไหร่	ใครทำ
1. ถ่ายทอดความรู้เกี่ยวกับการปรับปรุงคุณภาพมังคุด	- จัดฝึกอบรมทบทวนความรู้ - ศึกษาดูงานกลุ่มที่ประสบผลสำเร็จ	ม.ค.- มี.ค. 51	กลุ่ม/อำเภอ/จังหวัด
2. ปรับปรุงกลุ่มให้มีความเข้มแข็ง	- ฝึกอบรมทบทวนเกี่ยวกับกระบวนการกลุ่ม - ประชุมปีละ 3 ครั้ง	ม.ค.,พ.ค.,ก.ย. 51	กลุ่ม/อำเภอ/จังหวัด
3. ถ่ายทอดความรู้ด้านการบริหารจัดการด้านตลาด	- จัดเตรียมบุคลากรด้านการตลาด - ศึกษาดูงานด้านการตลาด - จัดหาตลาดล่วงหน้า	พ.ค.- มี.ย. 51	กลุ่ม/อำเภอ/จังหวัด
4. จัดหาแรงงานในการคัดคุณภาพมังคุด	- ฝึกอบรมการคัดคุณภาพมังคุดที่ถูกต้อง	มี.ค.- พ.ค.51	กลุ่ม/อำเภอ

รายชื่อผู้เข้าร่วมวิเคราะห์ศักยภาพและความเสี่ยงด้านการผลิตและจัดการสินค้าเกษตร
กลุ่มปรับปรุงคุณภาพมังคุดบ้านป่าตอ ตำบลท้ายลำเสา อำเภอพระพรหม จังหวัดนครศรีธรรมราช

สำนักส่งเสริมและจัดการสินค้าเกษตร

นางวันทนา บัวทรัพย์

สำนักส่งเสริมและพัฒนาการเกษตรเขตที่ 5 จังหวัดสุราษฎร์ธานี

นางสาวศิริกุล ศรีแสงจันทร์

นายประถม มุสิกรักษ์

สำนักงานเกษตรจังหวัดนครศรีธรรมราช

สำนักงานเกษตรอำเภอพระพรหม จังหวัดนครศรีธรรมราช

นายตรีธร แก้วเฉย

นายอำพร สุชาติพงษ์

สำนักงานเกษตรอำเภอเมือง

นายชูศักดิ์ วิชัยดิษฐ์

กลุ่มปรับปรุงคุณภาพมังคุดบ้านป่าตอ ตำบลท้ายลำเสา อำเภอพระพรหม จังหวัดนครศรีธรรมราช