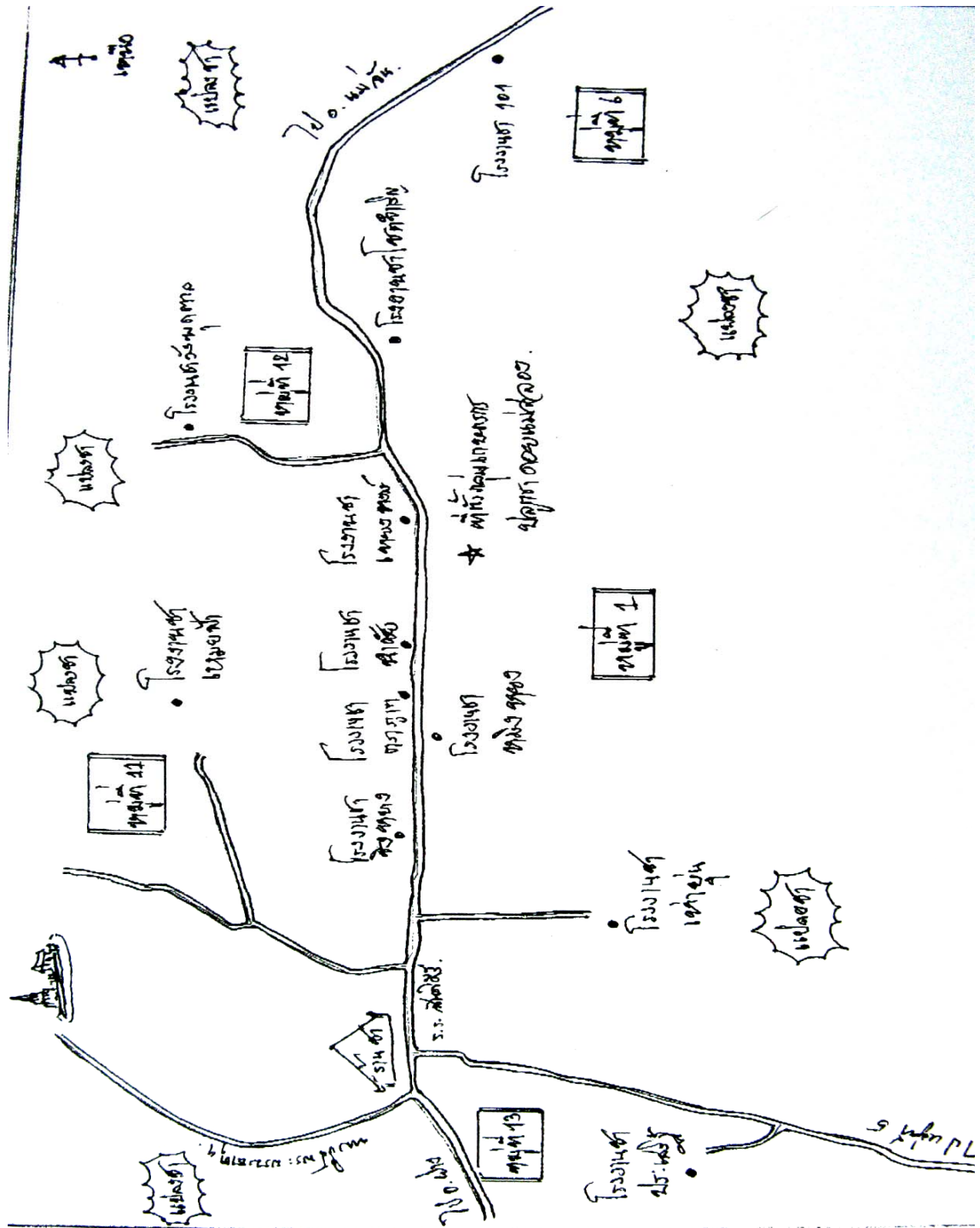


ผลการวิเคราะห์ศักยภาพและความเสี่ยงด้านการผลิตและจัดการสินค้าฯ

กลุ่มเกษตรกรผู้ปลูกชาออยแม่ฮ่อง
หมู่ที่ 1 ตำบลแม่ฮ่องนอก อำเภอแม่ฟ้าหลวง
จังหวัดเชียงราย

แผนที่ตั้งกลุ่ม และแผนผังแปลง

กลุ่มเกษตรกรผู้ปลูกชาดอยแม่สลอง ตำบลแม่สลองนอก อำเภอแม่ฟ้าหลวงจังหวัดเชียงราย



1.การวิเคราะห์ตนเอง

1.1 ข้อมูลพื้นฐานกลุ่ม

ข้อมูลด้านสังคม/เศรษฐกิจ

- กลุ่มเกษตรกรผู้ปลูกชาคอยแม่ฮ่องสอน บ้านเลขที่ 5 หมู่ที่ 1 ตำบลแม่ฮ่องสอนนอก อำเภอแม่ฟ้าหลวง จังหวัดเชียงราย
- จำนวนสมาชิก 200 คน
- จำนวนแรงงานสมาชิก 300 คน
- รายได้ครัวเรือนสมาชิก/ปี 120,000 บาท
- เงินกองทุน ไม่มี
- แหล่งเงินทุนภายนอก สหกรณ์การเกษตร ธนาคารกสิกรไทย
- สิทธิการครอบครองพื้นที่ ของตนเอง 94 % เช่า 6 %

ข้อมูลด้านการผลิต

- พื้นที่ปลูกทั้งกลุ่ม 5,048 ไร่
- พื้นที่ปลูกชาจีน 3,727 ไร่ พื้นที่ปลูกชาอัสสัม 1,323 ไร่
- ผลผลิตเฉลี่ย/ไร่ ชาจีน 240 กก./ไร่ ชาอัสสัม 640 กก./ไร่
- ปริมาณผลผลิต ใบชาสดชาจีน 745.40 ตัน/ปี
 - 1) ใบชาสดชาอัสสัม 396.90 ตัน/ปี
 - 2) ผลัดภัณฑ์ชา 228.46 ตัน/ปี
- ช่วงเวลาที่ผลผลิตออกสู่ตลาด ตลอดปี
- คุณภาพของผลผลิต ผลผลิตไม่มีความเสี่ยงจากสารเคมีตกค้าง ได้รับการออกใบรับรองแปลง GAP จำนวน 18 ราย

1.2 การวิเคราะห์ศักยภาพบริหารจัดการกลุ่ม

การบริหารจัดการกลุ่ม

- รายชื่อคณะกรรมการ

1) นายจำเริญ ชีวินเฉลิมโชติ	ประธาน
2) นายวิชัย ชีวินกุลทอง	รองประธาน
3) นางเหมยจิง ถู	รองประธาน
4) นายชาญชัย ชีวินวรกุล	กรรมการ
5) นายสุชาติ ชีวินกุลทอง	กรรมการ
6) นายหิรัญ ชีวินวงศ์ปฐม	กรรมการ
7) นายจำลอง ชีวินสุจินดา	กรรมการ

8) นายทวี ทวีอภิรดีชนะ	กรรมการ
9) นายนำชัย ชีวินสันติธรรม	กรรมการ
10) นางสุปราณี ชีวินกิตติบุญ	กรรมการ
11) นางสุมาลี บรรพตสิขร	กรรมการ
12) นายประภาส ชีวินเอกภพ	กรรมการ
13) นายอาก่า อะจอ	กรรมการ
14) นายพงษ์ชัย ชีวินเรืองเดช	กรรมการ
15) นายสมยศ ชีวินสว่างแสง	กรรมการ
16) นายจรัญ ชีวินเนติรักษ์	กรรมการ
17) นายเต๋อผิง แซ่แซ่	กรรมการ

- วัตถุประสงค์และเป้าหมายการรวมกลุ่ม

1) ผลิตและแปรรูปชาให้เพียงพอแก่ความต้องการของตลาดทั้งภายในและต่างประเทศ

- 2) พัฒนาการผลิตและการแปรรูปชาให้ได้มาตรฐาน
- 3) รับการถ่ายทอดเทคโนโลยีการเกษตรและแปรรูปชา
- 4) จัดหาตลาดและแหล่งรับซื้อชา

- บทบาทของสมาชิก

- 1) เข้าร่วมประชุม
- 2) ขายผลผลิตให้กลุ่ม

- การกำกับและควบคุม (กฎระเบียบ กติกา ข้อตกลงร่วม)

- 2) ไม่มีกฎระเบียบและข้อบังคับของกลุ่ม

การบริหารจัดการธุรกิจ

- การวางแผนการผลิตและขายผลผลิต

- 1) รวมกันเป็นบางครั้ง

- การขายผลผลิต

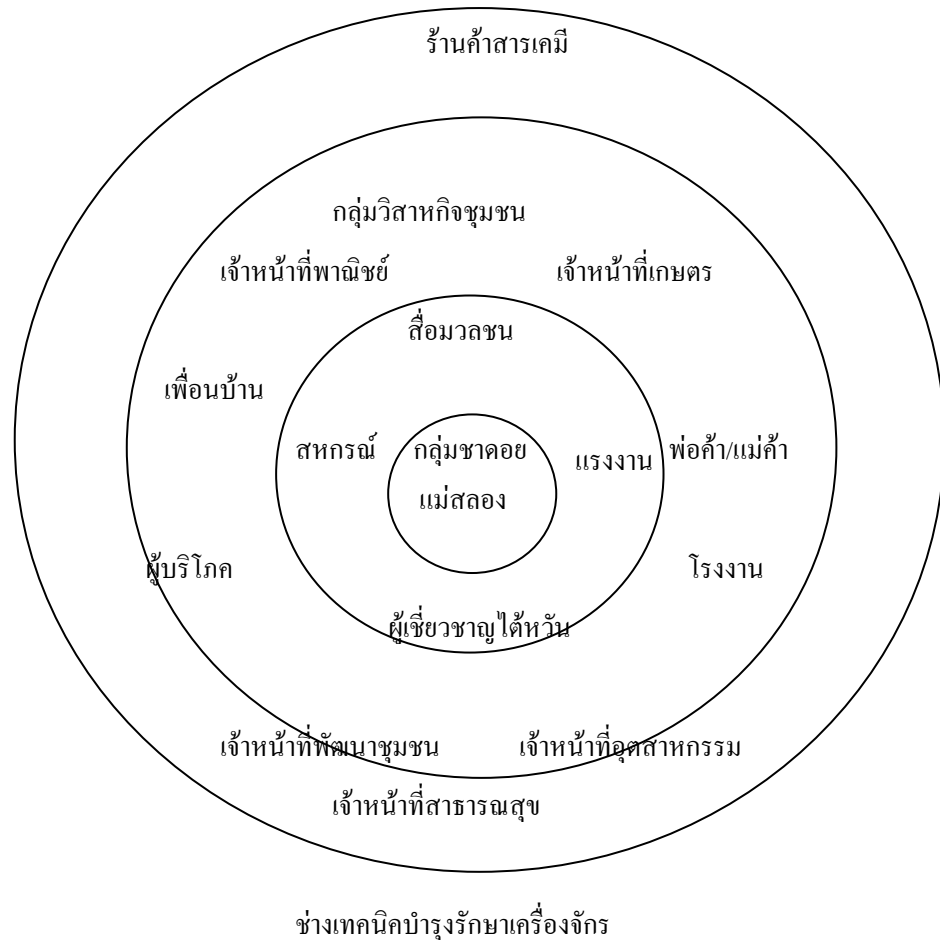
- 1) มีทั้งรวมกันขายและแยกกันขาย

- การซื้อปัจจัยการผลิต

- 1) แยกกันซื้อ

2.การวิเคราะห์ผู้มีส่วนได้ส่วนเสียในการผลิตการตลาดของกลุ่ม

2.1 การเชื่อมโยงความสัมพันธ์ผู้มีส่วนได้ส่วนเสีย



2.2 ความต้องการของลูกค้าและผู้บริโภค

- เงื่อนไขของผู้ซื้อ

- ตลาดในประเทศ

- 1) เป็นชาที่ไม่มีสารเคมีตกค้างหรือ
- 2) เป็นชาที่ผลิตโดยได้ใบรับรองแปลง GAP หรือ
- 3) เป็นชาอินทรีย์

- ตลาดชาในจีน และได้หวัน

- 1) เป็นชาที่ผลิตโดยได้ใบรับรองแปลง GAP หรือ
- 2) เป็นชาอินทรีย์

- ตลาดชาในยุโรป อเมริกา และญี่ปุ่น
 - 1) เป็นชาอินทรีย์
- ช่วงเวลา
 - 1) ความต้องการผลผลิตชาตลอดปี (ชาคุณภาพดีจะผลิตได้ในช่วงเดือนตุลาคม- มีนาคม)
- ราคาใบชาสด
 - 1) ชาอัสสัม กิโลกรัมละ 8-10 บาท
 - 2) ชาอู่หลงก้านอ่อน กิโลกรัมละ 70 -100 บาท
- ราคาขายส่งชาแปรรูป
 - 1) ชาอัสสัม กิโลกรัมละ 100 บาท
 - 2) ชาอู่หลงก้านอ่อน กิโลกรัมละ 1,000 บาท
 - 3) ชาอู่หลงเบอร์ 12 กิโลกรัมละ 400 บาท
- ราคาขายปลีกชาแปรรูป
 - 1) ชาอัสสัม กิโลกรัมละ 200 บาท
 - 2) ชาอู่หลงก้านอ่อน กิโลกรัมละ 2,500 บาท
 - 3) ชาอู่หลงเบอร์ 12 กิโลกรัมละ 1,500 บาท
- ข้อตกลงซื้อขาย- ไม่มี

3.การวิเคราะห์สภาพแวดล้อมที่มีผลต่อการผลิตสินค้าที่ปลอดภัยและได้มาตรฐาน

3.1 พื้นที่ปลูก

- สภาพพื้นที่ปลูก เป็นพื้นที่ลาดชัน วางแนวปลูกตามชั้นบันได
- บริเวณโดยรอบพื้นที่ปลูกจะเป็นพื้นที่ป่า แปลงท้อ และพลับ
- การตรวจวิเคราะห์ดินไม่พบสารตกค้างของสารเคมีกำจัดศัตรูพืช

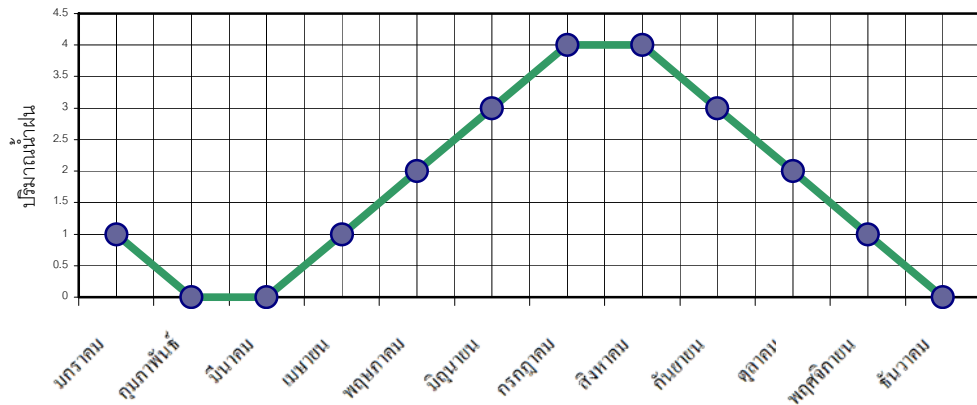
3.2 แหล่งน้ำ

- แหล่งน้ำได้จากห้วย ทำเป็นระบบประปาภูเขา แล้วปล่อยไปตามไรชา ทำให้เกิดปัญหาน้ำไม่เพียงพอในบางปีที่ฝนแล้ง
- การให้น้ำในแปลงชา ส่วนใหญ่มี 2 ระบบ คือ แบบปล่อยไปตามแปลง และแบบสปริงเกอร์

3.3 ภูมิอากาศ

- การกระจายตัวของฝนจะอยู่ในช่วงเดือนเมษายน – พฤศจิกายน

ปริมาณน้ำฝนในพื้นที่อำเภอแม่ฟ้าหลวง ปี 2549



4.การวิเคราะห์ขบวนการผลิตและการจัดการ

4.1 กระบวนการผลิต

ชาจีน

- การเตรียมดิน

1) ไถพลิกหน้าดินและไถพรวน ทำชั้นบันไดและวางแนวปลูกตามชั้นบันไดกว้างประมาณ 1.8 เมตร

- การปลูก

1) ขุดหลุมปลูกขนาด กว้าง × ยาว × ลึก ประมาณ 25 × 25 × 25 เซนติเมตร หรือ 50 × 50 × 50 เซนติเมตร ปลูกด้วยต้นกล้าที่ได้จากการปักชำที่มีอายุประมาณ 10 -12 เดือน (ปักชำเดือน มีนาคม - เมษายน) ช่วงเวลาที่ปลูกจะเป็นต้นฤดูฝน (เดือนพฤษภาคม - มิถุนายน) หลังย้ายกล้าปลูกแล้วคลุมดินด้วยฟาง และหลังจาก 6 เดือน ตัดยอดที่ระดับความสูงประมาณ 10 -15 เซนติเมตร

- การดูแลรักษา

- การให้น้ำ

1) ช่วงฤดูฝนถ้าฝนมีการกระจายตัวดี จะไม่มีการให้น้ำ ในช่วงที่ไม่มีฝน(เดือนพฤศจิกายน – มีนาคม) จะให้น้ำ 3 วัน/ครั้ง

- การใส่ปุ๋ย

1) ปุ๋ยคอก ใส่ปีละ 2 ครั้ง คือ เดือนพฤษภาคม และพฤศจิกายน จำนวน 0.5 กิโลกรัม/ต้น ปุ๋ยเคมีสูตร 25-7-7 และ 46-0-0 หรือ 15-15-15 จำนวน 15 กรัม/ต้น ใส่หลังจากเก็บยอดชา (2เดือน/ครั้ง)

- การตัดแต่งกิ่ง

1) ทำการตัดแต่งกิ่งชาหลังจากการเก็บยอดชา โดยตัดแต่งกิ่งที่ระดับความสูงจากพื้นดิน ประมาณ 60 เซนติเมตร

- การจัดการศัตรูพืช

1) พ่นสารเคมีเมื่อพบว่ามีภาวะระบาดของศัตรูที่สำคัญที่พบได้แก่ เพลี้ยจักจั่น มวนชา เพลี้ยไฟ ไรแดง และโรคใบพอง การพ่นสารเคมีจะต้องพ่นก่อนการเก็บยอดชาอย่างน้อย 20 วัน สำหรับการกำจัดวัชพืช จะใช้วิธีการตัด 2 เดือน/ครั้ง

- การเก็บเกี่ยว

1) การเก็บยอดชาจีนจะประกอบด้วย 1 ยอดกับ 2 ใบ ช่วงเวลาที่เก็บยอดชา ประมาณ

06.00 -14.00 น

ชาอัสสัม

- การเตรียมดิน

1) ไถพลิกหน้าดินและไถพรวน แต่ส่วนใหญ่จะไม่มีการทำงานขั้นบันไดเพื่อวางแนวปลูก

- การปลูก ปลูกโดยการเพาะเมล็ด ระยะปลูก (แถว × ต้น) 2 × 1 เมตร

- การดูแลรักษา

1) การให้น้ำ ส่วนใหญ่อาศัยน้ำฝน จะไม่มีกรให้น้ำ

2) การใส่ปุ๋ย ไม่มีการใส่ปุ๋ย

3) การตัดแต่งกิ่ง ทำการตัดแต่งกิ่งชาปีละ 1 ครั้ง โดยตัดแต่งกิ่งที่ระดับความสูงจากพื้นดิน

ประมาณ 1 เมตร

- การจัดการศัตรูพืช

1) ไม่มีการจัดการศัตรูพืชเนื่องจากชาอัสสัมเป็นพันธุ์ชาที่ทนทานต่อโรคและแมลง

- การเก็บเกี่ยว

1) การเก็บยอดชาอัสสัมจะประกอบด้วย 1 ยอดกับ 2 ใบ ช่วงเวลาที่เก็บยอดชา ประมาณ

06.00 -14.00 น

4.2 การปฏิบัติการหลังการเก็บเกี่ยว

- เกษตรกรจะเก็บยอดชาใส่ตระกร้าหรือกระสอบเพื่อส่งไปแปรรูป

4.3 การขนส่งเก็บรักษา

- เกษตรกรจะนำยอดชาส่งโรงงาน หรือสหกรณ์เพื่อแปรรูปภายใน 3-4 ชั่วโมง เพื่อให้ได้ชาที่มีคุณภาพดี

4.4 กระบวนการแปรรูป

- การแปรรูปชาจีน (ชากิ่งหมัก)

1) ตี้งแดด

2) ตี้งในร่ม และเขย่ากระตุ้น

3) คั่ว

4) ปล่อยให้อ่อนตัว

5) นวด

6) สางชา

7) อบแห้ง

8) คัด/บรรจุ

- การแปรรูปชาอัสสัม

1) ตี้งในที่ร่ม

2) คั่ว

- 3) นวด
- 4) อบแห้งครั้งที่ 1
- 5) อบแห้งครั้งที่ 2
- 6) อบแห้งครั้งที่ 3
- 7) คัดเกรด/บรรจุ

4.5 การจัดจำหน่าย

- ตลาดในประเทศ จำหน่ายผ่านตัวแทนใน จังหวัดเชียงใหม่ เชียงราย และกรุงเทพฯ
- ตลาดต่างประเทศ จำหน่ายผ่านตัวแทนใน ใต้หวัน ยุโรป อเมริกา และสหรัฐอเมริกา

4.6 ต้นทุนการผลิต

- ต้นทุนการผลิต/ไร่
 - 1) ชาจีน

ระยะเวลา	รายการ	งบประมาณ(บาท)
ปีที่ 1	1.ค่าเตรียมพื้นที่/ไร่	500
	2.ค่าชุดหลุมปลูก	300
	3.ค่ากิ่งพันธุ์ไร่ละ 1,200 ต้นๆละ 12 บาท	14,400
	4.ค่าปุ๋ยอินทรีย์ไร่ละ 1,000 ก.ก.ๆละ 7 บาท	7,000
	5.ค่าแรงปลูกไร่ละ 300 บาท	300
	6.ค่ากำจัดวัชพืชไร่ละ 6 ครั้งๆละ 300 บาท	1,800
	7.ค่าระบบน้ำ	10,000
	รวมค่าใช้จ่ายปีที่ 1	32,500
ปีที่ 2-3	1.ค่ากำจัดวัชพืช	1,200
	2.ค่าปุ๋ย(ปุ๋ยเคมี และปุ๋ยคอก)	7,000
	3.ตัดแต่งยอดชา 300 บาท x 4 ครั้ง	1,200
	4.ค่าแรงเก็บเกี่ยวชา 240 กก.ๆละ 10 บาท	2,400
	5.ค่าใช้จ่ายอื่นๆ(น้ำมัน, ไฟฟ้า, ฯลฯ)	1,000
	รวมค่าใช้จ่ายปีที่ 2-3	12,800

รายได้ปีที่ 3 จำนวน 19,200 บาท/ไร่ (ผลผลิต 240 ก.ก./ไร่ x 80 บาท/กก.)

- ต้นทุนการผลิต/ไร่

2) ซาฮัสสัม

ระยะเวลา	รายการ	งบประมาณ(บาท)
ปีที่ 1	1.ค่าเตรียมพื้นที่/ไร่	500
	2.ค่าขุดหลุมปลูก	300
	3.ค่ากิ่งพันธุ์ไร่ละ 800 ต้นๆละ 5 บาท	4,000
	4.ค่าแรงปลูกไร่ละ 200 บาท	200
	5.ค่ากำจัดวัชพืชไร่ละ 3 ครั้งๆละ 300 บาท	900
	รวมค่าใช้จ่ายปีที่ 1	5,900
ปีที่ 2-3	1.ค่ากำจัดวัชพืชไร่ละ 1 ครั้ง	400
	2.ค่าตัดแต่งยอดชา 1 ครั้ง	200
	3.ค่าแรงเก็บเกี่ยวชา 16 ครั้ง x 40ก./ไร่ X 4 บาท/	2,560
	4.ค่าพรวนดิน 1 ครั้ง	500
	รวมค่าใช้จ่ายปีที่ 2-3	3,660

รายได้ปีที่ 3 จำนวน 6,400 บาท/ไร่ (ผลผลิต 640 ก.ก./ไร่×10 บาท/ก.ก.)

5. การวิเคราะห์ปัญหาและความเสี่ยงในการผลิตและการจัดการ

กลุ่มเกษตรกรผู้ปลูกชาดอยแม่สลอง ตำบลแม่สลองนอก อำเภอแม่ฟ้าหลวง จังหวัดเชียงราย

สาเหตุของปัญหา/ความเสี่ยง	แนวทางการแก้ไข
<p>1. เกษตรกรขาดความรู้ความรู้ในการปฏิบัติเกี่ยวกับการปลูกชาที่ถูกต้องในเรื่อง</p> <ul style="list-style-type: none"> - การใส่ปุ๋ย - การใช้สารเคมีป้องกันกำจัดศัตรูชา 	<p>1.1 รมรงค์การใช้สารเคมีอย่างถูกต้องและปลอดภัย</p> <p>1.2 จัดตั้งศูนย์เรียนรู้การผลิตชา โดยการทำแปลงถ่ายทอดความรู้ในเรื่องการปลูก การให้ปุ๋ย การดูแลรักษา ศัตรูของชาและการป้องกันกำจัดโดยวิธีผสมผสาน โดยกระบวนการโรงเรียนเกษตรกร</p> <p>1.3 มีการตรวจวิเคราะห์สารพิษตกค้างในสินค้าชา</p>

สาเหตุของปัญหา/ความเสี่ยง	แนวทางการแก้ไข
<p>2. ขาดแคลนแรงงาน</p> <ul style="list-style-type: none"> - แรงงานผู้ปลูกและการดูแลรักษา <p>ในแปลง</p> <ul style="list-style-type: none"> - แรงงานในการแปรรูปซึ่งต้องเป็น <p>แรงงานที่มีทักษะ</p>	<p>2.1 ประสานงานกับหน่วยงานภาครัฐซึ่งเกี่ยวข้องกับเรื่องแรงงานเพื่อขอให้อำนวยความสะดวกในการอนุมัติให้แรงงานต่างด้าวเข้ามาทำงานไร้ชาได้ทุกปี(ปกติอนุมัติ 2 ปี/ครั้ง</p> <p>2.2 จัดหา/สนับสนุนผู้เชี่ยวชาญด้านการแปรรูปชาได้ทุกวัน</p>
<p>3. ตลาด</p> <ul style="list-style-type: none"> - ผลិតภัณฑ์ชาอู่หลงเบอร์ 12 ไม่มีตลาดรับซื้อ 	<p>3.1 หาตลาดที่ต้องการผลิตภัณฑ์ชาอู่หลงเบอร์ 12</p> <p>3.2 ส่งเสริมให้ปลูกพันธุ์อู่หลงก้านอ่อนซึ่งเป็นพืชที่ตลาดต้องการ</p> <p>3.3 จัดทะเบียนผู้ปลูกชา</p>
<p>4. ขาดการประชาสัมพันธ์</p>	<p>4.1 สร้าง Brand ชาไทยให้ได้มาตรฐานสากล</p> <p>4.2 รมรงค์การบริโภชชาไทย โดยเริ่มจากหน่วยงานราชการ</p> <p>4.3 จัดประกวดผลิตภัณฑ์ชาไทย โดยเชิญกรรมการซึ่งเป็นผู้เชี่ยวชาญการชิมชาจากต่างประเทศร่วมเป็นผู้ตัดสิน</p> <p>4.4 ประสานงานกับการท่องเที่ยวแห่งประเทศไทย จัดให้มีโปรแกรมเทศกาลชิมชาไทย</p>

รายชื่อผู้เข้าร่วมการวิเคราะห์ศักยภาพและความเสี่ยงด้านการผลิตและจัดการสินค้า
กลุ่มเกษตรกรผู้ปลูกชาดอยแม่ฮ่องสอน ตำบลแม่ฮ่องสอนนอก อำเภอแม่ฟ้าหลวง จังหวัดเชียงราย

สำนักส่งเสริมและจัดการสินค้าเกษตร

นางอัญญา ชำนาญศิลป์

นางพิศมัย พึ่งวิกรัย

สำนักส่งเสริมและพัฒนาการเกษตรเขตที่ 6 จังหวัดเชียงใหม่

นายเกษม ศรีโยทัย

นางสาวอารีนา พิชัยวัตต์

สำนักงานเกษตรจังหวัดเชียงราย

นายฉัตรรัตน์ สิ้นสิทธิพล

นายสุพจน์ บุญธรรม

สำนักงานเกษตรอำเภอแม่ฟ้าหลวง

นายทองศักดิ์ หน่อสุวรรณ

นายรักจิต ปินตาเขียว

กลุ่มเกษตรกรผู้ปลูกชาดอยแม่ฮ่องสอน ตำบลแม่ฮ่องสอนนอก อำเภอแม่ฟ้าหลวง จังหวัดเชียงราย