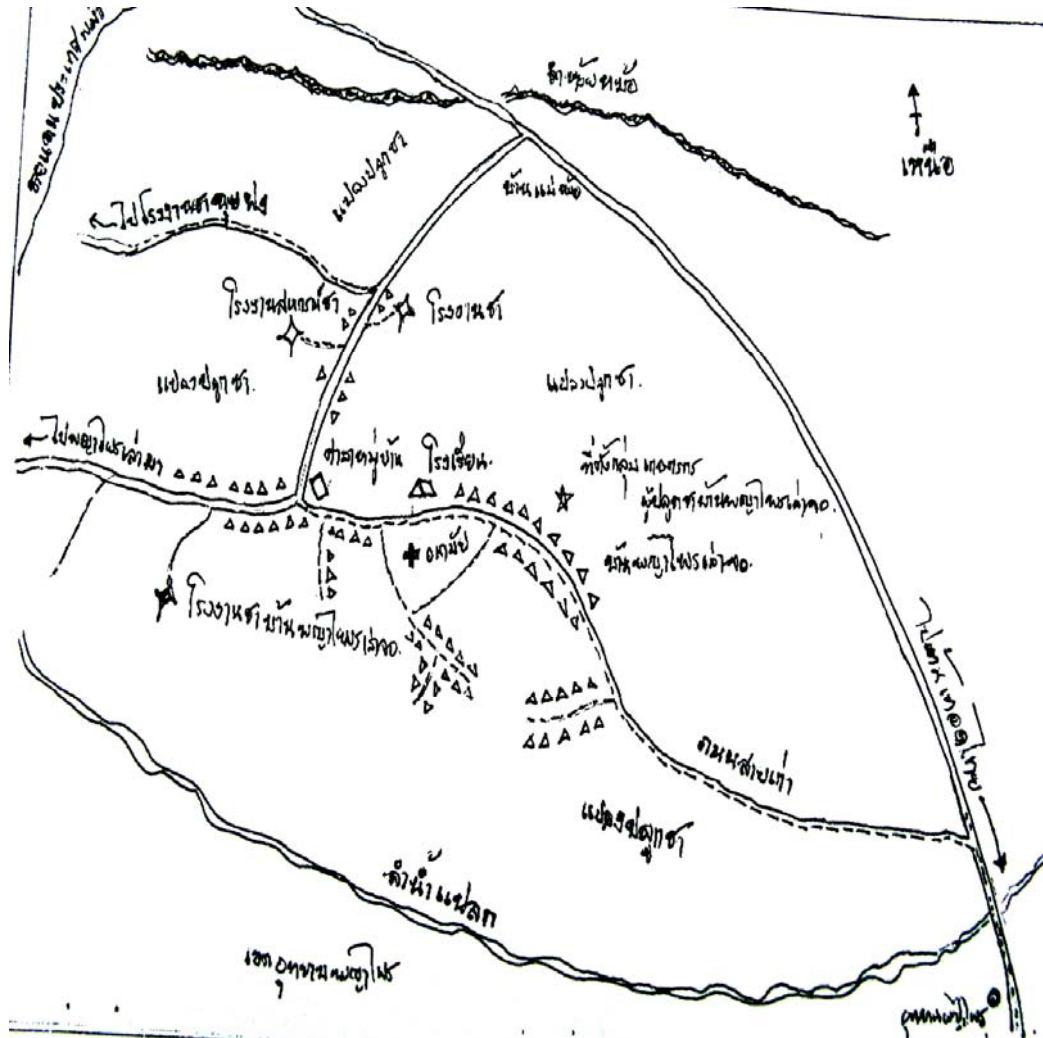


ผลการวิเคราะห์ศักยภาพและความเสี่ยงด้านการผลิตและจัดการสินค้า ชฯ

กลุ่มเกษตรกรผู้ปลูกชาบ้านพญาไพรเล่าจ้อ
หมู่ที่ 6 ตำบลเทอดไทย อำเภอแม่ฟ้าหลวง จังหวัดเชียงราย

แผนที่ตั้งกลุ่ม และแผนผังแปลง

กลุ่มเกษตรกรผู้ปลูกชาบ้านพญาไพรเล้าจ้อ ตำบลเทอดไทย อำเภอมะปือหลวง จังหวัดเชียงราย



1.การวิเคราะห์ตนเอง

1.1 ข้อมูลพื้นฐานกลุ่ม

ข้อมูลด้านสังคม/เศรษฐกิจ

- จำนวนสมาชิก 178 คน
- จำนวนแรงงานสมาชิก 300 คน
- รายได้ครัวเรือนสมาชิก/ปี 78,000 บาท
- เงินกองทุน 4,000,000 บาท
- แหล่งเงินทุนภายนอก ไม่มี
- สิทธิการครอบครองพื้นที่ ของตนเอง 100 %

ข้อมูลด้านการผลิต

- พื้นที่ปลูกทั้งหมด 4,090 ไร่
- พื้นที่ปลูกชาจีน 971.5 ไร่ พื้นที่ปลูกชาอัสสัม 3,118.5 ไร่
- ผลผลิตเฉลี่ย/ไร่ ชาจีน 375 กก./ไร่ ชาอัสสัม 640 กก./ไร่
- ปริมาณผลผลิต ใบชาสดชาจีน 194.3 ตัน/ปี
 - 1) ใบชาสดชาอัสสัม 935.55 ตัน/ปี
 - 2) ผลิตภัณฑ์ชา 225.97 ตัน/ปี
- ช่วงเวลาที่ผลผลิตออกสู่ตลาด ตลอดปี
- คุณภาพของผลผลิต ผลผลิตไม่มีความเสี่ยงจากสารเคมีตกค้าง ได้รับการออกไปรับรอง

แปลง GAP จำนวน 10 ราย

1.2 การวิเคราะห์ศักยภาพบริหารจัดการกลุ่ม

การบริหารจัดการกลุ่ม

- รายชื่อคณะกรรมการ
 - 1) นายมนัญชัย เกลิมพรเกษม ประธาน
 - 2) นายสรรเสริญ สกุลรัตน์ไพศาล รองประธาน
 - 3) นายปรีชา เวียงรัตน์นะ เหนรัญญิก
 - 4) นายอภิสิทธิ์ ปอดอแก้ว ประชาสัมพันธ์
 - 5) นายสุสันต์ สอนนวล เลขานุการ
 - 6) นายจະงะ แซ่ฟู่ กรรมการ
 - 7) นายเสียวพะ แซ่ฟู่ กรรมการ
 - 8) นายเชียวมู แสนหวัง กรรมการ

- วัตถุประสงค์และเป้าหมายการรวมกลุ่ม

- 1)ผลิตและแปรรูปทำให้เพียงพอแก่ความต้องการของตลาดทั้งภายในและต่างประเทศ
- 2)พัฒนาการผลิตและการแปรรูปให้ได้มาตรฐาน
- 3)รับการถ่ายทอดเทคโนโลยีการเกษตรและแปรรูป
- 4)จัดหาตลาดและแหล่งรับซื้อ

- บทบาทของสมาชิก

- 1)เข้าร่วมประชุม
- 2)ขายผลผลิตให้กลุ่ม

- การกำกับและควบคุม (กฎระเบียบ กติกา ข้อตกลงร่วม)

- 1) ไม่มีกฎระเบียบและข้อบังคับของกลุ่ม

การบริหารจัดการธุรกิจ

- การวางแผนการผลิตและขายผลผลิต

- 1) ร่วมกันเป็นบางครั้ง

- การขายผลผลิต

- 1) มีทั้งร่วมกันขายและแยกกันขาย

- การซื้อปัจจัยการผลิต

- 1) แยกกันซื้อ

2. การวิเคราะห์ผู้มีส่วนได้ส่วนเสียในการผลิตและการตลาดของกลุ่ม

2.1 การเชื่อมโยงความสัมพันธ์ผู้มีส่วนได้ส่วนเสีย



2.2 ความต้องการของลูกค้าและผู้บริโภค

- เงื่อนไขของผู้ซื้อ

- ตลาดในประเทศ

- 1) เป็นชาที่ไม่มีสารเคมีตกค้างหรือ
- 2) เป็นชาที่ผลิตโดยได้ใบรับรองแปลง GAP หรือ
- 3) เป็นชาอินทรีย์

- ช่วงเวลา

- 1) มีความต้องการผลผลิตชาตลอดปี (ชาคุณภาพดีจะผลิตได้ในช่วงเดือนตุลาคม- มีนาคม)

- ราคาใบชาสด

- 1) ชาอัสสัม กิโลกรัมละ 10 -12 บาท
- 2) ชาอู่หลง กิโลกรัมละ 40 บาท

- ราคาขายส่งชาแปรรูป

- 1) ชาอัสสัม กิโลกรัมละ 100 บาท
- 2) ชาอู่หลงก้านอ่อน กิโลกรัมละ 1,000 บาท
- 3) ชาอู่หลงเบอร์ 12 กิโลกรัมละ 400 บาท

- ราคาขายปลีกชาแปรรูป

- 1) ชาอัสสัม กิโลกรัมละ 200 บาท
- 2) ชาอู่หลงก้านอ่อน กิโลกรัมละ 2,500 บาท
- 3) ชาอู่หลงเบอร์ 12 กิโลกรัมละ 1,500 บาท

- ข้อตกลงซื้อขาย -- ไม่มี

3.การวิเคราะห์สภาพแวดล้อมที่มีผลต่อการผลิตสินค้าที่ปลอดภัยและได้มาตรฐาน

3.1 พื้นที่ปลูก

- สภาพพื้นที่ปลูก เป็นพื้นที่เนินเขาลาดชัน วางแนวปลูกตามชั้นบันได
- บริเวณโดยรอบพื้นที่ปลูกชาจะเป็นพื้นที่ป่า
- การตรวจวิเคราะห์ดิน ไม่พบสารตกค้างของสารเคมีกำจัดศัตรูพืช

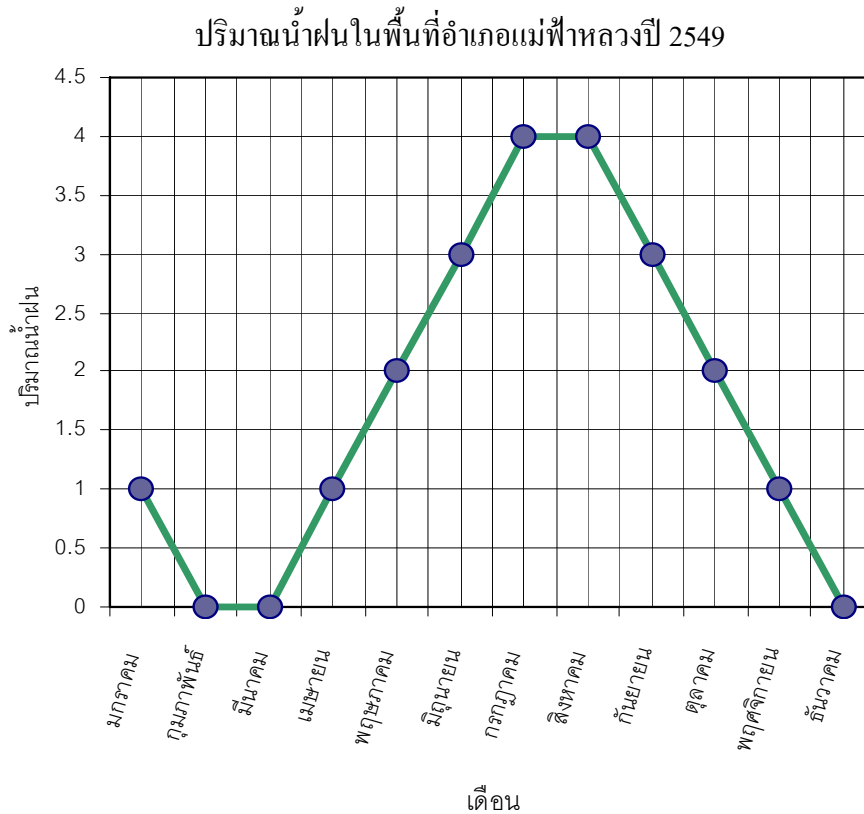
3.2 แหล่งน้ำ

- แหล่งน้ำได้จากห้วย ทำเป็นระบบประปาภูเขา แล้วปล่อยไปตามไรชา ทำให้เกิดปัญหาน้ำไม่เพียงพอในบางปีที่ฝนแล้ง

- การให้น้ำในแปลงชา ส่วนใหญ่มี 2 ระบบ คือ แบบปล่อยไปตามแปลง และแบบสปริงเกอร์

3.3 ภูมิอากาศ

- อุณหภูมิเฉลี่ย 19.1-30.9 องศาเซลเซียส
- ปริมาณน้ำฝน 1,556 มิลลิเมตร/ปี
- การกระจายตัวของฝนจะอยู่ในช่วงเดือนเมษายน - พฤศจิกายน



4. การวิเคราะห์กระบวนการผลิตและการจัดการ

4.1 กระบวนการผลิต

ชาจีน

- การเตรียมดิน

- 1) ไถพลิกหน้าดินและไถพรวน ทำชั้นบันไดและวางแนวปลูกตามชั้นบันไดกว้างประมาณ

1.8 เมตร

- การปลูก

- 1) ขุดหลุมปลูกขนาด กว้าง × ยาว × ลึก ประมาณ 25 × 25 × 25 เซนติเมตร หรือ 50 × 50 × 50 เซนติเมตร ปลูกด้วยต้นกล้าที่ได้จากการปักชำที่มีอายุประมาณ 10-12 เดือน (ปักชำเดือน มีนาคม - เมษายน) ช่วงเวลาที่ปลูกจะเป็นต้นฤดูฝน (เดือนพฤษภาคม - มิถุนายน) หลังย้ายกล้าปลูกแล้วคลุมดินด้วยฟาง และหลังจาก 6 เดือน ตัดยอดที่ระดับความสูงประมาณ 10-15 เซนติเมตร

- การดูแลรักษา

- 1) การให้น้ำ ช่วงฤดูฝนถ้าฝนมีการกระจายตัวดี จะไม่มีการให้น้ำ ในช่วงที่ไม่มีฝน(เดือนพฤศจิกายน - มีนาคม) จะให้น้ำ 3 วัน/ครั้ง
- 2) การใส่ปุ๋ย ปุ๋ยคอก ใส่ปีละ 2 ครั้ง คือ เดือนพฤษภาคม และพฤศจิกายน จำนวน 1 กิโลกรัม/ต้น ปุ๋ยเคมีสูตร 25-7-7 และ 15-15-15 จำนวน 20 กรัม/ต้น ใส่หลังจากเก็บยอดชา (2เดือน/ครั้ง)
- 3) การตัดแต่งกิ่ง ทำการตัดแต่งกิ่งชาหลังจากการเก็บยอดชา โดยตัดแต่งกิ่งที่ระดับความสูงจากพื้นดินประมาณ 60 เซนติเมตร

- การจัดการศัตรูพืช

- 1) พ่นสารเคมีอะบาแม็กติน และไซฮาโลทรินเมื่อพบว่ามีอาการระบาดของแมลงศัตรูชา ศัตรูชาที่สำคัญที่พบได้แก่ เพลี้ยจักจั่น มวนชา เพลี้ยไฟ ไรแดง และโรคใบพุพอง การพ่นสารเคมีจะต้องพ่นก่อนการเก็บยอดชาอย่างน้อย 20 วัน สำหรับการกำจัดวัชพืช จะใช้วิธีการตัด 2 เดือน/ครั้ง

- การเก็บเกี่ยว การเก็บยอดชาจีนจะประกอบด้วย 1 ยอดกับ 2 ใบ ช่วงเวลาที่เก็บยอดชา ประมาณ 06.00 -14.00 น

ชาอัสสัม

- การเตรียมดิน

- 1) ไถพลิกหน้าดินและไถพรวน แต่ส่วนใหญ่จะไม่มีการทำชั้นบันไดเพื่อวางแนวปลูก
- 2) การปลูก ปลูกโดยการเพาะเมล็ด ระยะปลูก (แถว × ต้น) 2 × 1 เมตร

- การดูแลรักษา

- 1) การให้น้ำ ส่วนใหญ่อาศัยน้ำฝน จะไม่มีการให้น้ำ
- 2) การใส่ปุ๋ย ไม่มีการใส่ปุ๋ย
- 3) การตัดแต่งกิ่ง ทำการตัดแต่งกิ่งชาปีละ 1 ครั้ง โดยตัดแต่งกิ่งที่ระดับความสูงจากพื้นดินประมาณ 1 เมตร

- การจัดการศัตรูพืช

- 1) ไม่มีการจัดการศัตรูพืชเนื่องจากชาอัสสัมเป็นพันธุ์ชาที่ทนทานต่อโรคและแมลง ส่วนการกำจัดวัชพืชจะทำปีละ 4 ครั้ง

- การเก็บเกี่ยว

- 1) การเก็บยอดชาอัสสัมจะประกอบด้วย 1 ยอดกับ 2 ใบ ช่วงเวลาที่เก็บยอดชา ประมาณ 06.00 -14.00 น

4.2 การปฏิบัติการหลังการเก็บเกี่ยว

- เกษตรกรจะเก็บยอดชาใส่ตะกร้าหรือกระสอบเพื่อส่งไปแปรรูป

4.3 การขนส่งเก็บรักษา

- เกษตรกรจะนำยอดชาส่งโรงงานหรือสหกรณ์เพื่อแปรรูปภายใน 3-4 ชั่วโมงเพื่อให้ได้ชาที่มีคุณภาพดี

4.4 กระบวนการแปรรูป

- การแปรรูปชาจีน (ชากิ่งหมัก)

- 1) ตี้งแดด
- 2) ตี้งในร่ม และเขย่ากระตุ้น
- 3) คั่ว
- 4) ปล่อยให้อ่อนตัว
- 5) นวด
- 6) สางชา
- 7) อบแห้ง
- 8) คัด/บรรจุ

- การแปรรูปชาอัสสัม

- 1) ตี้งในที่ร่ม
- 2) คั่ว
- 3) นวด
- 4) อบแห้ง
- 5) คัดเกรด/บรรจุ

4.5 การจัดจำหน่าย

- ตลาดในประเทศ

- 1) จำหน่ายในจังหวัดเชียงราย อำเภอฝาง จังหวัดเชียงใหม่ และแม่ฮ่องสอน

4.6 ต้นทุนการผลิต

- ต้นทุนการผลิต/ไร่

- 1) ชาจีน

ระยะเวลา	รายการ	งบประมาณ(บาท)
ปีที่ 1	1.ค่าเตรียมพื้นที่/ไร่	500
	2.ค่าชุดหลุมปลูก	300
	3.ค่ากิ่งพันธุ์ไร่ละ 1,200 ต้นๆละ 5 บาท	6,000
	4.ค่าปุ๋ยอินทรีย์ไร่ละ 1,000 ก.ก.ๆละ 7 บาท	7,000
	5.ค่าแรงปลูกไร่ละ 300 บาท	300
	6.ค่ากำจัดวัชพืชไร่ละ 6 ครั้งๆละ 300 บาท	1,800
	7.ค่าระบบน้ำ	10,000
	รวมค่าใช้จ่ายปีที่ 1	25,900

ปีที่ 2-3	1.ค่าปุ๋ยอินทรีย์	1,500
	2.ค่าปุ๋ยเคมี และสารเคมีกำจัดศัตรูพืช	2,500
	3.ค่าจ้างพรวนดิน ตัดแต่งยอดชา ไร่ปุ๋ย และพ่นสา ละ กำจัดศัตรูพืช	4,500
	4.ค่าแรงเก็บเกี่ยวชา 375 กก./ไร่ ละ 6 บาท	2,250
	รวมค่าใช้จ่ายปีที่ 2-3	10,750

รายได้ปีที่ 3 จำนวน 15,000 บาท/ไร่ (ผลผลิต 375 กก./ไร่ x 40 บาท/กก.)

- ต้นทุนการผลิต/ไร่

2) ชาอัสสัม

ระยะเวลา	รายการ	งบประมาณ(บาท)
ปีที่ 1	1.ค่าเตรียมพื้นที่/ไร่	500
	2.ค่าขุดหลุมปลูก	300
	3.ค่ากิ่งพันธุ์ไร่ละ 800 ต้นๆละ 5 บาท	4,000
	4.ค่าแรงปลูกไร่ละ 200 บาท	200
	5.ค่ากำจัดวัชพืชไร่ละ 3 ครั้งๆละ 300 บาท	900
	รวมค่าใช้จ่ายปีที่ 1	5,900
ปีที่ 2-3	1.ค่ากำจัดวัชพืชไร่ละ 1 ครั้ง	400
	2.ค่าตัดแต่งยอดชา 1 ครั้ง	200
	3.ค่าแรงเก็บเกี่ยวชา 16 ครั้ง x 40กก./ไร่ X 4 บาท/กก.	2,560
	4.ค่าพรวนดิน 1 ครั้ง	500
	รวมค่าใช้จ่ายปีที่ 2-3	3,660

รายได้ปีที่ 3 จำนวน 7,680 บาท/ไร่ (ผลผลิต 640 กก./ไร่ X 12 บาท/กก.)

5. การวิเคราะห์ปัญหาและความเสี่ยงในการผลิตและการจัดการ

กลุ่มเกษตรกรผู้ปลูกชาบ้านพญาไพรเถ่าจ้อ ตำบลเทิดไทย อำเภอแม่ฟ้าหลวง จังหวัดเชียงราย

สาเหตุของปัญหา/ความเสี่ยง	แนวทางการแก้ไข
1. พันธุ์ชา พันธุ์อุหลงเบอว์ 12ตลาดไม่รับซื้อ	1.1 หาดตลาดที่ต้องการชาพันธุ์อุหลงเบอว์ 12 1.2 พัฒนาคุณภาพผลผลิต และผลิตภัณฑ์ชา
2. เกษตรกรขาดความรู้เรื่องโรคและแมลงศัตรูชา และการป้องกันกำจัด	2. จัดตั้งศูนย์เรียนรู้การผลิตชา โดยการจัดทำแปลงถ่ายทอดความรู้เรื่องการปลูก การดูแลรักษา และการป้องกันกำจัดศัตรูชาโดยวิธีผสมผสานโดยกระบวนการโรงเรียนเกษตรกร
3. ขาดน้ำช่วงต้นปี(เดือนมค.-มีค.)	3.1 ทำฝายกั้นน้ำ 3.2 สูบน้ำขึ้นจากห้วย แล้วปล่อยไปในไร่ชา แต่วิธีนี้ต้องลงทุนสูง
4. ขาดเครื่องจักรในการแปรรูปและบรรจุภัณฑ์	4. รวมกลุ่มผู้แปรรูปชาและจัดทำโครงการเพื่อขอสนับสนุนงบประมาณในการจัดซื้อเครื่องจักรในการแปรรูปชาจากกองทุนปรับโครงสร้างการผลิตภาคเกษตร กระทรวงเกษตรและสหกรณ์
5. ตลาด - หาดตลาดรับซื้อผลิตภัณฑ์ชาไม่ได้	5.1 จัดเจรจาธุรกิจ โดยจัดให้ผู้ผลิตพบผู้ประกอบการ 5.2 ผลิตสินค้าชาให้ได้คุณภาพตามความต้องการของตลาด

รายชื่อผู้เข้าร่วมการวิเคราะห์ศักยภาพและความเสี่ยงด้านการผลิตและจัดการสินค้า
กลุ่มเกษตรกรผู้ปลูกชาบ้านพญาไพรเล่าจ้อ ตำบลเทอดไทย อำเภอแม่ฟ้าหลวง จังหวัดเชียงราย

สำนักส่งเสริมและจัดการสินค้าเกษตร

นางอัญญา ชำนาญศิลป์

นางพิสมัย พึ่งวิกรัย

สำนักส่งเสริมและพัฒนาการเกษตรเขตที่ 6 จังหวัดเชียงใหม่

นายเกษม ศรีโยทัย

นางสาวอารีนา พิชัยวัตต์

สำนักงานเกษตรจังหวัดเชียงราย

นายฉัตรรัตน์ สิ้นสิทธิผล

นายสุพจน์ บุญธรรม

สำนักงานเกษตรอำเภอแม่ฟ้าหลวง

นายทนต์ศักดิ์ หน่อสุวรรณ

นายรักจิต ปินตาเขียว

กลุ่มเกษตรกรผู้ปลูกชาบ้านพญาไพรเล่าจ้อ ตำบลเทอดไทย อำเภอแม่ฟ้าหลวง จังหวัดเชียงราย

