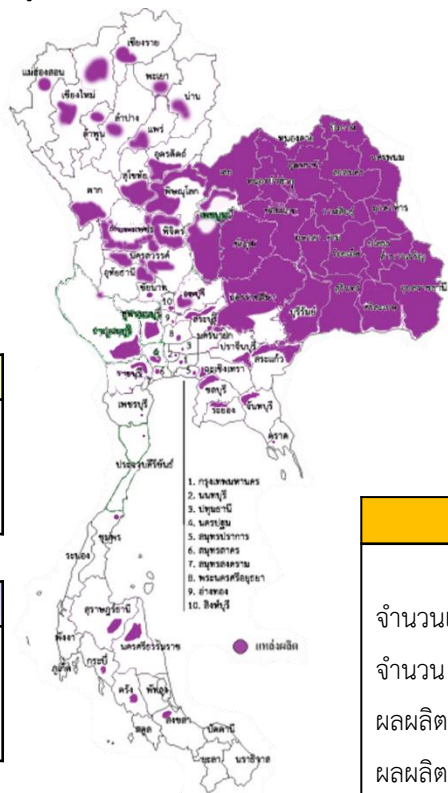
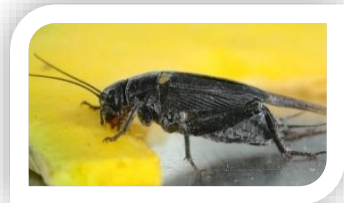


รูปแผนที่พื้นที่เลี้ยงจิ้งหรีดที่สำคัญของไทย



จิ้งหรีด

ชื่อไทย : จิ้งหรีด

ชื่อสามัญ/ชื่ออังกฤษ : Cricket

ชื่อวิทยาศาสตร์ :

จิ้งหรีดบ้าน : *Acheta domestica* (Linnaeus)

จิ้งหรีดทองคำ : *Gryllus bimaculatus* Pe Geer

จิ้งหรีดทองแดง : *Teleogryllus mitratus*

(Byrmeister)

โดย : กลุ่มส่งเสริมแมลงเศรษฐกิจ

เบอร์โทรศัพท์ : 02 940 6102

ประเทศผู้นำเข้าที่สำคัญของโลก		
ปี 65 <sup>2/</sup>		
	(ก.ก.)	(บาท)
สหรัฐฯ	1,231	992,630
ญี่ปุ่น	1,155	552,858
แคนาดา	6	1,228

ปริมาณการนำเข้าของไทย <sup>2/</sup>			
	ปี 63	ปี 64	ปี 65
ปริมาณ (ตัน)	-	77.65	64.57
มูลค่า (ล้านบาท)	-	3.89	3.23

ปริมาณการส่งออกของไทย <sup>2/</sup>			
	ปี 63	ปี 64	ปี 65
ปริมาณ (ตัน)	0.71	4.55	2.39
มูลค่า (ล้านบาท)	0.32	2.17	1.55

สถิติการผลิต <sup>1/</sup>			
	ปี 63	ปี 64	ปี 65
จำนวนเกษตรกร (ราย)	25,218	28,648	29,038
จำนวน (บ่อ)	272,922	323,651	336,724
ผลผลิตเฉลี่ย (ก.ก./บ่อ)	15	15	15
ผลผลิตรวม (ตัน)	24,563	25,774	30,305

ต้นทุน / ผลตอบแทน (บาทต่อไร่)

ต้นทุน (ปี 64/65)	
- ค่าพันธุ์จิ้งหรีด (50 บาท/ชั้น)	
1 กล่องใช้ 5 ชั้น	250 บาท
- ค่ากล่องสมาร์ทบอร์ด	
ขนาด 120x240x60 ซม.	1,800 บาท
- ค่าอาหาร	900 บาท
- แฉงไข่ (3 บาท/แฉง)	
1 กล่อง ใช้ 250 แฉง	750 บาท
- ค่าวัสดุอุปกรณ์การเลี้ยงอื่นๆ	200 บาท
ผลตอบแทน (บาท/กล่อง)	1,500 บาท
หมายเหตุ - เลี้ยงจิ้งหรีด 1 ปี เลี้ยงได้ 6 รุ่น	
- 1 กล่องได้ผลผลิตเฉลี่ย 15 ก.ก.	
- ราคาเฉลี่ย 100 บาท/ก.ก.	

ราคาขาย (บาท/กิโลกรัม)												
ปี	ม.ค.	ก.พ.	มี.ค.	เม.ย.	พ.ค.	มิ.ย.	ก.ค.	ส.ค.	ก.ย.	ต.ค.	พ.ย.	ธ.ค.
65	ราคาขายที่เกษตรกรขายได้เฉลี่ย 100 บาท/กิโลกรัม											

ช่วงเวลาที่ผลผลิตออก (ร้อยละ)												
ปี	ม.ค.	ก.พ.	มี.ค.	เม.ย.	พ.ค.	มิ.ย.	ก.ค.	ส.ค.	ก.ย.	ต.ค.	พ.ย.	ธ.ค.
65	จิ้งหรีดมีผลผลิตตลอดทั้งปี											

ที่มา : 1/ ศูนย์ส่งเสริมและพัฒนาอาชีพการเกษตร จังหวัดขอนแก่น จันทบุรี อุตรดิตถ์ ศูนย์ส่งเสริมเทคโนโลยีการเกษตรด้านแมลงเศรษฐกิจ จังหวัดเชียงใหม่ และชุมพร ระบบฐานข้อมูลทะเบียนเกษตรกรกลาง กรมส่งเสริมการเกษตร ระบบสารสนเทศการผลิตทางการเกษตร กรมส่งเสริมการเกษตร

2/ กรมศุลกากร

## จังหวัด

ศักยภาพ/จุดเด่น	ปัญหาข้อจำกัด	แนวทางการพัฒนา/แก้ไข
<ol style="list-style-type: none"> <li>1. จังหวัดเลี้ยงง่าย และขยายพันธุ์เร็ว</li> <li>2. มีสารอาหารประเภทโปรตีนและแคลเซียมสูง สามารถช่วยแก้ปัญหาการขาดสารอาหารโปรตีนได้</li> <li>3. กระทรงเพศและสหกรณ์ได้ผลัดต้นสินค้า จังหวัดส่งออกไปจำหน่ายต่างประเทศเพิ่มขึ้น</li> </ol>	<ol style="list-style-type: none"> <li>1. เกษตรกรขาดความรู้ด้านเทคโนโลยีการจัดการด้านการเลี้ยงจังหวัด และการเลี้ยงตามการปฏิบัติทางการเกษตรที่ดีสำหรับจังหวัด (GAP)</li> <li>2. เกษตรกรขาดแหล่งเงินทุนในการสร้างหรือปรับปรุงโรงเรือน สำหรับการเลี้ยงตามการปฏิบัติทางการเกษตรที่ดีสำหรับจังหวัด (GAP)</li> <li>3. ผลผลิตออกสู่ตลาดเพิ่มมากขึ้นและรวดเร็ว ทำให้พ่อค้าคนกลาง กดราคาผลผลิต</li> <li>4. งานวิจัยและพัฒนาการเลี้ยงและแปรรูปผลิตภัณฑ์จังหวัดมีจำกัด</li> <li>5. ช่วงอากาศหนาวจังหวัดจะมีการเจริญเติบโตช้า และเกิดการตายมากขึ้น ทำให้ผลผลิตลดลง</li> <li>6. การแปรรูปและการนำจังหวัดไปใช้ประโยชน์ยังไม่หลากหลายและ ตรงต่อความต้องการของผู้บริโภค</li> <li>7. เกษตรกรผู้เลี้ยงจังหวัดขาดการรวมกลุ่มและเชื่อมโยงการตลาด</li> <li>8. การส่งออกจังหวัดไปจำหน่ายยังต่างประเทศมีข้อจำกัด</li> </ol>	<ol style="list-style-type: none"> <li>1. ส่งเสริมและถ่ายทอดความรู้และเทคโนโลยีการเลี้ยงจังหวัด ให้ทั่วถึง</li> <li>2. บูรณาการหน่วยงานวิชาการและหน่วยงานที่เกี่ยวข้อง ทำการศึกษา วิจัย และพัฒนาเทคโนโลยีการเลี้ยงจังหวัด</li> <li>3. ส่งเสริมกลุ่มเกษตรกรผู้เลี้ยงจังหวัดในระบบเกษตรแบบ แปลงใหญ่</li> <li>4. ส่งเสริมและพัฒนาแนวทางดำเนินงานเพื่อเพิ่มมูลค่าผลผลิต การเป็นห่วงโซ่อาหาร พัฒนารูปแบบการแปรรูป บรรจุภัณฑ์ให้ มีความหลากหลาย และเป็นที่น่าสนใจของผู้บริโภค</li> <li>5. ส่งเสริม ประชาสัมพันธ์ และเผยแพร่การบริโภคจังหวัดให้ แพร่หลาย</li> <li>6. ส่งเสริมให้เกษตรกรรวมกลุ่ม และจัดประชุมเชื่อมโยง การตลาดระหว่างผู้ผลิต พ่อค้า ผู้กระจายสินค้าให้เป็นเครือข่าย ซึ่งกันและกัน</li> <li>7. ขยายตลาดส่งออกต่างประเทศเพิ่มมากขึ้น</li> </ol>