



สถิติการผลิต

	ปี 64	ปี 65	ปี 66
จำนวนผู้ปลูก (ครัวเรือน)	31,110	31,000	31,000
พื้นที่เก็บเกี่ยว (ไร่)	459,394	450,600	430,958
ผลผลิตเฉลี่ย(กก./ไร่)	3,811	3,865	3,831
ผลผลิตรวม (ล้านตัน)	1.75	1.74	1.65
- ปริโภคในประเทศ	0.66	0.49	0.46
- ขุดสหกรณ์แปรรูป	1.09	1.25	1.19

สับประรดโรงงาน

ชื่อไทย : สับประรด

ชื่อสามัญ/ชื่ออังกฤษ : Pineapple

ชื่อวิทยาศาสตร์ : *Ananas comosus*

โดย : กลุ่มส่งเสริมพืชไร้อุตสาหกรรม

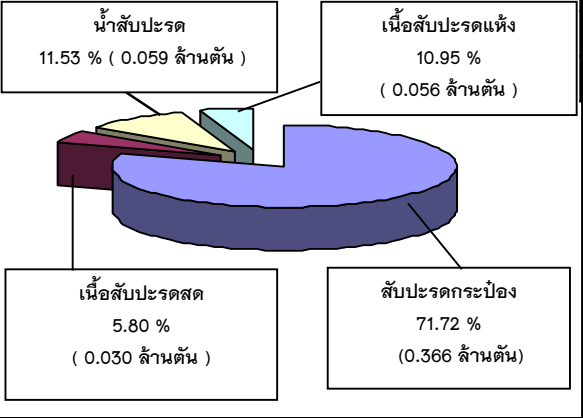
เบอร์โทรศัพท์ : 02 940 6124



พันธุ์ดีที่ใช้ปลูก

สำหรับบรรจุกระป๋อง : ปัตตาเวีย , เพชรบุรี 2
 สำหรับบริโภคผลสด : ปัตตาเวีย, ตราดสีทอง, ทองระยงของ, กูเก็ด, กูแลล, สวี , MD2

สัดส่วนปริมาณการส่งออกผลิตภัณฑ์สับประรด



จังหวัดที่มีเนื้อที่เก็บเกี่ยวสับประรดมาก 5 อันดับแรก

ประจวบคีรีขันธ์	37.55 %	(161,831 ไร่)
ราชบุรี	8.88 %	(38,262 ไร่)
เพชรบุรี	6.14 %	(26,445 ไร่)
พิษณุโลก	5.47 %	(23,568 ไร่)
ระยอง	4.66 %	(20,014 ไร่)

ต้นทุน / ผลตอบแทน ปี 2564

- ต้นทุนรวมต่อไร่ (บาท/ไร่) 15,233.46
 - ต้นทุนผันแปร (บาท/ไร่) 14,142.67
 - ต้นทุนคงที่ (บาท/ไร่) 1,090.79
 - ต้นทุนรวมต่อกิโลกรัม 4.00
- ที่มา : สศก. รายงานข้อมูล เมื่อ ม.ค. 2566

รายการ	การกระจายผลผลิตออกสู่ตลาด ปี 2563 - 2565											รวม	
	ม.ค.	ก.พ.	มี.ค.	เม.ย.	พ.ค.	มิ.ย.	ก.ค.	ส.ค.	ก.ย.	ต.ค.	พ.ย.		ธ.ค.
ปี 2563													
ร้อยละ	7.75	10.48	9.79	10.05	12.60	8.96	6.37	4.68	5.23	8.15	10.17	5.77	100.00
ล้านตัน	0.118	0.160	0.150	0.154	0.193	0.137	0.097	0.071	0.080	0.124	0.155	0.088	1.532
ปี 2564													
ร้อยละ	6.63	9.12	8.50	9.20	11.38	10.00	5.51	4.06	4.65	9.31	12.46	9.18	100.00
ล้านตัน	0.119	0.164	0.153	0.165	0.204	0.180	0.099	0.073	0.083	0.167	0.224	0.165	1.800
ปี 2565													
ร้อยละ	6.99	9.72	9.77	9.54	12.39	11.45	6.09	3.37	3.97	7.60	10.19	8.93	100.00
ล้านตัน	0.123	0.172	0.172	0.168	0.218	0.202	0.107	0.059	0.070	0.134	0.179	0.157	1.766

มูลค่าการส่งออกของไทย	ประเทศคู่แข่งของไทย	ประเทศผู้นำเข้าผลผลิตและผลิตภัณฑ์สับประรดไทย
สับประรดกระป๋อง ปริมาณ (ตัน) 393,594 มูลค่า (ล้านบาท) 16,221	ฟิลิปปินส์ อินโดนีเซีย เกาหลี	บรรจุกระป๋อง : สหรัฐอเมริกา รัสเซีย เยอรมนี
น้ำสับประรด ปริมาณ (ตัน) 64,758 มูลค่า (ล้านบาท) 4,471	ประเทศผู้ส่งออกสับประรดกระป๋อง 5 อันดับแรกของโลก (มูลค่า : ล้านเหรียญสหรัฐ) ไทย 446.52 ฟิลิปปินส์ 305.65 อินโดนีเซีย 285.12 เนเธอร์แลนด์ 52.52 เวียดนาม 49.69	น้ำสับประรด : เม็กซิโก สหรัฐอเมริกา สเปน ผลสดและอื่นๆ : สาธารณรัฐประชาชนจีน สเปน บราซิล
ที่มา : กรมศุลกากร ม.ค. 2566	ที่มา : International trade Centre (ม.ค.2566)	

ลับประวัติโรงงาน

ศักยภาพ/จุดเด่น	ปัญหาข้อจำกัด	แนวทางการพัฒนา/แก้ไข
<p>- สามารถปลูกได้ในหลายพื้นที่ตลอดทั้งปี ในพื้นที่มีน้ำสม่ำเสมอ</p>	<p>ด้านการผลิต</p> <ul style="list-style-type: none"> ● ขาดการวางแผนการผลิตและการตลาดอย่างเป็นระบบ ● ผลผลิตกระจุกตัวในบางช่วงเวลาของปี ● องค์การเกษตรกรไม่เข้มแข็ง การรวมกลุ่มขาดเอกภาพ ● ปัญหาการระบาดของโรครุที่สำคัญได้แก่ โรคเหี่ยว ● ผลผลิตต่อไร่ต่ำ เพราะเกษตรกรส่วนใหญ่ปลูกในพื้นที่ที่ไม่เหมาะสม ● ขาดการวางแผนร่วมกันระหว่างโรงงานแปรรูปกับเกษตรกรในการบริหารจัดการผลผลิตอย่างมีประสิทธิภาพ ● คุณภาพผลผลิตไม่ได้มาตรฐานของโรงงาน เช่น ผลใหญ่มากหรือมีการตกค้างของสารไนเตรทในผลปริมาณสูง <p>ด้านการแปรรูป</p> <ul style="list-style-type: none"> ● จังหวัดแหล่งปลูกบางจังหวัดอยู่ไกลโรงงานทำให้มีต้นทุนในการขนส่งสูง ● ประสิทธิภาพการผลิตต่ำทำให้ต้นทุนการแปรรูปสูงกว่าประเทศคู่แข่ง ● การแปรรูปลับประวัติยังมีผลิตภัณฑ์ไม่หลากหลาย <p>การตลาด</p> <ul style="list-style-type: none"> ● โรงงานแปรรูปไม่มีเครื่องหมายการค้าในการส่งออกเป็นของตัวเอง จึงมีข้อจำกัดในขยายกำลังการผลิต ● ถูกกีดกันทางการค้าด้วยข้ออ้างที่ไม่ใช่ภาษี ● มีความเสี่ยงในการผันผวนของอัตราแลกเปลี่ยนเงิน 	<p>ด้านการผลิต</p> <ul style="list-style-type: none"> ● วิจัยและพัฒนาพันธุ์ที่ให้ผลผลิตต่อไร่สูง ทนทานต่อโรคและแมลง และคุณภาพสอดคล้องกับความต้องการของตลาดโดยแยกเป็นพันธุ์เพื่อการบริโภคสด และเพื่อการแปรรูป ● กำหนดพื้นที่ที่เหมาะสมทางเศรษฐกิจสำหรับการปลูกลับประวัติ (Zoning) โดยคำนึงถึงแหล่งรับซื้อโรงงานและชนิดพันธุ์ปลูกในแต่ละเขตให้เหมาะสม ● เกษตรกรและโรงงานต้องร่วมมือกันในการวางแผนการผลิตและการรับซื้อให้สอดคล้องกับความต้องการในลักษณะของการทำสัญญาข้อตกลง (Contract Farming) อย่างจริงจัง ● เกษตรกรต้องรวมตัวกันอย่างเข้มแข็ง เพื่อเพิ่มขีดความสามารถในการแข่งขัน ● ภาครัฐสนับสนุนการถ่ายทอดเทคโนโลยีตามขบวนการ GAP รวมทั้งตรวจสอบและให้การรับรองจัดหาปัจจัยพื้นฐานที่จำเป็น เช่น แหล่ง/ระบบน้ำ <p>ด้านการแปรรูป</p> <ul style="list-style-type: none"> ● โรงงานแปรรูปลับประวัติต้องมีการพัฒนาเทคโนโลยีให้มีประสิทธิภาพและทันสมัยเพื่อรักษาคุณภาพ และลดต้นทุนการผลิตให้ต่ำลง ● สนับสนุนการนำลับประวัติไปแปรรูปเป็นผลิตภัณฑ์ต่าง ๆ ที่สามารถสร้างมูลค่าเพิ่ม <p>ด้านการตลาด</p> <ul style="list-style-type: none"> ● ควรสร้าง Brand เป็นของประเทศไทยเอง ● สนับสนุนระบบ logistic ที่มีประสิทธิภาพ ● สนับสนุนให้มีการซื้อขายผลิตภัณฑ์ลับประวัติในตลาดซื้อขายล่วงหน้า (Future Market) เพื่อลดความเสี่ยงจากการเปลี่ยนแปลงของอัตราแลกเปลี่ยน