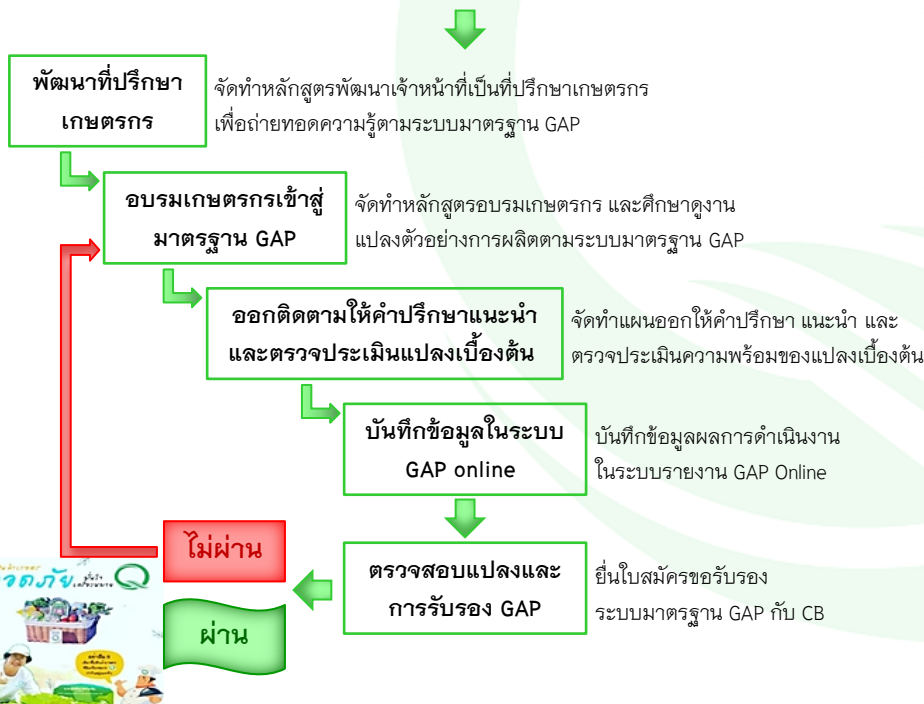


การปฏิบัติทางการเกษตรที่ดีสำหรับพืช (Good Agricultural Practice : GAP)

การพัฒนาการเกษตรเข้าสู่ระบบการรับรองมาตรฐาน GAP เป็นนโยบายสำคัญของรัฐบาล และเป็นยุทธศาสตร์ของกรมส่งเสริมการเกษตร เพื่อส่งเสริมการผลิตสินค้าเกษตรให้มีคุณภาพ ปลอดภัย และได้มาตรฐาน เป็นที่ต้องการของตลาด ลดเงื่อนไขการกีดกันทางการค้าด้านสุขอนามัยพืช เกษตรกรผู้ผลิตมีคุณภาพชีวิตที่ดี จากการผลิตที่ถูกต้องเหมาะสมและเป็นมิตรกับสิ่งแวดล้อม ตามระบบมาตรฐาน GAP โดยกรมส่งเสริมการเกษตร ร่วมดำเนินการกับกรมวิชาการเกษตร สำนักงานมาตรฐานสินค้าเกษตรและอาหารแห่งชาติ กรมการข้าว กรมประมง กรมปศุสัตว์ และกรมหม่อนไหม

บทบาทของกรมส่งเสริมการเกษตร

จัดทำโครงการส่งเสริม ประชาสัมพันธ์ และรับสมัครเกษตรกรเข้าร่วมโครงการ



กรมส่งเสริมการเกษตร ดำเนินโครงการยกระดับคุณภาพมาตรฐานสินค้าเกษตร ปีงบประมาณ พ.ศ. 2564

- พัฒนาเจ้าหน้าที่เป็นที่ปรึกษาเกษตรกรตามระบบการจัดการคุณภาพและมาตรฐาน GAP จำนวน 399 คน (ร้อยละ 99.75)
- อบรมเกษตรกรเข้าสู่ระบบมาตรฐาน GAP และศึกษาดูงาน จำนวน 10,000 ราย (ร้อยละ 100)
- ติดตามให้คำปรึกษา แนะนำ และตรวจประเมินแปลงเบื้องต้น จำนวน 10,000 ราย (ร้อยละ 100)
- สนับสนุนการจัดการและพัฒนาผลผลิตสินค้าเกษตร GAP ในขั้นต้น จำนวน 10,000 ราย (ร้อยละ 100)
- ประชุมหน่วยงานที่เกี่ยวข้องด้านความร่วมมือการรับรองแหล่งผลิตสินค้าเกษตร (GAP พืช) จำนวน 14 ครั้ง (ร้อยละ 100)
- นำร่องและขยายผลการส่งเสริมการผลิตสินค้าเกษตรแบบมีระบบควบคุมภายในกลุ่มตามระบบมาตรฐาน GAP's Internal Control Systems: ICS จำนวน 6 กลุ่ม (ร้อยละ 100)

ปี 2565 อยู่ระหว่างดำเนินงานโครงการส่งเสริมการผลิตสินค้าเกษตรตามมาตรฐาน GAP เกษตรกรเป้าหมาย จำนวน 15,000 ราย ที่ผลิตพืช (ยกเว้นข้าว) ในพื้นที่ 76 จังหวัด และกรุงเทพมหานคร ที่ส่งเสริมเกษตรแบบแปลงใหญ่ และแปลงทั่วไปที่มีศักยภาพทางการผลิตและการตลาด

โดย : กลุ่มคุณภาพและมาตรฐานสินค้าเกษตร
เบอร์โทรศัพท์ : 02 940 6127



การปฏิบัติทางการเกษตรที่ดีสำหรับพืช GAP

| ศักยภาพ/จุดเด่น | ปัญหา/ข้อจำกัด | แนวทางการพัฒนา/แก้ไข |
|---|---|---|
| <p>1. การพัฒนาเกษตรกรเข้าสู่ระบบรับรองมาตรฐาน GAP เป็นนโยบายสำคัญของรัฐบาล ด้านการสร้างมาตรฐานสินค้าเกษตรให้มีคุณภาพและความปลอดภัย เพื่อให้ผู้ผลิตผู้บริโภคมีความปลอดภัย และเพิ่มศักยภาพในการแข่งขันในตลาดโลก</p> <p>2. เกษตรกรสามารถผลิตพืชอย่างมีระบบ ทำให้ลดต้นทุนในการผลิต สามารถป้องกันกำจัดศัตรูพืชได้อย่างถูกต้อง ผู้ผลิตมีความปลอดภัย</p> <p>3. ผลผลิตได้รับการรับรองมาตรฐานสินค้าเกษตรและมีคุณภาพ ปลอดภัยจากการปนเปื้อนจากสารเคมี จุลินทรีย์ และศัตรูพืช เป็นที่ต้องการของตลาด</p> <p>4. ระบบการผลิตตามแนวทาง GAP เป็นระบบการผลิตที่เป็นมิตรกับสิ่งแวดล้อม</p> | <p>1. เจ้าหน้าที่บางส่วนขาดประสบการณ์ ความรู้และความเข้าใจด้าน GAP ในเชิงลึก มีปัญหาในการติดตามแนะนำให้คำปรึกษาและตรวจประเมินแปลงเบื้องต้น</p> <p>2. เกษตรกรส่วนใหญ่ยังมีความเคยชินกับการทำการเกษตรแบบเดิม คิดว่าการทำ GAP มีความยุ่งยากและไม่สามารถปฏิบัติตามข้อกำหนดการผลิตพืชครบ 8 ข้อ เช่น การบันทึกข้อมูล การใช้สารเคมีให้ถูกต้องและเหมาะสม พื้นที่ปลูกขาดกรรมสิทธิ์ในที่ดิน ฯลฯ</p> <p>3. ตลาดจำหน่ายผลผลิตที่มีใบรับรอง (Q) ยังมีน้อยราคาดผลผลิตไม่แตกต่างจากพืชทั่วไป ทำให้ขาดแรงจูงใจด้านราคาผลผลิตสินค้า</p> <p>4. ระบบโปรแกรมฐานข้อมูลของกรมส่งเสริมการเกษตรและกรมวิชาการเกษตร ยังเชื่อมโยงกันไม่สมบูรณ์ ทำให้ยังไม่สามารถตรวจสอบความก้าวหน้า ผลการดำเนินงานจากระบบได้</p> <p>5. การแพร่ระบาดของโรคติดเชื้อไวรัสโคโรนา 2019 (Covid-19) ทำให้การดำเนินงานไม่เป็นไปตามแผนปฏิบัติงานที่ได้วางแผนไว้</p> | <p>1. จัดอบรมให้ความรู้เจ้าหน้าที่อย่างต่อเนื่อง ในด้านต่างๆ เช่น ความรู้ มกษ. 9001 GAP แบบเดี่ยวและกลุ่ม จัดเวทีแลกเปลี่ยนเรียนรู้ (KM) ระหว่างเจ้าหน้าที่ผู้ปฏิบัติงานในจังหวัด และศึกษาดูงาน เพื่อพัฒนาเจ้าหน้าที่เป็นวิทยากรในการถ่ายทอดความรู้ตามระบบมาตรฐาน GAP และเตรียมความพร้อมเจ้าหน้าที่รุ่นใหม่ ให้มีความรู้ด้านการปฏิบัติทางการเกษตรที่ดีขั้นพื้นฐาน และการปฏิบัติทางการเกษตรที่ดี (Pre-GAP/GAP พืช)</p> <p>2. จัดอบรมเกษตรกรให้เห็นถึงความสำคัญของระบบ GAP จัดศึกษาดูงานประกวดหมู่บ้าน GAP และจัดทำแปลงเรียนรู้</p> <p>3. ส่งเสริมช่องทางการตลาดสำหรับสินค้า GAP ให้มีหลากหลายในพื้นที่ และประชาสัมพันธ์ให้ผู้บริโภคเห็นความสำคัญของสินค้า GAP จัดตั้งศูนย์ต้นแบบการผลิตพืช GAP เพื่อเป็นสถานที่ดูงานและจำหน่ายสินค้า และสร้างเครือข่ายทางการตลาด</p> <p>4. ปรับปรุงโปรแกรมฐานข้อมูลของแต่ละหน่วยงานให้เป็นระบบเดียวกัน สามารถเชื่อมโยงข้อมูล เพื่อความสะดวกของเจ้าหน้าที่ผู้ปฏิบัติงานในพื้นที่</p> <p>5. วางแผนการปฏิบัติงานให้สอดคล้องกับสถานการณ์ และปรับรูปแบบการทำงานในลักษณะ New Normal เช่น การใช้ระบบออนไลน์ และแอปพลิเคชันต่างๆ เป็นต้น</p> |