



**สถิติการผลิต**

	ปี 62	ปี 63	ปี 64
จำนวนผู้ปลูก (ครัวเรือน)	35,445	30,268	34,851
พื้นที่เก็บเกี่ยว (ไร่)	485,399	414,499	490,965
ผลผลิตเฉลี่ย (กก./ไร่)	3,760	3,364	4,043
ผลผลิตรวม (ล้านตัน)	1.82	1.39	1.98
- บริโภคในประเทศ	0.64	0.59	0.89
- อุตสาหกรรมแปรรูป	1.18	0.80	1.09

**ลัษณะโรงงาน**

ชื่อไทย : ลัษณะโรงงาน

ชื่อสามัญ/ชื่ออังกฤษ : Pineapple

ชื่อวิทยาศาสตร์ : *Ananas comosus*

โดย : กลุ่มส่งเสริมพืชไร่อุตสาหกรรม

เบอร์โทรศัพท์ : 0 2940 6124

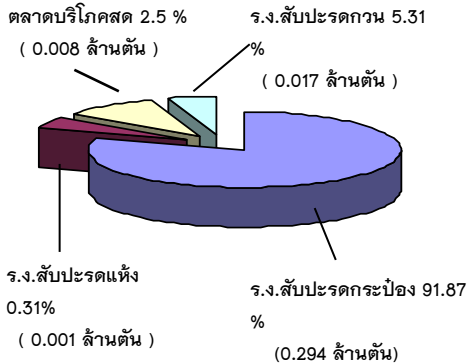
**พันธุ์ส่งเสริม**

สำหรับบรรจุกระป๋อง : ปีตดาเวีย

สำหรับบริโภคผลสด : ส่วนใหญ่เป็นพันธุ์ในกลุ่มควีน : ตราดสีทอง, ทองระยง, ภูเก็ต, ภูแล, สวี , MD2

รายการ	การกระจายผลผลิตออกสู่ตลาด ปี 2562 - 2564											รวม	
	ม.ค.	ก.พ.	มี.ค.	เม.ย.	พ.ค.	มิ.ย.	ก.ค.	ส.ค.	ก.ย.	ต.ค.	พ.ย.		ธ.ค.
<b>ปี 2562</b>													
ร้อยละ	8.00	9.25	9.96	10.54	12.53	10.11	4.20	2.98	3.53	7.40	10.70	10.80	100.00
ล้านตัน	0.183	0.211	0.227	0.241	0.286	0.231	0.096	0.068	0.081	0.169	0.244	0.247	2.282
<b>ปี 2563</b>													
ร้อยละ	7.75	10.48	9.79	10.05	12.60	8.96	6.37	4.68	5.23	8.15	10.17	5.77	100.00
ล้านตัน	0.118	0.160	0.150	0.154	0.193	0.137	0.097	0.071	0.080	0.124	0.155	0.088	1.532
<b>ปี 2564 (ข้อมูลพยากรณ์ ณ เดือน มี.ค. 64)</b>													
ร้อยละ	6.63	9.12	8.50	9.20	11.38	10.00	5.51	4.06	4.65	9.31	12.46	9.18	100.00
ล้านตัน	0.119	0.164	0.153	0.165	0.204	0.180	0.099	0.073	0.083	0.167	0.224	0.165	1.800

**สัดส่วนการใช้ผลผลิตลัษณะโรงงาน**



**ต้นทุน / ผลตอบแทน ปี 2563**

- ต้นทุนรวมต่อไร่ (บาท/ไร่) 12,540.17
  - ต้นทุนผันแปร (บาท/ไร่) 11,451.84
  - ต้นทุนคงที่ (บาท/ไร่) 1,088.33
- ต้นทุนรวมต่อกิโลกรัม 3.73
- ผลผลิตต่อไร่ (กิโลกรัม) 3,364
- ราคาที่ได้เกษตรกรขายได้เฉลี่ย (บาท/กก.) 8.78
- ผลตอบแทนสุทธิ (บาท/ไร่) 16,995.75 บาท

ที่มา : สำนักงานเศรษฐกิจการเกษตร

มูลค่าการส่งออกของไทย		ประเทศคู่แข่งของไทย	ประเทศผู้นำเข้าผลผลิตและผลิตภัณฑ์ลัษณะโรงงานไทย
ปี	62	63*	ฟิลิปปินส์ อินโดนีเซีย เคนยา
<b>ลัษณะโรงงานกระป๋อง</b>			<b>บรรจุกระป๋อง :</b> สหรัฐอเมริกา เยอรมนี รัสเซีย
มูลค่า (ล้านบาท)	10,459	5,071*	<b>ประเทศผู้ส่งออกลัษณะโรงงานกระป๋อง 5 อันดับแรกของโลก</b>
<b>น้ำลัษณะโรงงาน</b>			เนเธอร์แลนด์ สหรัฐอเมริกา
มูลค่า (ล้านบาท)	2,861	980*	สเปน
<b>ลัษณะโรงงาน</b>			ไทย 37.82%
มูลค่า (ล้านบาท)	1,918	997*	ฟิลิปปินส์ 20.42 %
*หมายเหตุ : ข้อมูลปี 2563 เป็นข้อมูลจากกรมศุลกากร รวบรวมโดยสำนักงานเศรษฐกิจการเกษตร ณ วันที่ 6 มกราคม 2564			อินโดนีเซีย 18.30 %
			เคนยา 6.59 %
			เนเธอร์แลนด์ 4.25 %
			เยอรมัน 2.00%
<b>ประเทศผู้ผลิตรายใหญ่ 5 อันดับของโลก</b>		<b>ข้อเสียเปรียบของไทย</b>	
ผลผลิต (ร้อยละ)		- ต้นทุนการผลิตสูงกว่าประเทศคู่แข่ง	
คอสตาริกา	11.42	- ไม่มีเครื่องหมายการค้าเป็นของตนเอง	
ฟิลิปปินส์	9.12		
บราซิล	8.86		
ไทย	7.06		
จีน	6.70		

**จังหวัดที่มีเนื้อที่เก็บเกี่ยวลัษณะโรงงานมาก 5 อันดับแรก**

ประจวบคีรีขันธ์	37.84 %	(185,764 ไร่)
ราชบุรี	8.78%	(343,122 ไร่)
เพชรบุรี	6.90 %	(33,856 ไร่)
ระยอง	6.58 %	(32,312 ไร่)
พิษณุโลก	5.18 %	(25,412 ไร่)

## สับปะรดโรงงาน

ศักยภาพ/จุดเด่น	ปัญหาข้อจำกัด	แนวทางการพัฒนา/แก้ไข
<p>- สามารถปลูกได้ในหลายพื้นที่ตลอดทั้งปี ในพื้นที่มีน้ำสม่ำเสมอ</p>	<p><b>ด้านการผลิต</b></p> <ul style="list-style-type: none"> <li>● ขาดการวางแผนการผลิตและการตลาดอย่างเป็นระบบ</li> <li>● ผลผลิตกระจุกตัวในบางช่วงเวลาของปี</li> <li>● องค์การเกษตรกรไม่เข้มแข็ง การรวมกลุ่มขาดเอกภาพ</li> <li>● ปัญหาการระบาดของโรคที่สำคัญได้แก่ โรคเหี่ยว</li> <li>● ผลผลิตต่อไร่ต่ำ เพราะเกษตรกรส่วนใหญ่ปลูกในพื้นที่ที่ไม่เหมาะสม</li> <li>● ขาดการวางแผนร่วมกันระหว่างโรงงานแปรรูปกับเกษตรกรในการบริหารจัดการผลผลิตอย่างมีประสิทธิภาพ</li> <li>● คุณภาพผลผลิตไม่ได้มาตรฐานของโรงงาน เช่น ผลใหญ่มาก หรือมีการตกค้างของสารไนเตรทในผลปริมาณสูง</li> </ul> <p><b>ด้านการแปรรูป</b></p> <ul style="list-style-type: none"> <li>● จังหวัดแหล่งปลูกบางจังหวัดอยู่ไกลโรงงานทำให้มีต้นทุนในการขนส่งสูง</li> <li>● ประสิทธิภาพการผลิตต่ำทำให้ต้นทุนการแปรรูปสูงกว่าประเทศคู่แข่ง</li> <li>● การแปรรูปสับปะรดยังมีผลิตภัณฑ์ไม่หลากหลาย</li> </ul> <p><b>การตลาด</b></p> <ul style="list-style-type: none"> <li>● โรงงานแปรรูปไม่มีเครื่องหมายการค้าในการส่งออกเป็นของตัวเอง จึงมีข้อจำกัดในขยายกำลังการผลิต</li> <li>● ถูกกีดกันทางการค้าด้วยข้ออ้างที่ไม่ใช่ภาษี</li> <li>● มีความเสี่ยงในการผันผวนของอัตราแลกเปลี่ยนค่าเงิน</li> </ul>	<p><b>ด้านการผลิต</b></p> <ul style="list-style-type: none"> <li>● วิจัยและพัฒนาพันธุ์ที่ให้ผลผลิตต่อไร่สูง ทนทานต่อโรคและแมลง และคุณภาพสอดคล้องกับความต้องการของตลาดโดยแยกเป็นพันธุ์เพื่อการบริโภคสด และเพื่อการแปรรูป</li> <li>● กำหนดพื้นที่ที่เหมาะสมทางเศรษฐกิจสำหรับการปลูกสับปะรด (Zoning) โดยคำนึงถึงแหล่งรับซื้อโรงงานและชนิดพันธุ์ปลูกในแต่ละเขตให้เหมาะสม</li> <li>● เกษตรกรและโรงงานต้องร่วมมือกันในการวางแผนการผลิตและการรับซื้อให้สอดคล้องกับความต้องการในลักษณะของการทำสัญญาข้อตกลง (Contract Farming) อย่างจริงจัง</li> <li>● เกษตรกรต้องรวมตัวกันอย่างเข้มแข็ง เพื่อเพิ่มขีดความสามารถในการแข่งขัน</li> <li>● ภาครัฐสนับสนุนการถ่ายทอดเทคโนโลยีตามขบวนการ GAP รวมทั้งตรวจสอบและให้การรับรองจัดหาปัจจัยพื้นฐานที่จำเป็น เช่น แหล่ง/ระบบน้ำ</li> </ul> <p><b>ด้านการแปรรูป</b></p> <ul style="list-style-type: none"> <li>● โรงงานแปรรูปสับปะรดต้องมีการพัฒนาเทคโนโลยีให้มีประสิทธิภาพ และทันสมัยเพื่อรักษาคุณภาพ และลดต้นทุนการผลิตให้ต่ำลง</li> <li>● สนับสนุนการนำสับปะรดไปแปรรูปเป็นผลิตภัณฑ์ต่าง ๆ ที่สามารถสร้างมูลค่าเพิ่ม</li> </ul> <p><b>ด้านการตลาด</b></p> <ul style="list-style-type: none"> <li>● ควรสร้าง Brand เป็นของประเทศไทยเอง</li> <li>● สนับสนุนระบบ logistic ที่มีประสิทธิภาพ</li> <li>● สนับสนุนให้มีการซื้อขายผลิตภัณฑ์สับปะรดในตลาดซื้อขายล่วงหน้า (Future Market) เพื่อลดความเสี่ยงจากการเปลี่ยนแปลงของอัตราแลกเปลี่ยน</li> </ul>