



แบบฝึกหัดที่ 1 การพิจารณาข้อมูลกลุ่มเกษตรกร เพื่อพิจารณาในรับคำขอเพื่อการ ตรวจประเมินเพื่อการรับรองแบบกลุ่ม

ในฐานะที่ท่านเป็นผู้ตรวจประเมิน จงพิจารณาว่ากลุ่มเกษตรกรดังกล่าวสามารถขอการรับรองแบบ
กลุ่มจากกรมวิชาการเกษตรได้หรือไม่ เพราะอะไร

โปรดใช้เวลา 30 นาที

เวลาการนำเสนอของกลุ่ม 5 นาทีต่อกลุ่ม

1. กลุ่มเกษตรกรผู้ผลิตพีชอินทรีย์ มีสมาชิกจำนวน 4 ราย อยู่ในพื้นที่จังหวัดอุบลราชธานี
ดำเนินการปลูกคะน้า 2 ราย กวางตุ้ง 2 ราย ผักบุ้ง 3 ราย ทั้งนี้เกษตรกรกลุ่มผู้ผลิตพีชอินทรีย์
สามารถขอการรับรองแบบกลุ่มได้หรือไม่เพราะอะไร พร้อมระบุเหตุผล

ได้ เพราะ

.....

ไม่ได้ เพราะ

.....

2. สหกรณ์การเกษตรรวมใจ จำกัด ดำเนินการรับซื้อข้าวโพดหวานอินทรีย์จากสมาชิกเพื่อส่งออก
ไปขายยังต่างประเทศ โดยสหกรณ์มีสมาชิกทั้งสิ้นจำนวน 50 ราย ซึ่งปลูกข้าวโพดหวานอยู่ใน
พื้นที่จังหวัดเชียงใหม่ เชียงราย เมื่อพิจารณาจากข้อมูลของเกษตรกรสมาชิก พบว่า เกษตรกรที่
อยู่ในพื้นที่จังหวัดเชียงใหม่จำนวน 10 ราย อยู่ในจังหวัดเชียงราย 40 ราย โดยกลุ่มเกษตรกรยัง
ไม่มีการทำระบบควบคุมภายใน ซึ่งสหกรณ์ฯ แจ้งว่าอยู่ระหว่างเตรียมดำเนินการ ทั้งนี้จาก
ข้อมูลที่ได้รับ สหกรณ์การเกษตรรวมใจ จำกัด สามารถขอการรับรองแบบกลุ่มได้หรือไม่เพราะ
อะไร พร้อมระบุเหตุผล

ได้ เพราะ

.....

ไม่ได้ เพราะ

.....

3. กลุ่มเกษตรกรบ้านพลังไทย มีสมาชิกจำนวน 27 ราย อยู่ในพื้นที่จังหวัดสุพรรณบุรี มีเนื้อที่ปลูก
พีชอินทรีย์ของสมาชิกทั้งสิ้น 250 ไร่ โดยดำเนินการปลูกถั่วเขียว 4 ราย ถั่วแดงหลวง 3 ราย
ถั่วเหลือง 1 ราย ถั่วลิสง 3 ราย ถั่วน้ำว่า 4 ราย ทั้งนี้ เกษตรกรมีรูปแบบการผลิต และการ
บริหารจัดการเหมือนกัน และมีการดำเนินการจัดทำระบบควบคุมภายในแล้ว ทั้งนี้จากข้อมูล
ที่ได้รับ กลุ่มเกษตรกรบ้านพลังไทยสามารถขอการรับรองแบบกลุ่มได้หรือไม่เพราะอะไร

ได้ เพราะ

.....

ไม่ได้ เพราะ

.....

4. กลุ่มปลูกผักไร้โลก มีสมาชิกจำนวน 30 ราย อยู่ในพื้นที่จังหวัดกาญจนบุรี และราชบุรี มีเนื้อที่ปลูกผักของสมาชิกทั้งสิ้น 150 ไร่ โดยดำเนินการปลูกคะน้า 5 ราย กวางตุ้ง 3 ราย ผักบุ้ง 1 ราย กระหล่ำปลี 10 ราย ผักชี 8 ราย ขมิ้น 11 ราย โหระพา 20 ราย ทั้งนี้เกษตรกรสมาชิกมีรูปแบบการผลิต และการบริหารจัดการที่หลากหลายตามแต่ชนิดของพืชที่ปลูก พื้นที่ปลูกในจังหวัดกาญจนบุรีส่วนใหญ่จะเป็นที่ลาดเชิงเขา ส่วนในจังหวัดราชบุรีจะเป็นที่ราบลุ่ม และได้มีการดำเนินการจัดทำระบบควบคุมภายในของกลุ่มเกษตรกร ทั้งนี้จากข้อมูลที่ได้รับ กลุ่มปลูกผักไร้โลกสามารถขอการรับรองแบบกลุ่มได้หรือไม่เพราะอะไร

ได้ เพราะ

.....

ไม่ได้ เพราะ

.....

5. บริษัท ไทยอเมริกัน จำกัด รับซื้อกะหล่ำปลีอินทรีย์ จากกลุ่มเกษตรกรไทยภูเขา โดยบริษัทเป็นผู้ดูแลด้านปัจจัยการผลิตให้กลุ่มเกษตรกรทุกอย่าง โดยบริษัทมีเกษตรกรอยู่ในพื้นที่จังหวัดแม่ฮ่องสอน เชียงใหม่ เชียงราย จำนวนทั้งสิ้น 200 ราย เกษตรกร 50 รายในแม่ฮ่องสอน 100 รายในเชียงใหม่ และ 50 รายในเชียงราย บริษัทได้มีการดำเนินการจัดทำระบบควบคุมภายในให้แก่กลุ่มเกษตรกร ทั้งนี้เกษตรกรทุกรายเคยได้รับการรับรองแบบรายบุคคลจากกรมวิชาการเกษตรเรียบร้อยแล้ว จากข้อมูลที่ได้รับบริษัท ไทยอเมริกัน จำกัด สามารถขอการรับรองแบบกลุ่มได้หรือไม่เพราะอะไร

ได้ เพราะ

.....

ไม่ได้ เพราะ

.....

แบบฝึกหัดที่ 2 – พิจารณาความสัมพันธ์ของคู่มือระบบควบคุมภายในและข้อกำหนดตามหลักเกณฑ์และเงื่อนไขที่เกี่ยวข้อง

ในฐานะที่ท่านเป็นที่ปรึกษาในการจัดทำระบบควบคุมภายในให้กลุ่มเกษตรกร ขอให้ท่านพิจารณาตัวอย่างคู่มือระบบควบคุมภายในและแบบฟอร์ม เพื่อหาความสัมพันธ์ของคู่มือดังกล่าวและข้อกำหนดเรื่องระบบควบคุมภายใน ตามหลักเกณฑ์และเงื่อนไขการตรวจประเมินการผลิตพีชอินทรีย์ (RE-8) และจัดทำในตารางต่อไปนี้

หมายเหตุ : กรณีที่ไม่พบความสัมพันธ์ระหว่างข้อกำหนด และตัวอย่างคู่มือระบบควบคุมภายในและแบบฟอร์มที่ให้ ให้ท่านเสนอแนะรายละเอียดที่ควรระบุในคู่มือ หรือกำหนดแบบฟอร์มที่เกี่ยวข้องเพิ่มเติม

โปรดใช้เวลา 30 นาที

เวลารวมการนำเสนอของกลุ่ม ประมาณ 10 นาทีต่อกลุ่ม

ข้อ	ข้อกำหนด ข้อ 5.13 ระบบควบคุมภายใน ตามหลักเกณฑ์และเงื่อนไขการตรวจประเมินการผลิตพีชอินทรีย์ (RE-8)	รายละเอียดในคู่มือฯ / ข้อเสนอแนะเพิ่มเติม
1	5.13.1 การบริหารและการจัดการองค์กร 1) โครงสร้างของกลุ่ม ต้องมีการจัดทำโครงสร้างของกลุ่ม เพื่อแสดงให้เห็นภาพรวมของส่วนต่างๆ ของตำแหน่งภายใต้ผังโครงสร้างของกลุ่ม ซึ่งจะต้องประกอบด้วยตำแหน่ง ดังนี้ ผู้ประสานงานระบบควบคุมภายใน/ผู้จัดการระบบควบคุมภายใน ผู้ตรวจประเมินติดตามคุณภาพภายใน คณะกรรมการรับรอง/เจ้าหน้าที่รับรองผลการตรวจของกลุ่ม ผู้นำกลุ่ม	คม-1 บทที่ 3 ข้อ 3.1
2	2) มีการกำหนดหน้าที่ความรับผิดชอบของตำแหน่งต่างๆ ภายใต้ผังโครงสร้าง <ul style="list-style-type: none">ผู้ประสานงานระบบควบคุมภายใน/ผู้จัดการระบบควบคุมภายใน มีหน้าที่ดูแลรับผิดชอบการประสานงานระบบควบคุมภายใน จัดให้มีการตรวจติดตามคุณภาพภายใน และเป็นตัวแทนติดต่อประสานงานกับหน่วยรับรอง	
	<ul style="list-style-type: none">ผู้ตรวจประเมินติดตามคุณภาพภายใน มีหน้าที่ตรวจสอบระบบการควบคุมภายในของกลุ่ม และตรวจสอบแปลงของสมาชิก แจ้งผลการตรวจสอบแปลงต่อสมาชิก ติดตามผลการแก้ไขข้อบกพร่องที่พบ และต้องไม่มีส่วนได้ส่วนเสียกับผู้รับการตรวจ	

ข้อ	ข้อกำหนด ข้อ 5.13 ระบบควบคุมภายใน ตามหลักเกณฑ์และเงื่อนไขการตรวจประเมินการผลิตพืชอินทรีย์ (RE-8)	รายละเอียดในคู่มือฯ / ข้อเสนอแนะเพิ่มเติม
	<ul style="list-style-type: none"> คณะกรรมการรับรอง/เจ้าหน้าที่รับรอง มีหน้าที่รับรองแปลงของเกษตรกรจากผลการตรวจประเมิน และต้องไม่มีผลประโยชน์ทับซ้อนกับสมาชิกรายที่ตัดสินผล 	
3	<p>3) มีการทบทวนระบบระบบควบคุมภายใน โดยผู้นำกลุ่ม อย่างน้อยปีละ 1 ครั้ง โดยพิจารณาในเรื่องผลการตรวจติดตามคุณภาพภายใน และผลการตรวจสอบแปลงของสมาชิก ปัญหาอุปสรรค ข้อบกพร่องที่พบในการจัดทำระบบควบคุมภายใน หรือในการปฏิบัติให้สอดคล้องกับขั้นตอนการทำงานของกลุ่ม และมาตรฐานที่หน่วยรับรองกำหนด มีกระบวนการลงโทษสมาชิกที่ไม่ปฏิบัติตามมาตรฐานและเงื่อนไขของกลุ่ม</p>	
4	<p>5.13.2 สัญญา/ใบสมัคร/คำรับรอง และหลักเกณฑ์และเงื่อนไขของกลุ่ม</p> <p>1) การทำสัญญา/ใบสมัคร/คำรับรองการเข้าร่วมกลุ่มระหว่างเกษตรกรกับกลุ่ม โดยเอกสารดังกล่าวต้องระบุถึงการที่เกษตรกร/ผู้ผลิต ยินยอมที่จะปฏิบัติตามมาตรฐานการผลิตพืชอินทรีย์ หลักเกณฑ์และเงื่อนไขต่างๆ ที่กลุ่ม และหน่วยรับรองกรมวิชาการเกษตร กำหนดขึ้น</p>	
5	<p>2) หลักเกณฑ์และเงื่อนไขของกลุ่ม ต้องประกอบด้วย</p> <ol style="list-style-type: none"> คุณสมบัติของสมาชิก หน้าที่ของสมาชิก ซึ่งรวมถึงสมาชิกในกลุ่มต้องยินยอมให้ผู้ตรวจประเมินภายในของกลุ่ม และผู้ตรวจประเมินของหน่วยรับรองกรมวิชาการเกษตรเข้าตรวจพื้นที่การผลิต การควบคุมการผลิตของสมาชิก บทกำหนดโทษของสมาชิกที่ไม่ปฏิบัติตามหลักเกณฑ์ เงื่อนไขของกลุ่ม 	
6	<p>3) ในกรณีที่กลุ่มมีการจ้างองค์กร/บุคคลภายนอกทำระบบควบคุมภายใน จะต้องมียุทธศาสตร์หรือข้อตกลงระหว่างองค์กร/บุคคลภายนอกดังกล่าวกับทางกลุ่ม</p>	

ข้อ	ข้อกำหนด ข้อ 5.13 ระบบควบคุมภายใน ตามหลักเกณฑ์และเงื่อนไขการตรวจประเมินการผลิตพืชอินทรีย์ (RE-8)	รายละเอียดในคู่มือฯ / ข้อเสนอแนะเพิ่มเติม
7	5.13.3 การฝึกอบรม สมาชิกต้องได้รับการฝึกอบรมความรู้เกี่ยวกับมาตรฐานการผลิตพืชอินทรีย์ และต้องได้รับคู่มือเกี่ยวกับมาตรฐานการผลิตพืชอินทรีย์ หลักเกณฑ์และเงื่อนไขในการรับรองของหน่วยรับรองกรมวิชาการ เกษตร และหลักเกณฑ์และเงื่อนไขของกลุ่ม โดยกลุ่มอาจจัดทำมาตรฐานฉบับย่อที่เป็นปัจจุบันให้ครอบคลุมทุกประเด็นที่เกี่ยวข้องกับการผลิตให้สมาชิกรับทราบ	
8	5.13.4 การควบคุมเอกสาร และบันทึก 1) แนวทางการควบคุมเอกสารของกลุ่ม ได้แก่ (1) เอกสารทั้งหมดที่ควบคุมจะต้องผ่านการตรวจสอบและอนุมัติโดยผู้มีอำนาจของกลุ่มลงนาม ต้องระบุฉบับที่ และวันที่บังคับใช้ก่อนเผยแพร่ (2) เอกสารที่ล้าสมัยหรือถูกยกเลิกการใช้ จะต้องนำออกจากพื้นที่ใช้งาน หรือหากต้องการเก็บไว้อ้างอิง ต้องระบุที่เอกสารว่าเป็นเอกสารยกเลิก	
9	2) แนวทางการควบคุมบันทึกของกลุ่ม ได้แก่ (1) การจัดเก็บบันทึกที่เกี่ยวข้องกับการผลิต และการควบคุมคุณภาพของกลุ่ม อย่างน้อย 1 รอบการรับรอง เพื่อให้สามารถทวนสอบได้	
10	(2) บันทึกข้อมูลเกี่ยวกับสมาชิกที่เข้าร่วมกลุ่ม ประกอบด้วย รายชื่อสมาชิก เลขประจำตัวประชาชน หรือเลขบัตรประจำตัวที่ภาครัฐออกให้ ที่อยู่สมาชิก ที่ตั้งแปลง แผนที่ตั้งแปลง ขนาดพื้นที่ผลิตพืชที่ขอการรับรอง แผนการผลิตของกลุ่ม ประมาณการผลิตของสมาชิก รายการปัจจัยการผลิต (เช่น พันธุ์พืช ปุ๋ย เป็นต้น) ของกลุ่ม	
11	5.13.5 การจัดการกับข้อร้องเรียน 1) แนวทางการรับเรื่องร้องเรียนที่เกี่ยวกับระบบการผลิตพืชของสมาชิกในกลุ่ม 2) การสืบสวนหาสาเหตุ 3) การกำหนดแนวทางการแก้ไข 4) การติดตามผลการแก้ไข 5) การตอบกลับไปยังผู้ร้องเรียน	

ข้อ	ข้อกำหนด ข้อ 5.13 ระบบควบคุมภายใน ตามหลักเกณฑ์และเงื่อนไขการตรวจประเมินการผลิตพีซีอินทรีย์ (RE-8)	รายละเอียดในคู่มือฯ / ข้อเสนอแนะเพิ่มเติม
12	<p>5.13.6 มีคู่มือการตรวจติดตามคุณภาพภายในของกลุ่ม (Internal Quality Audit) หรือเอกสารที่ระบุถึงกระบวนการตรวจติดตามภายใน</p> <p>1) มีการตรวจติดตามคุณภาพภายในอย่างน้อยปีละ 1 ครั้ง ให้ครอบคลุมถึงการตรวจสอบระบบการควบคุมภายในในสำนักงาน ส่วนกลาง/ที่ตั้งของกลุ่ม และแปลงที่ขอการรับรองทุกแปลง</p>	
13	<p>2) มีการดำเนินการตรวจและจัดทำรายการตรวจสอบการควบคุมภายในของกลุ่ม (Internal Quality Audit Checklist for Internal Control System) และรายการตรวจประเมินแปลงตามมาตรฐานการผลิตพีซีอินทรีย์ของสมาชิก (Internal Quality Audit Checklist for Member) ไว้เป็นหลักฐาน</p>	
14	<p>3) มีการกำหนดคุณสมบัติของผู้ตรวจติดตามคุณภาพภายในของกลุ่ม โดยอาจเป็นบุคลากรจากองค์กรที่กลุ่มจ้างมาทำระบบควบคุมภายใน หรืออาจเป็นเจ้าหน้าที่ส่งเสริมในกลุ่ม หรือเกษตรกรสมาชิกในกลุ่ม ทั้งนี้ผู้ตรวจติดตามคุณภาพภายในต้องมีความรู้เกี่ยวกับมาตรฐานการผลิตพีซีอินทรีย์ และเทคนิคเกี่ยวกับการตรวจประเมิน รวมทั้งไม่มีส่วนได้ส่วนเสียกับผู้รับการตรวจ</p>	
15	<p>4) วิธีการตรวจติดตามคุณภาพภายใน ต้องตรวจสอบได้ว่าสมาชิกในกลุ่มได้ปฏิบัติตามมาตรฐานการผลิตพีซีอินทรีย์ตามหลักเกณฑ์และเงื่อนไขต่างๆ ที่กำหนด</p>	
16	<p>5) มีการติดตามแก้ไขข้อบกพร่องที่พบอย่างเป็นระบบ หากผลการตรวจติดตามพบข้อบกพร่องที่สำนักงานส่วนกลาง/ที่ตั้ง หรือเกษตรกรรายใด ผู้นำกลุ่มต้องสอบสวนปัญหาและแก้ไขให้ครอบคลุมเกษตรกรรายอื่นที่มีผลกระทบด้วย</p>	

แบบฝึกหัดที่ 3 – พิจารณาลำดับขั้นตอนในการจัดทำระบบควบคุมภายใน

จากตัวอย่างข้อมูลการดำเนินงานของที่ปรึกษา หรือกลุ่มเกษตรกรที่ได้รับ จงเรียงลำดับขั้นตอนในการจัดทำระบบควบคุมภายในให้ถูกต้อง

โปรดใช้เวลา 30 นาที

เวลารวมการนำเสนอของกลุ่ม ประมาณ 10 นาทีต่อกลุ่ม

- 1. ประธานกลุ่ม หรือผู้ที่ได้รับมอบหมาย ดำเนินการประเมินความเสี่ยงพื้นที่ผลิตของผู้ที่จะสมัครเข้าร่วมเป็นสมาชิกกลุ่มตามแบบฟอร์มประเมินความเสี่ยง
- 2. ที่ปรึกษาเกษตรกรนำร่างเอกสารระบบควบคุมภายในเสนอแก่กลุ่มเกษตรกร เพื่อพิจารณาความถูกต้องเหมาะสมในการนำไปปฏิบัติใช้
- 3. ผู้ตรวจประเมินภายในส่งผลการตรวจประเมินแก่คณะกรรมการรับรองเพื่อพิจารณาตัดสินผลตามระยะเวลาที่กำหนด
- 4. การนำข้อมูลที่ได้รับจากการประเมิน Gap Analysis ใช้ในการพัฒนาเอกสาร และวางแผนการพัฒนาระบบควบคุมภายในของกลุ่ม
- 5. ส่วนกลางกลุ่ม และเกษตรกรสมาชิก นำเอกสาร ICS ไปปฏิบัติ รวมทั้งดำเนินการอบรมในหลักสูตรที่เกี่ยวข้อง
- 6. ที่ปรึกษาเกษตรกรดำเนินการปรับปรุงแก้ไขร่างเอกสารระบบควบคุมภายในให้มีความเหมาะสม ตามข้อเสนอแนะจากกลุ่มเกษตรกร แล้วจัดทำเป็นเอกสารระบบควบคุมภายในฉบับสมบูรณ์
- 7. ผู้ตรวจประเมินภายในของกลุ่มดำเนินการตรวจประเมินแปลงของสมาชิกทุกราย ทุกแปลงตามแผนที่วางไว้
- 8. กรณีพบว่าผู้ที่สมัครเข้าร่วมเป็นสมาชิกกลุ่ม มีพื้นที่การผลิตหรือกระบวนการผลิตที่มีความเสี่ยง ต้องดำเนินการแก้ไขจัดการความเสี่ยงก่อนการเข้าร่วมกลุ่มตามที่ระบุในแบบฟอร์มประเมินความเสี่ยง
- 9. ที่ปรึกษาเกษตรกรดำเนินการจัดทำร่างเอกสารระบบควบคุมภายใน เช่น คู่มือการจัดการระบบควบคุมภายใน และแบบฟอร์มที่เกี่ยวข้อง
- 10. ประธานกลุ่มเป็นผู้นำในการจัดประชุมทบทวนระบบควบคุมภายในของกลุ่ม เพื่อพิจารณาผลการดำเนินการตามระบบควบคุมภายในที่ผ่านมาในรอบปี
- 11. ผู้ประสานงานระบบควบคุมภายในใบสมัครสมาชิกให้แก่ผู้สมัครที่มีผลประเมินความเสี่ยงผ่านตามเกณฑ์ เพื่อบันทึกรายละเอียดและลงนาม พร้อมทั้งแนบเอกสารหลักฐานที่เกี่ยวข้อง จากนั้นแจกจ่ายเอกสารระบบควบคุมภายในที่เกี่ยวข้องให้แก่สมาชิก เช่น คู่มือฯ แบบฟอร์มบันทึกการผลิต
- 12. ประธานกลุ่มลงนามในช่องผู้อนุมัติ ผู้ประสานงานระบบควบคุมภายในลงนามในช่องผู้จัดทำของเอกสารระบบควบคุมภายใน
- 13. ผู้ประสานงานระบบควบคุมภายใน นำข้อมูลใบสมัครสมาชิกทั้งหมด บันทึกข้อมูลลงในทะเบียนเกษตรกร
- 14. ผู้ประสานงานระบบควบคุมภายในวางแผนการตรวจติดตามคุณภาพภายใน อย่างน้อยปีละ 1 ครั้ง
- 15. ที่ปรึกษาเกษตรกรดำเนินการประเมินความสอดคล้องตามหลักเกณฑ์และเงื่อนไขในการรับรองแบบกลุ่มจากเอกสาร/บันทึก สัมภาษณ์ประธาน/ตัวแทนกลุ่ม และสมาชิกกลุ่ม เพื่อรวบรวมข้อมูลเบื้องต้นของกลุ่ม
- 16. ที่ปรึกษาเกษตรกรดำเนินการตรวจประเมินเพื่อเตรียมความพร้อมให้แก่กลุ่มเกษตรกร ก่อนที่จะยื่นขอการรับรอง
- 17. ผู้ตรวจประเมินภายในดำเนินการตรวจประเมินระบบควบคุมภายใน ณ สำนักงานส่วนกลางกลุ่ม และรายงานผลการตรวจประเมินให้แก่ประธาน และคณะกรรมการรับรองทราบ

แบบฝึกหัดที่ 4 – การประเมินศักยภาพและความพร้อมในการจัดทำระบบควบคุมภายในสำหรับกลุ่มเกษตรกร

ในฐานะที่ท่านเป็นที่ปรึกษาเกษตรกรในการจัดทำระบบควบคุมภายใน จงพิจารณาข้อมูลของกลุ่มเกษตรกร เพื่อเป็นการประเมินความพร้อมและศักยภาพของกลุ่ม (Gap analysis) และบันทึกผลลงในรายการประเมินศักยภาพและความพร้อมในการจัดทำระบบควบคุมภายในสำหรับกลุ่มเกษตรกร และระบุข้อเสนอแนะและแนวทางการพัฒนาระบบควบคุมภายใน เพื่อเป็นแนวทางการดำเนินการเพิ่มเติมให้แก่กลุ่มเกษตรกร

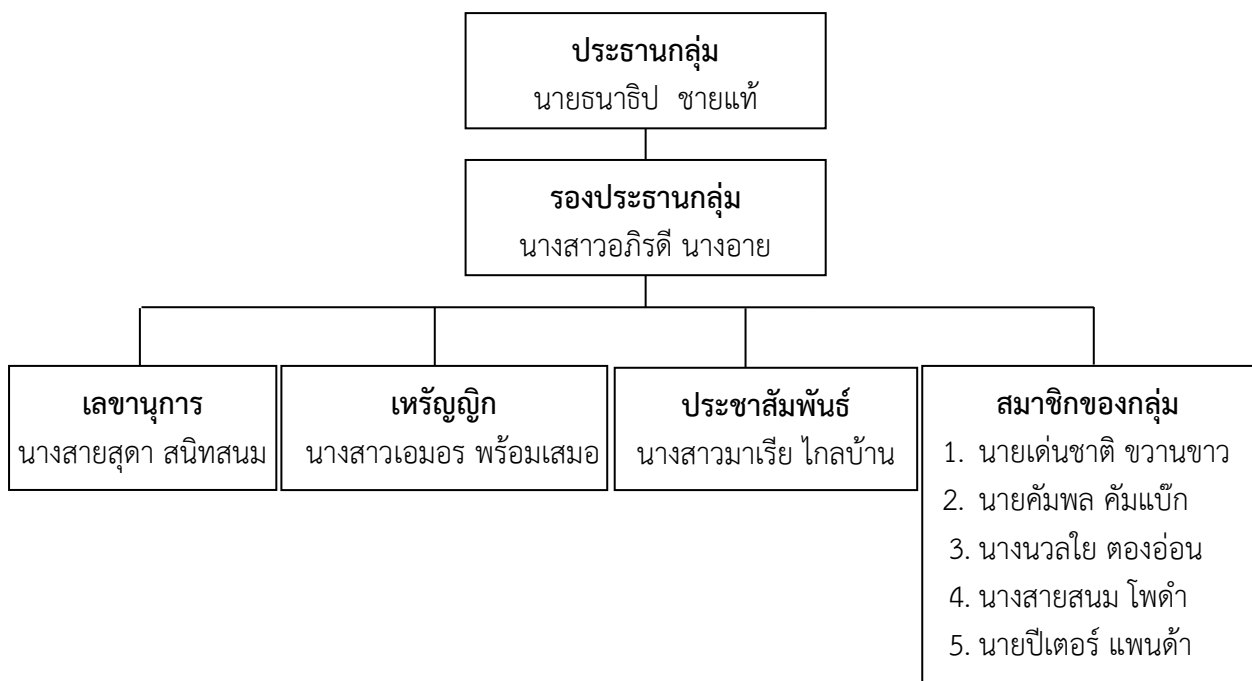
โปรดใช้เวลา 45 นาที

เวลาการนำเสนอของกลุ่ม 10 นาทีต่อกลุ่ม

กลุ่มเกษตรกรปลูกผักปลอดภัย ตั้งอยู่ที่ ต.วารินชำราบ อ.วารินชำราบ จ.อุบลราชธานี เป็นกลุ่มเกษตรกรที่ดำเนินการปลูกผักแบบอินทรีย์ ได้แก่ พริก ผักชี ต้นหอม ผักกาดหอม ปัจจุบันมีสมาชิกจำนวน 10 ราย ยังไม่มีการจัดทำคู่มือการจัดการระบบควบคุมภายใน

กลุ่มเกษตรกร เริ่มก่อตั้งขึ้น ในปี พ.ศ. 2556 โดยเกิดจากการชักชวนเกษตรกรที่ปลูกผักในพื้นที่ใกล้เคียงกัน กลุ่มตกลงกันว่าจะปลูกผักแบบไม่ใช้สารเคมี เพื่อให้ทั้งเกษตรกรและผู้บริโภคมีสุขภาพที่ดี และในปีนี้กลุ่มมีความประสงค์จะขอรับรองระบบอินทรีย์แบบกลุ่ม โดยที่เกษตรกรแต่ละรายยังไม่เคยได้รับรองระบบการผลิตใดๆ มาก่อน

ผังโครงสร้างของกลุ่มเกษตรกรปลูกผักปลอดภัย ดังนี้





จากการสอบถามข้อมูลการรับสมัครสมาชิกของกลุ่ม ประธานกลุ่มแจ้งว่า ผู้ที่ต้องการเข้าร่วมเป็นสมาชิกของกลุ่มจะให้เขียนใบสมัคร ต้องระบุข้อมูลของผู้สมัคร ได้แก่ ชื่อ-สกุล ที่อยู่ ชนิดผักที่ปลูก พื้นที่ปลูก แผนการเดินทาง แผนผังแปลง และกลุ่มได้กำหนดเงื่อนไขว่าสมาชิกที่จะเข้าร่วมกลุ่ม จะต้องปลูกผักอินทรีย์เท่านั้น ห้ามมีการใช้สารเคมีใดๆ โดยเด็ดขาด หากพบว่ามีเกษตรกรรายใดมีการใช้สารเคมีในการปลูกผัก จะมีการลงโทษโดยขอให้ออกจากกลุ่ม และจะพิจารณาว่าสามารถเข้าร่วมกลุ่มได้หรือไม่ หากอนุญาตให้เข้าร่วมกลุ่มได้ จะแจ้งให้เกษตรกรรายนั้นทราบ และแจกแบบฟอร์มให้สมาชิกลงบันทึก ได้แก่ บันทึกปัจจัยการผลิต บันทึกการผลิตและการเก็บเกี่ยว บันทึกการขายผลผลิต และแจ้งให้สมาชิกจัดเก็บบันทึกไว้เป็นเวลา 3 ปี และมอบหมายให้เจ้าหน้าที่ทำหน้าที่เป็นเลขานุการรวบรวมใบสมัครของสมาชิกกลุ่ม ซึ่งสมาชิกทุกคนได้รับการฝึกอบรมจากเจ้าหน้าที่ภาครัฐในเรื่องมาตรฐาน GAP โดยได้รับใบประกาศนียบัตรการฝึกอบรมในหลักสูตรดังกล่าวด้วย และเมื่อเก็บเกี่ยวแล้ว สมาชิกจะต่างคนต่างขาย แต่จะใช้ถุงบรรจุที่มีชื่อกลุ่มได้ โดยมีการระบุรหัสแทนชื่อเกษตรกร และกรณีที่มีข้อร้องเรียนเกี่ยวกับคุณภาพผักอินทรีย์ที่จำหน่ายในนามกลุ่ม จะให้เจ้าหน้าที่ประชาสัมพันธ์เป็นผู้รับเรื่อง และประสานให้เกษตรกรรายนั้นจัดส่งผลิตผลผักอินทรีย์ทดแทน ที่ผ่านมาก็ไม่มีเรื่องร้องเรียนมากนัก จึงไม่เคยสืบสวนหาสาเหตุของข้อร้องเรียน