

แบบฝึกหัดที่ 1 การพิจารณาข้อมูลกลุ่มเกษตรกร เพื่อพิจารณาในรับคำขอเพื่อการ ตรวจประเมินเพื่อการรับรองแบบกลุ่ม

ในฐานะที่ท่านเป็นผู้ตรวจประเมิน จงพิจารณาว่ากลุ่มเกษตรกรดังกล่าวสามารถขอการรับรองแบบ
กลุ่มจากกองตรวจสอบและรับรองมาตรฐานข้าวได้หรือไม่ เพราะอะไร

โปรดใช้เวลา 30 นาที

เวลาการนำเสนอของกลุ่ม 10 นาทีต่อกลุ่ม

1. กลุ่มเกษตรกรผู้ผลิตข้าวอินทรีย์ มีสมาชิกจำนวน 9 ราย อยู่ในพื้นที่จังหวัดขอนแก่น 5 คน
และอยู่ในพื้นที่จังหวัดมหาสารคาม 4 คน และมีการจัดทำระบบควบคุมภายในเรียบร้อยแล้ว
กลุ่มเกษตรกรนี้จะสามารถขอการรับรองแบบกลุ่มได้หรือไม่ เพราะอะไร พร้อมระบุเหตุผล

☐ ได้ เพราะ

.....

☐ ไม่ได้ เพราะ

.....

2. สหกรณ์การเกษตรรวมใจ จำกัด ดำเนินการรับซื้อข้าวเปลือกจากสมาชิกเพื่อนำไปแปรรูปเป็น
ข้าวสารส่งออกไปขายยังต่างประเทศ โดยสหกรณ์มีสมาชิกทั้งสิ้นจำนวน 50 ครัวเรือน ซึ่งปลูก
ข้าวขาวดอกมะลิ 105 อยู่ในพื้นที่จังหวัดอ่างทอง จังหวัดสุพรรณบุรี เมื่อพิจารณาจากข้อมูล
ของเกษตรกรสมาชิก พบว่า เกษตรกรสมาชิกอยู่ในพื้นที่จังหวัดอ่างทองจำนวน 10 ราย อยู่ใน
จังหวัดสุพรรณบุรีจำนวน 40 ราย โดยสหกรณ์ ทำหน้าที่ดูแลระบบควบคุมภายในให้กับเกษตรกร
ทั้งนี้จากข้อมูลที่ได้รับ สหกรณ์การเกษตรรวมใจ จำกัด สามารถขอการรับรองแบบกลุ่มได้
หรือไม่ เพราะอะไร พร้อมระบุเหตุผล

☐ ได้ เพราะ

.....

☐ ไม่ได้ เพราะ

.....

3. กลุ่มเกษตรกรบ้านพลังไทย มีสมาชิกจำนวน 27 ราย อยู่ในพื้นที่จังหวัดสุพรรณบุรี มีเนื้อที่ปลูก
ข้าวของสมาชิกทั้งสิ้น 1,500 ไร่ โดยพันธุ์ข้าวที่สมาชิกปลูก ได้แก่ สุพรรณบุรี 1 ชัยนาท 1
พิษณุโลก 2 ทั้งนี้ เกษตรกรมีรูปแบบการผลิต และการบริหารจัดการเหมือนกัน แต่ยังไม่ได้นำ
ดำเนินการจัดทำระบบควบคุมภายในในกลุ่มเกษตรกร ทั้งนี้จากข้อมูลที่ได้รับกลุ่มเกษตรกรบ้านพลัง
ไทยสามารถขอการรับรองแบบกลุ่มได้หรือไม่ เพราะอะไร พร้อมระบุเหตุผล

☐ ได้ เพราะ

.....

☐ ไม่ได้ เพราะ

.....

4. กลุ่มเกษตรกรผู้ผลิตข้าวอินทรีย์ มีสมาชิกจำนวน 6 ราย โดยมีสมาชิกทำการผลิตข้าวขาวดอกมะลิ 105 จำนวน 4 ราย และผลิตข้าว กข6 จำนวน 2 ราย และมีการจัดทำระบบควบคุมภายในเรียบร้อยแล้ว ทั้งนี้เกษตรกรกลุ่มผู้ผลิตข้าวสามารถขอการรับรองแบบกลุ่มได้หรือไม่ เพราะอะไร พร้อมระบุเหตุผล

☐ ได้ เพราะ

☐ ไม่ได้ เพราะ

5. สหกรณ์การเกษตรไร้งสารพิษ ดำเนินการรับซื้อข้าวเปลือกจากสมาชิกเพื่อนำมาแปรรูปเป็นข้าวสารส่งออกไปขายยังต่างประเทศ และดำเนินการผลิตเมล็ดพันธุ์ข้าวเพื่อจำหน่ายให้กับผู้ที่ต้องการทั่วไป โดยสหกรณ์มีสมาชิกทั้งสิ้นจำนวน 200 ครัวเรือน เมื่อพิจารณาจากข้อมูลของเกษตรกรสมาชิก พบว่า เกษตรกรที่อยู่ในพื้นที่จังหวัดพิษณุโลกจำนวน 50 ราย อยู่ในจังหวัดกำแพงเพชร 150 ราย โดยสหกรณ์ฯ ทำหน้าที่ดูแลระบบควบคุมภายในให้กับเกษตรกร ทั้งนี้จากข้อมูลที่ได้รับ สหกรณ์การเกษตรไร้งสารพิษ สามารถขอการรับรองเมล็ดพันธุ์ข้าวแบบกลุ่มได้หรือไม่ เพราะอะไร พร้อมระบุเหตุผล

☐ ได้ เพราะ

☐ ไม่ได้ เพราะ

แบบฝึกหัดที่ 2 – พิจารณาความสัมพันธ์ของคู่มือระบบควบคุมภายในและข้อกำหนดตามหลักเกณฑ์และเงื่อนไขที่เกี่ยวข้อง

ในฐานะที่ท่านเป็นที่ปรึกษาในการจัดทำระบบควบคุมภายในให้กลุ่มเกษตรกร ขอให้ท่านพิจารณาตัวอย่างคู่มือระบบควบคุมภายในและแบบฟอร์ม เพื่อหาความสัมพันธ์ของคู่มือดังกล่าวและข้อกำหนดเรื่องระบบควบคุมภายใน ตามหลักเกณฑ์และเงื่อนไขการตรวจประเมินซ้ำอินทรีย์ (R-DRIC-04) และจัดทำในตารางต่อไปนี้

หมายเหตุ : กรณีที่ไม่พบความสัมพันธ์ระหว่างข้อกำหนด และตัวอย่างคู่มือระบบควบคุมภายในและแบบฟอร์มที่ให้ ให้ท่านเสนอแนะรายละเอียดที่ควรระบุในคู่มือ หรือกำหนดแบบฟอร์มที่เกี่ยวข้องเพิ่มเติม

โปรดใช้เวลา 30 นาที

เวลารวมการนำเสนอของกลุ่ม ประมาณ 10 นาทีต่อกลุ่ม

ข้อ	ข้อกำหนด ข้อ 5.13 ระบบควบคุมภายใน ตามหลักเกณฑ์และเงื่อนไขการประเมินซ้ำอินทรีย์ (R-DRIC-04)	รายละเอียดในคู่มือฯ / ข้อเสนอแนะเพิ่มเติม
1	5.13.1 การบริหารและการจัดการองค์กร 1) โครงสร้างของกลุ่ม ต้องมีการจัดทำโครงสร้างของกลุ่ม เพื่อแสดงให้เห็นภาพรวมของส่วนต่างๆ ของตำแหน่งภายใต้ผังโครงสร้างของกลุ่ม ซึ่งจะต้องประกอบด้วยตำแหน่ง ดังนี้ (1) ผู้ประสานงานระบบควบคุมภายใน/ผู้จัดการระบบควบคุมภายใน (2) ผู้ตรวจประเมินติดตามคุณภาพภายใน (3) คณะกรรมการรับรอง/เจ้าหน้าที่รับรองผลการตรวจของกลุ่ม (4) ผู้นำกลุ่ม	คม-1 บทที่ 3 ข้อ 3.1
2	2) มีการกำหนดหน้าที่ความรับผิดชอบของตำแหน่งต่างๆ ภายใต้ผังโครงสร้าง (1) ผู้ประสานงานระบบควบคุมภายใน/ผู้จัดการระบบควบคุมภายใน มีหน้าที่ดูแลรับผิดชอบการประสานงานระบบควบคุมภายใน จัดให้มีการตรวจติดตามคุณภาพภายใน และเป็นตัวแทนติดต่อประสานงานกับหน่วยรับรอง	

ข้อ	ข้อกำหนด ข้อ 5.13 ระบบควบคุมภายใน ตามหลักเกณฑ์และเงื่อนไขการประเมินซ้ำอินทรี (R-DRIC-04)	รายละเอียดในคู่มือฯ / ข้อเสนอแนะเพิ่มเติม
	<p>(2) ผู้ตรวจประเมินติดตามคุณภาพภายใน มีหน้าที่ตรวจสอบระบบการควบคุมภายในของกลุ่ม และตรวจสอบแปลงของสมาชิก แจ้งผลการตรวจสอบแปลงต่อสมาชิก ติดตามผลการแก้ไขข้อบกพร่องที่พบ</p> <p>(3) คณะกรรมการรับรอง/เจ้าหน้าที่รับรอง มีหน้าที่รับรองแปลงของเกษตรกรจากผลการตรวจประเมิน ลงโทษสมาชิกที่ไม่ปฏิบัติตามเงื่อนไขของกลุ่ม และต้องไม่มีผลประโยชน์ทับซ้อนกับสมาชิกรายที่ตัดสินผล</p>	
3	3) มีการทบทวนระบบระบบควบคุมภายในโดยผู้นำกลุ่ม อย่างน้อยปีละ 1 ครั้ง โดยพิจารณาผลการตรวจติดตามคุณภาพภายใน กระบวนการรับรองภายใน ปัญหาอุปสรรค ข้อบกพร่องที่พบในการจัดทำระบบควบคุมภายใน การปฏิบัติให้สอดคล้องกับขั้นตอนการทำงานของ กลุ่ม และมาตรฐานเกษตรอินทรีย์	
4	<p>5.13.2</p> <p>การประเมินความเสี่ยงที่อาจส่งผลกระทบต่อความเสียหายต่อคุณภาพผลิตผล ผลิตภัณฑ์ในทุกขั้นตอน ตั้งแต่การผลิตในแปลง การขนส่ง การจัดเก็บ การแปรรูป ไปจนถึงการส่งออก ต้องกำหนดผู้รับผิดชอบในการดำเนินการ และต้องดำเนินการมาตรการเพื่อลดความเสี่ยง รวมทั้งต้องดำเนินการประเมินความเสี่ยงครั้งแรกให้เรียบร้อยเมื่อเริ่มต้นกลุ่ม ทั้งนี้ การประเมินความเสี่ยงให้ขึ้นอยู่กับข้อบ่งชี้ที่ยื่นขอการรับรอง</p>	
5	<p>5.13.3 สัญญา/ใบสมัคร/คำรับรอง และหลักเกณฑ์และเงื่อนไขของกลุ่ม</p> <p>1) การทำสัญญา/ใบสมัคร/คำรับรองการเข้าร่วมกลุ่มระหว่างเกษตรกรกับกลุ่ม โดยเอกสารดังกล่าวต้องระบุถึงหน้าที่เกษตรกร/ผู้ผลิต ยินดีที่จะปฏิบัติตามมาตรฐานซ้ำอินทรี และหลักเกณฑ์และเงื่อนไขต่างๆ ที่กลุ่ม และกองตรวจสอบฯ กำหนดขึ้น</p>	

ข้อ	ข้อกำหนด ข้อ 5.13 ระบบควบคุมภายใน ตามหลักเกณฑ์และเงื่อนไขการประเมินซ้ำอินทรีย์ (R-DRIC-04)	รายละเอียดในคู่มือฯ / ข้อเสนอแนะเพิ่มเติม
6	<p>2) หลักเกณฑ์และเงื่อนไขของกลุ่ม ต้องประกอบด้วย</p> <ol style="list-style-type: none"> 1) คุณสมบัติของสมาชิก และระเบียบการสมัครเป็นสมาชิก 2) หน้าที่ของสมาชิก ซึ่งรวมถึงสมาชิกในกลุ่มต้องยินยอมให้ผู้ตรวจประเมินภายในของกลุ่ม และผู้ตรวจประเมินของกองตรวจสอบฯ เข้าตรวจพื้นที่การผลิต พื้นที่จัดเก็บปัจจัยการผลิต อุปกรณ์ และผลิตผลในครอบครอง 3) การควบคุมการผลิตของสมาชิก 4) บทกำหนดโทษของสมาชิกที่ไม่ปฏิบัติตามหลักเกณฑ์ เงื่อนไขของกลุ่ม 	
7	<p>3) ในกรณีที่กลุ่มมีการจ้างองค์กรอิสระหรือบุคคลอื่นนอกกลุ่มให้ทำระบบควบคุมภายในให้ จะต้องมีสัญญาหรือข้อตกลงระหว่างองค์กรอิสระหรือบุคคลอื่นนอกกลุ่มดังกล่าวกับทางกลุ่มด้วย</p>	
8	<p>5.13.4 การฝึกอบรม</p> <p>สมาชิกต้องได้รับการฝึกอบรมความรู้เกี่ยวกับระบบการผลิตซ้ำอินทรีย์ ระบบควบคุมภายใน โดยเจ้าหน้าที่ตำแหน่งต่างๆ ของกลุ่ม ต้องมีการเก็บหลักฐานการฝึกอบรมของเกษตรกร และต้องแจกจ่ายคู่มือเกี่ยวกับระบบการผลิตซ้ำอินทรีย์ หลักเกณฑ์และเงื่อนไขในการรับรอง และหลักเกณฑ์และเงื่อนไขในการตรวจประเมินของกองตรวจสอบฯ และหลักเกณฑ์ เงื่อนไขของกลุ่ม โดยกลุ่มอาจจะจัดทำมาตรฐานฉบับย่อให้ครอบคลุมทุกประเด็นที่เกี่ยวข้องกับการผลิต ให้สมาชิกรับทราบ</p>	
9	<p>5.13.5 การควบคุมเอกสาร และบันทึก</p> <ol style="list-style-type: none"> 1) แนวทางการควบคุมเอกสารของกลุ่ม ได้แก่ <ol style="list-style-type: none"> (1) เอกสารที่ใช้ภายในกลุ่มจะต้องได้รับการตรวจสอบและอนุมัติเอกสารโดยผู้มีอำนาจของกลุ่มลงนาม ก่อนเผยแพร่ เอกสารทั้งหมดที่ควบคุมจะต้องระบุฉบับที่ และวันที่บังคับใช้ของเอกสาร เช่น สัญญา/ ใบสมัครเข้าร่วมกลุ่ม หลักเกณฑ์ เงื่อนไขของกลุ่ม (2) เอกสารที่ล้าสมัยหรือถูกยกเลิกการใช้ จะต้องนำออกจากพื้นที่ใช้งาน หรือหากต้องการเก็บไว้อ้างอิงต้องระบุบนเอกสารว่าเป็นเอกสารยกเลิก 	

ข้อ	ข้อกำหนด ข้อ 5.13 ระบบควบคุมภายใน ตามหลักเกณฑ์และเงื่อนไขการประเมินข้าวอินทรีย์ (R-DRIC-04)	รายละเอียดในคู่มือฯ / ข้อเสนอแนะเพิ่มเติม
10	2) แนวทางการควบคุมบันทึกของกลุ่ม ได้แก่ (1) ต้องจัดเก็บบันทึกให้เป็นหมวดหมู่แยกเป็นฤดูกาลผลิตแต่ละฤดูกาลเพื่อสะดวกต่อการตรวจสอบและการนำมาใช้ ต้องเก็บรักษาบันทึกที่เกี่ยวข้องกับการผลิต และการควบคุมคุณภาพของกลุ่มไว้เป็นอย่างน้อย 3 ปีของการผลิตติดต่อกัน หรือตามที่ผู้ประกอบการหรือคู่ค้าต้องการ เพื่อให้สามารถตรวจสอบย้อนหลังได้	
11	(2) มีบันทึกข้อมูลเกี่ยวกับสมาชิกที่เข้าร่วมกลุ่ม ต้องประกอบด้วย รายชื่อสมาชิก ที่อยู่สมาชิก ที่ตั้งแปลงที่ขอรับรอง ขนาดพื้นที่ผลิตของสมาชิก ประเภทและพันธุ์ข้าวที่ขอการรับรอง แผนการผลิตของกลุ่ม ประเมินการผลผลิตของสมาชิก รายการปัจจัยการผลิต (เช่น พันธุ์ข้าว ปุ๋ยอินทรีย์ สารป้องกันกำจัดศัตรูข้าวจากธรรมชาติ หรือสารที่อนุญาตให้ใช้ตามมาตรฐาน เป็นต้น) ของกลุ่ม ที่อนุญาตให้ใช้ หรือห้ามใช้ตามข้อกำหนดของกองตรวจสอบฯ	
12	(3) มีบัญชีรายชื่อเกษตรกรสมาชิก ประกอบด้วย รายชื่อสมาชิก เลขบัตรประจำตัวประชาชน หรือหมายเลขบัตรประจำตัวที่ภาครัฐออกให้ ที่ตั้งแปลงที่ขอการรับรอง ขนาดพื้นที่ผลิตของสมาชิก พันธุ์ข้าวที่ขอการรับรอง ชื่อผู้ตรวจประเมินติดตามคุณภาพภายใน วันที่ตรวจประเมิน ผลการตรวจประเมิน สถานะการรับรอง สถานะการอุทธรณ์	
13	5.13.6 การจัดการกับข้อร้องเรียน 1) แนวทางการรับเรื่องร้องเรียนที่เกี่ยวกับระบบการผลิตข้าวอินทรีย์ การแปรรูป และ/หรือการคัดบรรจุของสมาชิกในกลุ่ม 2) การสืบสวนหาสาเหตุ 3) การกำหนดแนวทางการแก้ไข 4) การติดตามผลการแก้ไข 5) การตอบกลับไปยังผู้ร้องเรียน	
14	5.13.7 มีคู่มือการตรวจติดตามคุณภาพภายในของกลุ่ม (Internal Quality Audit) หรือเอกสารที่ระบุถึงกระบวนการตรวจติดตามภายใน 1) ความถี่ของการตรวจติดตามคุณภาพภายในอย่างน้อยปีละ 1 ครั้ง โดยการตรวจติดตามคุณภาพภายในต้องดำเนินการครอบคลุมถึงการตรวจสอบระบบการควบคุมภายในที่ทำการกลุ่ม และครอบคลุมทุกแปลงที่ขอรับรอง	

ข้อ	ข้อกำหนด ข้อ 5.13 ระบบควบคุมภายใน ตามหลักเกณฑ์และเงื่อนไขการประเมินซ้ำอินทรีย์ (R-DRIC-04)	รายละเอียดในคู่มือฯ / ข้อเสนอแนะเพิ่มเติม
15	2) มีการจัดทำรายการตรวจสอบการควบคุมภายในของกลุ่ม (Internal Quality Audit Checklist for Internal Control System) และรายการตรวจสอบตามมาตรฐานซ้ำอินทรีย์ของสมาชิก (Internal Quality Audit Checklist for Member) และบันทึกผลการตรวจประเมินเป็นหลักฐาน	
16	3) มีการกำหนดคุณสมบัติของผู้ตรวจติดตามคุณภาพภายในของกลุ่ม โดยอาจเป็นบุคลากรจากองค์กรอิสระที่กลุ่มจ้างมาทำระบบควบคุมภายใน หรืออาจเป็นเจ้าหน้าที่ในกลุ่ม หรือเกษตรกรสมาชิกในกลุ่ม หรือที่ปรึกษา ทั้งนี้ผู้ตรวจติดตามคุณภาพภายในจะต้องมีความรู้เกี่ยวกับระบบการผลิตซ้ำอินทรีย์ และเทคนิคเกี่ยวกับการตรวจประเมิน รวมทั้งไม่ตรวจประเมินแปลงของตนเอง และสมาชิกในครอบครัว และดำเนินการตรวจประเมินตามวิธีที่กลุ่มกำหนด	
17	4) ต้องตรวจสอบว่าสมาชิกในกลุ่มได้ปฏิบัติตามระบบการผลิตซ้ำอินทรีย์ ที่ขอรับการรับรอง และหลักเกณฑ์และเงื่อนไขต่างๆ ที่กองตรวจสอบฯ กำหนดขึ้น	
18	5) การติดตามการแก้ไขข้อบกพร่องที่พบอย่างเป็นระบบ หากผลการตรวจพบข้อบกพร่อง ณ ที่ทำการกลุ่ม หรือเกษตรกรรายใดรายหนึ่ง ผู้แทนกลุ่มต้องสอบสวนปัญหาและแก้ไขให้ครอบคลุมเกษตรกรรายอื่นที่มีผลกระทบด้วย	
19	6) กระบวนการรับรองภายใน	
20	7) คณะกรรมการฯ รับรอง/เจ้าหน้าที่รับรองผลการตรวจของกลุ่ม จะเป็นผู้พิจารณารายงานผลการตรวจแปลงของผู้ตรวจประเมินติดตามคุณภาพภายใน และตัดสินใจว่าจะให้การรับรองสมาชิกหรือไม่	
21	8) ต้องมีการบันทึกผลการตัดสินใจเป็นหลักฐาน	

แบบฝึกหัดที่ 3 – พิจารณาลำดับขั้นตอนในการจัดทำระบบควบคุมภายใน

จากตัวอย่างข้อมูลการดำเนินงานของที่ปรึกษา หรือกลุ่มเกษตรกรที่ได้รับ จงเรียงลำดับขั้นตอนในการจัดทำระบบควบคุมภายในให้ถูกต้อง

โปรดใช้เวลา 30 นาที

เวลารวมการนำเสนอของกลุ่ม ประมาณ 10 นาทีต่อกลุ่ม

- 1. ประธานกลุ่ม หรือผู้ที่ได้รับมอบหมาย ดำเนินการประเมินความเสี่ยงพื้นที่ผลิตของผู้ที่จะสมัครเข้าร่วมเป็นสมาชิกกลุ่มตามแบบฟอร์มประเมินความเสี่ยง
- 2. ที่ปรึกษาเกษตรกรนำร่างเอกสารระบบควบคุมภายในเสนอแก่กลุ่มเกษตรกร เพื่อพิจารณาความถูกต้องเหมาะสมในการนำไปปฏิบัติใช้
- 3. ผู้ตรวจประเมินภายในส่งผลการตรวจประเมินแก่คณะกรรมการรับรองเพื่อพิจารณาตัดสินผลตามระยะเวลาที่กำหนด
- 4. การนำข้อมูลที่ได้รับจากการประเมิน Gap Analysis ใช้ในการพัฒนาเอกสาร และวางแผนการพัฒนาระบบควบคุมภายในของกลุ่ม
- 5. ส่วนกลางกลุ่ม และเกษตรกรสมาชิก นำเอกสาร ICS ไปปฏิบัติ รวมทั้งดำเนินการอบรมในหลักสูตรที่เกี่ยวข้อง
- 6. ที่ปรึกษาเกษตรกรดำเนินการปรับปรุงแก้ไขร่างเอกสารระบบควบคุมภายในให้มีความเหมาะสม ตามข้อเสนอแนะจากกลุ่มเกษตรกร แล้วจัดทำเป็นเอกสารระบบควบคุมภายในฉบับสมบูรณ์
- 7. ผู้ตรวจประเมินภายในของกลุ่มดำเนินการตรวจประเมินแปลงของสมาชิกทุกราย ทุกแปลงตามแผนที่วางไว้
- 8. กรณีพบว่าผู้ที่สมัครเข้าร่วมเป็นสมาชิกกลุ่ม มีพื้นที่การผลิตหรือกระบวนการผลิตที่มีความเสี่ยง ต้องดำเนินการแก้ไขจัดการความเสี่ยงก่อนการเข้าร่วมกลุ่มตามที่ระบุในแบบฟอร์มประเมินความเสี่ยง
- 9. ที่ปรึกษาเกษตรกรดำเนินการจัดทำร่างเอกสารระบบควบคุมภายใน เช่น คู่มือการจัดการระบบควบคุมภายใน และแบบฟอร์มที่เกี่ยวข้อง
- 10. ประธานกลุ่มเป็นผู้นำในการจัดประชุมทบทวนระบบควบคุมภายในของกลุ่ม เพื่อพิจารณาผลการดำเนินการตามระบบควบคุมภายในที่ผ่านมาในรอบปี
- 11. ผู้ประสานงานระบบควบคุมภายในโบสถ์สมาชิกให้แก่ผู้สมัครที่มีผลประเมินความเสี่ยงผ่านตามเกณฑ์ เพื่อบันทึกรายละเอียดและลงนาม พร้อมทั้งแนบเอกสารหลักฐานที่เกี่ยวข้อง จากนั้นแจกจ่ายเอกสารระบบควบคุมภายในที่เกี่ยวข้องให้แก่สมาชิก เช่น คู่มือฯ แบบฟอร์มบันทึกการผลิต
- 12. ประธานกลุ่มลงนามในช่องผู้อนุมัติ ผู้ประสานงานระบบควบคุมภายในลงนามในช่องผู้จัดทำของเอกสารระบบควบคุมภายใน
- 13. ผู้ประสานงานระบบควบคุมภายใน นำข้อมูลในใบสมัครสมาชิกทั้งหมด บันทึกข้อมูลลงในทะเบียนเกษตรกร
- 14. ผู้ประสานงานระบบควบคุมภายในวางแผนการตรวจติดตามคุณภาพภายใน อย่างน้อยปีละ 1 ครั้ง
- 15. ที่ปรึกษาเกษตรกรดำเนินการประเมินความสอดคล้องตามหลักเกณฑ์และเงื่อนไขในการรับรองแบบกลุ่มจากเอกสาร/บันทึก สัมภาษณ์ประธาน/ตัวแทนกลุ่ม และสมาชิกกลุ่ม เพื่อรวบรวมข้อมูลเบื้องต้นของกลุ่ม
- 16. ที่ปรึกษาเกษตรกรดำเนินการตรวจประเมินเพื่อเตรียมความพร้อมให้แก่กลุ่มเกษตรกร ก่อนที่จะยื่นขอการรับรอง
- 17. ผู้ตรวจประเมินภายในดำเนินการตรวจประเมินระบบควบคุมภายใน ณ สำนักงานส่วนกลางกลุ่ม และรายงานผลการตรวจประเมินให้แก่ประธาน และคณะกรรมการรับรองทราบ

แบบฝึกหัดที่ 4 – การประเมินศักยภาพและความพร้อมในการจัดทำระบบควบคุมภายในสำหรับกลุ่มเกษตรกร

ในฐานะที่ท่านเป็นที่ปรึกษาเกษตรกรในการจัดทำระบบควบคุมภายใน จงพิจารณาข้อมูลของกลุ่มเกษตรกร เพื่อเป็นการประเมินความพร้อมและศักยภาพของกลุ่ม (Gap analysis) และบันทึกผลลงในรายการประเมินศักยภาพและความพร้อมในการจัดทำระบบควบคุมภายในสำหรับกลุ่มเกษตรกร และระบุข้อเสนอแนะและแนวทางการพัฒนาระบบควบคุมภายใน เพื่อเป็นแนวทางการดำเนินการเพิ่มเติมให้แก่กลุ่มเกษตรกร

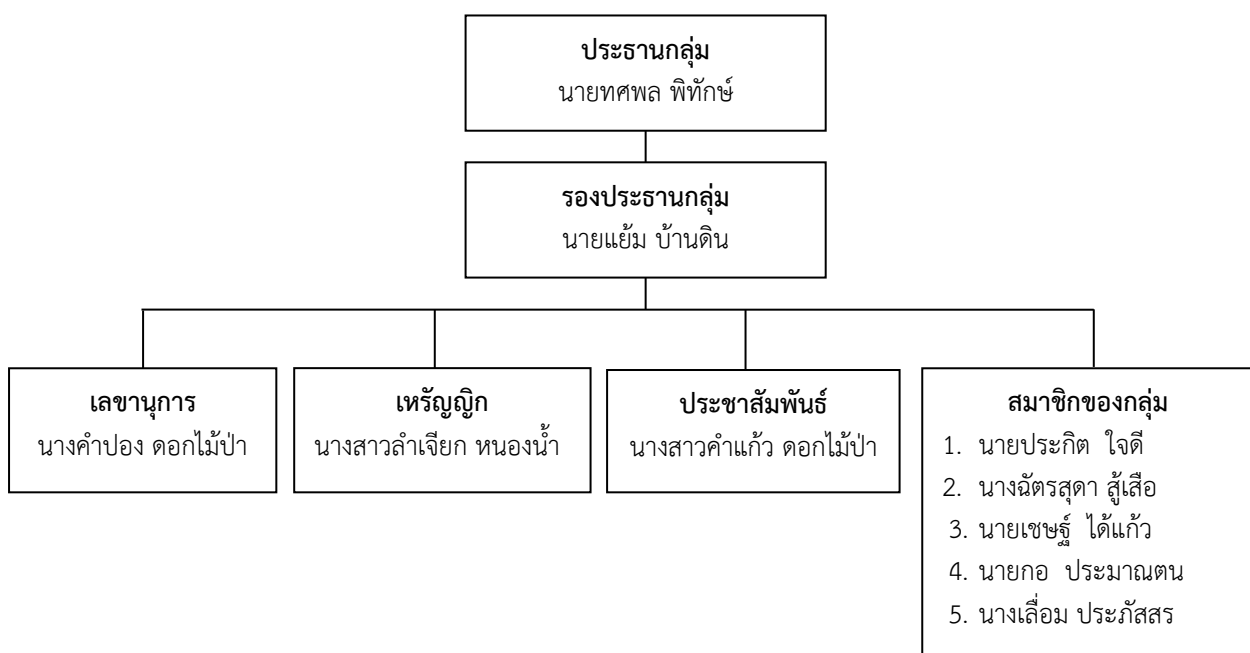
โปรดใช้เวลา 45 นาที

เวลาการนำเสนอของกลุ่ม 10 นาทีต่อกลุ่ม

กลุ่มวิสาหกิจชุมชนข้าวปลอดภัยจากสารพิษ ตั้งอยู่ที่ ต.วารินชำราบ อ.วารินชำราบ จ.อุบลราชธานี เป็นกลุ่มเกษตรกรที่ดำเนินการผลิตข้าวอินทรีย์ พันธุ์ กข 15 และพันธุ์ กข 6 ปัจจุบันมีสมาชิกจำนวน 10 ราย ยังไม่มีการจัดทำคู่มือการจัดการระบบควบคุมภายใน

กลุ่มวิสาหกิจชุมชน เริ่มก่อตั้งขึ้น ในปี พ.ศ. 2556 และสืบเนื่องมาจากนายทศพล พิทักษ์ เป็นผู้ดำเนินการรับซื้อข้าวเปลือก พันธุ์ กข 6 จากเกษตรกรที่อยู่ในพื้นที่ใกล้เคียงกัน และมีการปลูกแบบนาปีเหมือนกัน เพื่อแปรรูปเป็นข้าวกล้องและข้าวสารบรรจุถุงจำหน่าย เพื่อให้สามารถควบคุมคุณภาพและปริมาณของข้าวที่ผลิตได้ รวมทั้งในกลุ่มตกลงกันว่าจะปลูกแบบไม่ใช้สารเคมี ได้จัดตั้งเป็นกลุ่มวิสาหกิจชุมชน และในปีนี้นักกลุ่มมีความประสงค์จะขอรับรองระบบอินทรีย์แบบกลุ่ม โดยที่เกษตรกรแต่ละรายยังไม่เคยได้รับรองระบบการผลิตใดๆ มาก่อน

ผังโครงสร้างของกลุ่มวิสาหกิจชุมชนข้าวปลอดภัยจากสารพิษ ดังนี้



จากการสอบถามข้อมูลการรับสมัครสมาชิกของกลุ่ม ประธานกลุ่มแจ้งว่า ผู้ที่ต้องการเข้าร่วมเป็นสมาชิกของกลุ่มจะให้เขียนใบสมัคร ต้องระบุข้อมูลของผู้สมัคร ได้แก่ ชื่อ-สกุล ที่อยู่ พันธุ์ข้าว พื้นที่ปลูก แผนที่การเดินทาง แผนผังแปลง และกลุ่มได้กำหนดเงื่อนไขว่าสมาชิกที่จะเข้าร่วมกลุ่มจะต้องสามารถส่งข้าวอินทรีย์ให้กลุ่มได้มากกว่า 100 กิโลกรัม/ปี และจะพิจารณาว่าสามารถเข้าร่วมกลุ่มได้หรือไม่ หากอนุญาตให้เข้าร่วมกลุ่มได้ จะแจ้งให้เกษตรกรรายนั้นทราบ และแจกแบบฟอร์มให้สมาชิกลงบันทึก ได้แก่ บันทึกปัจจัยการผลิต บันทึกการผลิตและการเก็บเกี่ยว บันทึกการขายผลผลิต และแจ้งให้สมาชิกจัดเก็บบันทึกไว้เป็นเวลา 3 ปี และมอบหมายให้เจ้าหน้าที่ที่ทำหน้าที่เป็นเลขานุการรวบรวมใบสมัครของสมาชิกกลุ่ม ซึ่งสมาชิกทุกคนได้รับการฝึกอบรมจากเจ้าหน้าที่ภาครัฐในเรื่องมาตรฐาน GAP โดยได้รับใบประกาศนียบัตรการฝึกอบรมในหลักสูตรดังกล่าวด้วย และเมื่อเก็บเกี่ยวข้าวแล้ว สมาชิกจะนำมาขายให้ศูนย์รวบรวมของกลุ่ม โดยจะมีเจ้าหน้าที่ทำการตรวจความชื้นต่ำกว่า 14% ก่อนรับเข้าศูนย์ และกรณีที่มีข้อร้องเรียนเกี่ยวกับคุณภาพข้าวอินทรีย์ที่จำหน่ายในนามกลุ่ม จะให้เจ้าหน้าที่ประชาสัมพันธ์เป็นผู้รับเรื่อง และจัดส่งผลิตภัณฑ์ข้าวอินทรีย์ใหม่ทดแทน แต่ที่ผ่านมาก็ไม่มีเรื่องร้องเรียนมากนัก จึงไม่เคยสอบสวนว่าเกิดจากข้าวที่ผลิตจากสมาชิกคนไหน