

ภาคผนวก

โครงการส่งเสริมเกษตรแบบแปลงใหญ่  
(แมลงเศรษฐกิจ : ผีงพันธุ์ ผีงโพรง ชันโรง จั้งหรีด)  
ประจำปีงบประมาณ พ.ศ. 2565

หลักการดำเนินงานของแปลงใหญ่แมลงเศรษฐกิจ ประจำปีงบประมาณ พ.ศ. 2565  
เป้าหมายแปลงใหญ่แมลงเศรษฐกิจ (ผึ้งพันธุ์ ผึ้งโพรง ชันโรง จิ้งหรีด) จำนวน 69 แปลง

ปี	จังหวัด	อำเภอ	ชนิดสินค้า	จำแนกขนาดแปลง (Size) /จำนวนสมาชิก
2563	เชียงใหม่	สารภี	ผึ้งพันธุ์	S (30 ราย)
	กระบี่	เมืองกระบี่	ผึ้งโพรง	S (30 ราย)
	กระบี่	เกาะลันตา	ผึ้งโพรง	S (30 ราย)
	กระบี่	อ่าวลึก (ต.อ่าวลึกเหนือ)	ผึ้งโพรง	S (32 ราย)
	กระบี่	เหนือคลอง (ต.โคกยาง)	ผึ้งโพรง	S (33 ราย)
	กระบี่	อ่าวลึก (ต.อ่าวลึกน้อย)	ผึ้งโพรง	S (30 ราย)
	กระบี่	เขาพนม	ผึ้งโพรง	S (39 ราย)
	กระบี่	เหนือคลอง (ต.ห้วยยูง)	ผึ้งโพรง	S (33 ราย)
	ตรัง	รัชฎา	ผึ้งโพรง	S (50 ราย)
	นครศรีธรรมราช	บางขัน	ผึ้งโพรง	S (50 ราย)
	พัทลุง	กงหรา (ต.คลองทรายทอง)	ผึ้งโพรง	S (41 ราย)
	พัทลุง	ปากพะยูน	ผึ้งโพรง	S (31 ราย)
	ระนอง	เมืองระนอง (ต.หวาง)	ผึ้งโพรง	S (53 ราย)
	ระนอง	เมืองระนอง (ต.ราชกรูด)	ผึ้งโพรง	L (100 ราย)
	สงขลา	หาดใหญ่	ผึ้งโพรง	S (35 ราย)
	สงขลา	นาทวี (ต.ท่าประดู่)	ผึ้งโพรง	S (34 ราย)
	สงขลา	นาหม่อม	ผึ้งโพรง	S (40 ราย)
	สงขลา	จะนะ	ผึ้งโพรง	M (61 ราย)
	สงขลา	สะเดา	ผึ้งโพรง	M (68 ราย)
	สงขลา	นาทวี (ต.ปลักหนู)	ผึ้งโพรง	M (66 ราย)
	สตูล	เมืองสตูล	ผึ้งโพรง	S (30 ราย)
	สุราษฎร์ธานี	เกาะพะงัน	ผึ้งโพรง	S (34 ราย)
	พัทลุง	ปากพะยูน	ชันโรง	S (32 ราย)
	ขอนแก่น	เมืองขอนแก่น (ต.โคกสี)	จิ้งหรีด	S (30 ราย)
	ขอนแก่น	อุบลรัตน์ (ต.บ้านดง)	จิ้งหรีด	S (30 ราย)
	ขอนแก่น	พล	จิ้งหรีด	S (44 ราย)
	ลพบุรี	ท่าหลวง	จิ้งหรีด	S (31 ราย)
2564	กระบี่	เกาะลันตา (ต.ลันตาน้อย)	ผึ้งโพรง	S (36 ราย)
	กระบี่	เกาะลันตา (ต.คลองยาง)	ผึ้งโพรง	S (30 ราย)
	กระบี่	อ่าวลึก	ผึ้งโพรง	S (30 ราย)

ปี	จังหวัด	อำเภอ	ชนิดสินค้า	จำแนกขนาดแปลง (Size) /จำนวนสมาชิก
	กระบี่	เหนือคลอง	ผิงโพรง	S (30 ราย)
	เชียงราย	เวียงชัย	ผิงโพรง	S (34 ราย)
	เชียงราย	พาน	ผิงโพรง	S (30 ราย)
	เชียงใหม่	แม่อน	ผิงโพรง	S (34 ราย)
	ตรัง	เมืองตรัง	ผิงโพรง	S (33 ราย)
	ตรัง	กันตรัง	ผิงโพรง	S (34 ราย)
	นครศรีธรรมราช	ชะอวด	ผิงโพรง	M (52 ราย)
	นครศรีธรรมราช	ทุ่งใหญ่	ผิงโพรง	S (30 ราย)
	นครศรีธรรมราช	บางขัน (ต.วังหิน)	ผิงโพรง	S (35 ราย)
	นครศรีธรรมราช	บางขัน (ต.บางขัน)	ผิงโพรง	L (72 ราย)
	พะเยา	เมืองพะเยา	ผิงโพรง	S (37 ราย)
	พังงา	ท้ายเหมือง	ผิงโพรง	S (30 ราย)
	พัทลุง	ปากพะยูน	ผิงโพรง	S (34 ราย)
	พัทลุง	เมืองพัทลุง (ต.นาท่อม)	ผิงโพรง	S (32 ราย)
	พัทลุง	เมืองพัทลุง (ต.นาโหนด)	ผิงโพรง	S (30 ราย)
	พัทลุง	ป่าบอน	ผิงโพรง	S (36 ราย)
	ระนอง	เมืองระนอง (ต.เกาะพยาม)	ผิงโพรง	M (60 ราย)
	ระนอง	เมืองระนอง (ต.ปากน้ำ)	ผิงโพรง	S (35 ราย)
	สุราษฎร์ธานี	เคียนซา	ผิงโพรง	S (31 ราย)
	สุราษฎร์ธานี	ชัยบุรี	ผิงโพรง	S (36 ราย)
	สุราษฎร์ธานี	เวียงสระ	ผิงโพรง	S (36 ราย)
	สุราษฎร์ธานี	ท่าชนะ	ผิงโพรง	XL (115 ราย)
	เชียงใหม่	สันกำแพง	ชั้นโรง	S (36 ราย)
	ยะลา	เบตง	ชั้นโรง	S (30 ราย)
	สงขลา	บางกล่ำ	ชั้นโรง	S (36 ราย)
	ขอนแก่น	พระยืน	จังหวัด	S (30 ราย)
	ชัยภูมิ	เกษตรสมบูรณ์	จังหวัด	S (38 ราย)
	บุรีรัมย์	หนองกี่	จังหวัด	S (34 ราย)
2565	นครศรีธรรมราช	ทุ่งสง	ผิงโพรง	M (54 ราย)
	พังงา	ทับปุด	ผิงโพรง	S (15 ราย)
	พัทลุง	ป่าบอน (ต.หนองธง)	ผิงโพรง	S (30 ราย)
	พัทลุง	ป่าบอน (ต.ป่าบอน)	ผิงโพรง	S (32 ราย)

ปี	จังหวัด	อำเภอ	ชนิดสินค้า	จำแนกขนาดแปลง (Size) /จำนวนสมาชิก
	ระนอง	กะเปอร์	ผึ่งโพรง	M (58 ราย)
	สงขลา	หาดใหญ่	ผึ่งโพรง	S (30 ราย)
	นราธิวาส	เมืองนราธิวาส	ชั้นโรง	S (30 ราย)
	สงขลา	จะนะ	ชั้นโรง	M (57 ราย)
	สมุทรปราการ	พระประแดง	ชั้นโรง	S (36 ราย)
	เลย	ปากชม	จิ้งหรีด	M (53 ราย)
	ร้อยเอ็ด	เกษตรวิสัย	จิ้งหรีด	S (35 ราย)
<b>รวมทั้งสิ้น จำนวน 69 แปลง</b>				

กรมส่งเสริมการเกษตรยังคงมีการดำเนินงานโครงการส่งเสริมการเกษตรแบบแปลงใหญ่ประจำปีงบประมาณ พ.ศ. 2565 ต่อเนื่องจากปีงบประมาณ พ.ศ. 2564 ซึ่งในขณะนี้โครงการส่งเสริมการเกษตรแบบแปลงใหญ่ได้ดำเนินการมาถึงปีที่ 7 แล้ว จึงมีการจำแนกประเภทแปลงใหญ่ไว้ตามปี พ.ศ. อย่างชัดเจน ซึ่งเริ่มตั้งแต่ ปี พ.ศ. 2559 2560 2561 2562 2563 2564 และ 2565 ตามลำดับ

สำหรับแปลง ปี 2565 นั้น เป็นแปลงใหม่ที่มีการรวมกลุ่มการผลิต การตลาด และจะต้องขอความเห็นชอบ และรับรองแปลงจากคณะกรรมการอำนวยการขับเคลื่อนนโยบายสำคัญและการแก้ไขปัญหาภาคเกษตรระดับจังหวัด (Chief of Operation : COO) เพื่อแจ้งผลการรับรองให้คณะอนุกรรมการพัฒนาการเกษตรและสหกรณ์ของจังหวัด และหน่วยงานที่รับผิดชอบทราบผลการพิจารณา พร้อมทั้ง แจ้งกรมส่งเสริมการเกษตรทราบ เพื่อขึ้นทะเบียน เป็นแปลงใหญ่ของกระทรวงเกษตรและสหกรณ์ต่อไป

นอกจากนี้แปลงใหญ่ได้มีการจำแนกขนาด (size) ของแปลงตามจำนวนเกษตรกรที่เป็นสมาชิกแปลง ดังนี้

- (1) size S คือ มีสมาชิกน้อยกว่า 51 ราย
- (2) size M คือ มีสมาชิกเท่ากับ 51 – 70 ราย
- (3) size L คือ มีสมาชิกเท่ากับ 71 – 100 ราย
- (4) size XL คือ มีสมาชิกมากกว่า 100 รายขึ้นไป

**การดำเนินการส่งเสริมและพัฒนาแปลงใหญ่แมลงเศรษฐกิจในแต่ละปี มีดังนี้**

โครงการส่งเสริมการเกษตรแบบแปลงใหญ่เป็นโครงการที่มีการบูรณาการการทำงานจากทุกหน่วยงานในสังกัดกระทรวงเกษตรและสหกรณ์ส่งผลให้ในแปลงใหญ่แมลงเศรษฐกิจใน 1 แปลง มีกิจกรรมที่ได้รับการสนับสนุนงบประมาณจากหลายหน่วยงาน **สำหรับกิจกรรมที่ได้รับการสนับสนุนงบประมาณจากกรมส่งเสริมการเกษตร มีสาระสำคัญที่จังหวัด/อำเภอดำเนินการดังนี้**

กิจกรรม	แปลง ปี 2563	แปลง ปี 2564	แปลง ปี 2565
	จุดเน้น: การบริหารจัดการกลุ่ม การเชื่อมโยงการตลาด	จุดเน้น: การเพิ่มประสิทธิภาพการผลิต	จุดเน้น: การลดต้นทุนเพิ่มประสิทธิภาพการผลิต
1. การเตรียมการ			1.1 จัดเวทีวิเคราะห์เพื่อกำหนดเป้าหมายการพัฒนาและแผนรายแปลง
2. การถ่ายทอดความรู้	2.1 จัดเวทีวิเคราะห์จัดทำแผนรายแปลงและจัดทำแผนธุรกิจปรับปรุงข้อมูล	2.1 จัดเวทีวิเคราะห์จัดทำแผนและปรับปรุงข้อมูล	2.1 จัดเวทีวิเคราะห์จัดทำแผนเน้นด้านการลดต้นทุนการผลิต เพิ่มผลผลิต
	2.2 ถ่ายทอดความรู้ให้เกษตรกรและบริหารจัดการเน้นการพัฒนาคุณภาพการเชื่อมโยงตลาดและการบริหารจัดการกลุ่ม	2.2 ถ่ายทอดความรู้ให้เกษตรกรเน้นการเพิ่มประสิทธิภาพการผลิต การบริหารจัดการกลุ่มและเชื่อมโยงตลาด	2.2 ถ่ายทอดความรู้ให้เกษตรกรด้านการลดต้นทุนการผลิต เพิ่มประสิทธิภาพและเชื่อมโยงการตลาด
3. การยกระดับมาตรฐานและเพิ่มมูลค่าสินค้าเกษตร	สร้างมูลค่าเพิ่ม/แปรรูป	สร้างมูลค่าเพิ่ม/แปรรูป	-
4. การสนับสนุนปัจจัยการผลิต	-	-	สนับสนุนวัสดุการเกษตรเพื่อพัฒนาการผลิตในการจัดทำแปลงเรียนรู้เพิ่มประสิทธิภาพการผลิต

ขั้นตอนและวิธีการดำเนินงาน มีดังนี้

### 1. แปลงปี 2563 (แปลงปีที่ 3)

กิจกรรมที่ 1 การถ่ายทอดความรู้ (เน้นการพัฒนาคุณภาพ การเชื่อมโยงตลาด และบริหารจัดการกลุ่ม)

1.1 การวิเคราะห์จัดทำแผนรายแปลงและจัดทำแผนธุรกิจ ดำเนินการโดยสำนักงานเกษตรจังหวัดหรือสำนักงานเกษตรอำเภอ โดยมีขั้นตอนการดำเนินงาน ดังนี้

1) จัดเวทีวิเคราะห์เพื่อกำหนดเป้าหมายการพัฒนาและแผนพัฒนารายแปลงในปีที่ 3 โดยใช้ข้อมูลแผนการผลิตรายบุคคล (IFPP) ประกอบการวิเคราะห์ ประกอบด้วย 1) การสร้างความเข้มแข็งของกลุ่ม 2) การพัฒนาการผลิต 3) การพัฒนาด้านการตลาด 4) การพัฒนาด้านการบริหารจัดการกลุ่ม/องค์กร 5) ติดตาม ประเมินผลและรายงานผลการประเมินของสมาชิก เพื่อให้บรรลุเป้าหมาย 5 ด้าน ได้แก่ การลดต้นทุนการผลิต การเพิ่มผลผลิต การพัฒนาคุณภาพ การตลาด และการบริหารจัดการ

2) จัดทำแผนธุรกิจซึ่งครอบคลุมแผนการผลิตและแผนการตลาดของแมลงเศรษฐกิจตามเป้าหมายการพัฒนาที่กำหนด โดยการวิเคราะห์ปัจจัยที่เกี่ยวข้อง เช่น ตัวสินค้า (ผลผลิต) กลุ่มลูกค้า จุดแข็ง จุดอ่อนของกิจการ นโยบายการตลาด กระบวนการผลิต ฯลฯ เพื่อให้บรรลุความสำเร็จที่ได้ตั้งเป้าหมายไว้

3) เก็บข้อมูลแปลงก่อนและหลังเข้าร่วมโครงการ เช่น ข้อมูลต้นทุนการผลิต ข้อมูลการผลิตต่อไร่/บ่อ (รายปี และเฉลี่ย) ผลตอบแทน เป็นต้น รวมทั้งมีการติดตามผลการดำเนินงาน

4) จัดทำแผนรายแปลงและแผนธุรกิจส่งให้กรมส่งเสริมการเกษตร

1.2 ถ่ายทอดความรู้ให้เกษตรกรในด้านการบริหารจัดการกลุ่ม การเชื่อมโยงการตลาด ดำเนินการโดยสำนักงานเกษตรจังหวัดหรือสำนักงานเกษตรอำเภอ เพื่อให้สามารถเพิ่มประสิทธิภาพการผลิต แผลงเศรษฐกิจให้มีคุณภาพได้มาตรฐาน โดยเน้นการบริหารจัดการร่วมกัน ร่วมกันผลิต และร่วมกันจำหน่ายเพื่อเพิ่มขีดความสามารถในการแข่งขันและยกระดับราคา โดยมีขั้นตอนการดำเนินงานดังนี้

## **กิจกรรมที่ 2 การยกระดับมาตรฐานและเพิ่มมูลค่าสินค้าเกษตร**

**2.1 สร้างมูลค่าเพิ่ม/แปรรูป** ดำเนินการโดยสำนักงานเกษตรจังหวัดหรือสำนักงานเกษตรอำเภอ โดยมีขั้นตอนการดำเนินงานดังนี้

1) นำผลสรุปที่ได้ในการกำหนดเป้าหมายเพื่อพัฒนาผลผลิตของแปลงได้ทั้งก่อนและหลังการเก็บเกี่ยว เพื่อเพิ่มมูลค่า โดยนำผลสรุปจากข้อ 1.1 มาวิเคราะห์ความเป็นไปได้ในการสร้างมูลค่าเพิ่ม/แปรรูป เพื่อกำหนดวิธีการและรูปแบบของการพัฒนาเพื่อยกระดับมาตรฐานและเพิ่มมูลค่าสินค้าของแปลง ตัวอย่างการเพิ่มมูลค่า/แปรรูป เช่น

- การเพิ่มมูลค่าก่อนเก็บเกี่ยว ได้แก่ การจัดการดูแลให้ผลผลิตมีคุณภาพและได้มาตรฐาน เป็นต้น
- การเพิ่มมูลค่าหลังเก็บเกี่ยว ได้แก่ การทำบรรจุภัณฑ์ การแปรรูป การใช้วัสดุที่จำเป็นต่าง ๆ

ในการแปรรูปผลผลิตต่าง ๆ เป็นต้น

2) สร้างความเข้าใจและการรับรู้ให้กับสมาชิก โดยการถ่ายทอดความรู้เพื่อสร้างมูลค่าเพิ่ม/แปรรูป ให้ผลผลิตได้ตามความต้องการร่วมกันจากผลการวิเคราะห์และสามารถนำมาปฏิบัติได้

## **2. แปลง ปี 2564 (แปลงปีที่ 2)**

**กิจกรรมที่ 1 การถ่ายทอดความรู้** (เน้นการเพิ่มประสิทธิภาพการผลิต การบริหารจัดการกลุ่มและการเชื่อมโยงตลาด)

1.1 การวิเคราะห์จัดทำแผนรายแปลงและจัดทำแผนธุรกิจ ดำเนินการโดยสำนักงานเกษตรจังหวัดหรือสำนักงานเกษตรอำเภอ โดยมีขั้นตอนการดำเนินงาน ดังนี้

1) จัดเวทีวิเคราะห์เพื่อกำหนดเป้าหมายการพัฒนาและแผนพัฒนารายแปลงในปีที่ 2 โดยใช้ข้อมูลแผนการผลิตรายบุคคล (IFPP) ประกอบการวิเคราะห์ ประกอบด้วย 1) การสร้างความเข้มแข็งของกลุ่ม 2) การพัฒนาการผลิต 3) การพัฒนาด้านการตลาด 4) การพัฒนาด้านการบริหารจัดการกลุ่ม/องค์กร 5) ติดตามประเมินผลและรายงานผลการประเมินของสมาชิก เพื่อให้บรรลุเป้าหมาย 5 ด้าน ได้แก่ การลดต้นทุนการผลิต การเพิ่มผลผลิต การพัฒนาคุณภาพ การตลาด และการบริหารจัดการ

2) จัดทำแผนธุรกิจซึ่งครอบคลุมแผนการผลิตและแผนการตลาดตามเป้าหมายการพัฒนาที่กำหนด โดยการวิเคราะห์ปัจจัยที่เกี่ยวข้อง เช่น ต้นทุน (ผลผลิต) กลุ่มลูกค้า จุดแข็งจุดอ่อนของกิจการ นโยบายการตลาด กระบวนการผลิต ฯลฯ เพื่อให้บรรลุความสำเร็จที่ได้ตั้งเป้าหมายไว้

3) เก็บข้อมูลแปลงก่อนและหลังเข้าร่วมโครงการ เช่น ข้อมูลต้นทุนการผลิต ข้อมูลการผลิตต่อไร่/บ่อ (รายปี และเฉลี่ย) ผลตอบแทน เป็นต้น รวมทั้งมีการติดตามผลการดำเนินงาน

4) สรุปผลข้อมูลแผนรายแปลงและแผนธุรกิจส่งให้กรมส่งเสริมการเกษตร

1.2 ถ่ายทอดความรู้ให้เกษตรกรในด้านการผลิต การตลาด การบริหารจัดการกลุ่ม ดำเนินการโดยสำนักงานเกษตรจังหวัดหรือสำนักงานเกษตรอำเภอ เพื่อให้สามารถเพิ่มประสิทธิภาพการผลิต โดยเน้นการผลิตให้มีคุณภาพและได้มาตรฐานตรงตามความต้องการของตลาด การดูแลสภาพแวดล้อมที่เหมาะสม เพื่อเพิ่มขีดความสามารถในการแข่งขันและยกระดับราคา โดยมีขั้นตอนการดำเนินงานดังนี้

1) จัดอบรมถ่ายทอดความรู้ด้านการเพิ่มประสิทธิภาพการผลิตและการบริหารจัดการกลุ่ม อัจฉริยภาพการร่วมกับกิจกรรมต่าง ๆ จากหน่วยงานภายในกรมส่งเสริมการเกษตร (เช่น การจัดการแมลงเศรษฐกิจ เป็นต้น) และที่ได้รับการสนับสนุนจากหน่วยงานภายนอก ซึ่งจะเป็นบรรยายหรือฝึกปฏิบัติควบคู่กับการศึกษาดูงาน จากแปลงตัวอย่างเพื่อให้เกิดการพัฒนาด้านการผลิต การตลาด และการบริหารจัดการกลุ่ม

### **กิจกรรมที่ 2 การเชื่อมโยงการตลาด**

2.1 สนับสนุนการรวมกลุ่ม มีการบริหารจัดการร่วมกัน เพื่อขับเคลื่อนการดำเนินงานในรูปแบบแปลง ใหญ่ดำเนินการโดยสำนักงานเกษตรจังหวัดหรือสำนักงานเกษตรอำเภอ โดยการจัดเวทีพบปะระหว่างผู้ผลิตและผู้ประกอบการเพื่อเชื่อมโยงเครือข่ายการผลิตและการตลาดในพื้นที่ โดยการบูรณาการทุกฝ่ายที่เกี่ยวข้อง ซึ่งให้ทุกภาคส่วนเกิดการแลกเปลี่ยนข้อมูลทั้งด้านการผลิตและการตลาด ส่งผลให้เกิดการเจรจาซื้อขายผลผลิตล่วงหน้าได้ในอนาคต

### **กิจกรรมที่ 3 การยกระดับมาตรฐานและเพิ่มมูลค่าสินค้าเกษตร**

3.1 สร้างมูลค่าเพิ่ม/แปรรูป ดำเนินการโดยสำนักงานเกษตรจังหวัดหรือสำนักงานเกษตรอำเภอ โดยมีขั้นตอนการดำเนินงานดังนี้

1) นำผลสรุปที่ได้ในการกำหนดเป้าหมายเพื่อพัฒนาผลผลิตของแปลงได้ทั้งก่อนและหลังการเก็บเกี่ยว เพื่อเพิ่มมูลค่า โดยนำผลสรุปจากข้อ 1.1 มาวิเคราะห์ความเป็นไปได้ในการสร้างมูลค่าเพิ่ม/แปรรูป เพื่อกำหนดวิธีการ และรูปแบบของการพัฒนาเพื่อยกระดับมาตรฐานและเพิ่มมูลค่าสินค้าของแปลง ตัวอย่างการเพิ่มมูลค่า/แปรรูป เช่น

- การเพิ่มมูลค่าก่อนเก็บเกี่ยว ได้แก่ การจัดการดูแลให้ผลผลิตมีคุณภาพและได้มาตรฐาน เป็นต้น
- การเพิ่มมูลค่าหลังเก็บเกี่ยว ได้แก่ การทำบรรจุภัณฑ์ การแปรรูป การใช้วัสดุที่จำเป็นต่าง ๆ

ในการแปรรูปผลผลิตต่าง ๆ เป็นต้น

2) สร้างความเข้าใจและการรับรู้ให้กับสมาชิก โดยการถ่ายทอดความรู้เพื่อสร้างมูลค่าเพิ่ม/แปรรูป ให้ผลผลิตได้ตามความต้องการร่วมกันจากผลการวิเคราะห์และสามารถนำมาปฏิบัติได้

## **3. แปลงใหญ่แมลงเศรษฐกิจ ปี 2565 (แปลงปีที่ 1)**

### **กิจกรรมที่ 1 การเตรียมการ**

1.1 จัดเวทีวิเคราะห์เพื่อกำหนดเป้าหมายการพัฒนาและแผนรายแปลง ดำเนินการโดยสำนักงานเกษตรจังหวัด หรือสำนักงานเกษตรอำเภอ โดยมีขั้นตอนการดำเนินงานดังนี้

1) จัดเวทีวิเคราะห์เพื่อกำหนดเป้าหมายการพัฒนาและแผนพัฒนารายแปลง โดยจัดทำข้อมูล แผนการผลิตรายบุคคล (IFPP) ประกอบการวิเคราะห์ ประกอบด้วย 1) การสร้างความเข้มแข็งของกลุ่ม 2) การพัฒนาการผลิต 3) การพัฒนาด้านการตลาด 4) การพัฒนาด้านการบริหารจัดการกลุ่ม/องค์กร 5) ติดตามประเมินผลและรายงานผลการประเมินของสมาชิก เพื่อให้บรรลุเป้าหมาย 5 ด้าน ได้แก่ การลดต้นทุนการผลิต การเพิ่มผลผลิต การพัฒนาคุณภาพ การตลาด และการบริหารจัดการ มาประกอบการวิเคราะห์และกำหนดเป็นเป้าหมายในการพัฒนาแปลง

2) เก็บข้อมูลแปลงก่อนและหลังเข้าร่วมโครงการ เช่น ข้อมูลต้นทุนการผลิต ข้อมูลการผลิตต่อไร่/บ่อ (รายปี และเฉลี่ย) ผลตอบแทน เป็นต้น รวมทั้งมีการติดตามผลการดำเนินงาน

3) สรุปผลข้อมูลแผนรายแปลงและแผนธุรกิจส่งให้กรมส่งเสริมการเกษตร

## กิจกรรมที่ 2 การถ่ายทอดความรู้ (เน้นการลดต้นทุน/เพิ่มประสิทธิภาพการผลิต)

2.1 ถ่ายทอดความรู้ให้เกษตรกรด้านการลดต้นทุนการผลิต /เพิ่มประสิทธิภาพการผลิต ดำเนินการโดยสำนักงานเกษตรจังหวัดหรือสำนักงานเกษตรอำเภอโดยจัดอบรมถ่ายทอดความรู้จากบูรณาการร่วมกับกิจกรรมต่าง ๆ จากหน่วยงานภายในกรมส่งเสริมการเกษตร และที่ได้รับการสนับสนุนจากหน่วยงานภายนอก ซึ่งจะเป็นภาคบรรยาย หรือฝึกปฏิบัติควบคู่กับการศึกษาดูงานจากแปลงตัวอย่างเพื่อให้เกิดการนำมาประยุกต์ใช้ในการลดต้นทุนการผลิตและการเพิ่มประสิทธิภาพการผลิต

2.2 สนับสนุนการรวมกลุ่ม มีการบริหารจัดการร่วมกัน เพื่อขับเคลื่อนการดำเนินงานในรูปแบบแปลงใหญ่ ดำเนินการโดยสำนักงานเกษตรจังหวัดหรือสำนักงานเกษตรอำเภอ โดยการจัดเวทีพบปะระหว่างผู้ผลิตและผู้ประกอบการเพื่อเชื่อมโยงเครือข่ายการผลิตและการตลาดในพื้นที่ โดยการบูรณาการทุกฝ่ายที่เกี่ยวข้อง ซึ่งให้ทุกภาคส่วนเกิดการแลกเปลี่ยนข้อมูลทั้งด้านการผลิตและการตลาด ส่งผลให้เกิดการเจรจาซื้อขายผลผลิตล่วงหน้าได้ในอนาคต

## กิจกรรมที่ 3 การสนับสนุนปัจจัยการผลิต

3.1 ส่งเสริมการจัดทำแปลงเรียนรู้เพิ่มประสิทธิภาพการผลิตแมลงเศรษฐกิจ ดำเนินการโดยสำนักงานเกษตรจังหวัดหรือสำนักงานเกษตรอำเภอ โดยมีขั้นตอนการดำเนินงาน ดังนี้

1) คัดเลือกพื้นที่ที่จะจัดทำแปลงเรียนรู้เพิ่มประสิทธิภาพการผลิตแมลงเศรษฐกิจตามโครงการส่งเสริมการเกษตรแบบแปลงใหญ่ โดยมีหลักเกณฑ์ในการคัดเลือก ดังนี้

1.1) เป็นแปลงที่มีศักยภาพและความพร้อม

1.2) พื้นที่ควรมีขนาดพอเหมาะ

1.3) ควรอยู่ในบริเวณที่มีการผลิตของเกษตรกรที่เป็นสมาชิกแปลงใหญ่เพื่อที่จะสามารถให้เกษตรกรในพื้นที่แปลงใหญ่มาศึกษาดูงานในพื้นที่ได้

1.4) อยู่ใกล้ถนน หรือพื้นที่ที่มีการคมนาคมสะดวก ผู้คนผ่านไปมาสามารถมองเห็นได้ง่าย

1.5) เกษตรกรเจ้าของพื้นที่มีความพร้อม ขยันหมั่นเพียร เสียสละ สามารถเป็นวิทยากรอบรมได้เป็นอย่างดีและ/หรือขยายผลความสำเร็จต่อไปยังเกษตรกรรายอื่นในพื้นที่ใกล้เคียงได้อย่างมีประสิทธิภาพ

1.6) มีความสมัครใจที่จะเข้าร่วมโครงการและยินยอมปฏิบัติตามเงื่อนไขข้อกำหนดในการดำเนินการ ตลอดจนคำแนะนำของเจ้าหน้าที่ส่งเสริมการเกษตรในพื้นที่

2) ดำเนินการจัดทำแปลงเรียนรู้เพิ่มประสิทธิภาพการผลิตแมลงเศรษฐกิจตามโครงการส่งเสริมการเกษตรแบบแปลงใหญ่ ดังนี้

2.1) จัดทำแปลงเรียนรู้เพิ่มประสิทธิภาพการผลิตแมลงเศรษฐกิจโครงการส่งเสริมการเกษตรแบบแปลงใหญ่ เพื่อใช้เป็นจุดสาธิตและถ่ายทอดความรู้ให้กับสมาชิกแปลงใหญ่ในพื้นที่ โดยรัฐสนับสนุนค่าใช้จ่ายสำหรับจัดทำป้ายแปลงเรียนรู้ คำวัสดุอุปกรณ์การเกษตร เช่น ค่ากล่อง ค่าพันธุ์ ฯลฯ คำวัสดุสำนักงานหรืออื่น ๆ ที่มีความจำเป็นในการจัดทำแปลง โดยให้เน้นหนักในเรื่องการลดต้นทุนการผลิตและการเพิ่มประสิทธิภาพการผลิตตามผลการวิเคราะห์จากกิจกรรมข้อ 1.1

2.2) จัดทำป้ายแปลงเรียนรู้ ขนาด 1 เมตร x 1.5 เมตร ปรากฏรายละเอียด ประกอบด้วยชื่อเจ้าของสวน ที่ตั้งแปลง และชื่อแปลงเรียนรู้เพิ่มประสิทธิภาพการผลิตตามระบบส่งเสริมการเกษตรแบบแปลงใหญ่



แมลงเศรษฐกิจ เช่น แผลงเรียนรู้เพิ่มประสิทธิภาพการผลิตผึ้งพันธุ์ โครงการส่งเสริมการเกษตรแบบแปลงใหญ่ (แมลงเศรษฐกิจ) จังหวัดเชียงใหม่ เป็นต้น

3) จัดทำข้อมูลแปลงเรียนรู้เพิ่มประสิทธิภาพแมลงเศรษฐกิจ โครงการส่งเสริมการเกษตรแบบแปลงใหญ่

## ๑. ตัวอย่างปัจจัย/วัสดุอุปกรณ์การเรียนรู้เพิ่มประสิทธิภาพการผลิต และวัสดุในการพัฒนาคุณภาพเพื่อเพิ่มมูลค่าสินค้าเกษตร

- แปลงใหญ่ผึ้งพันธุ์ เช่น ครอบงวนควัน เหล็กตั้งรัง หมวกกันผึ้งต่อย แผ่นรังเทียม น้ำตาลทราย เกสรนางพญาสายพันธุ์ดี พันธุ์ผึ้ง กล่องเลี้ยง กล่องแยกขยาย ขาตั้งรัง ถังสแตนเลส มีดสแตนเลส ที่กรองน้ำผึ้งสแตนเลส ถาดสแตนเลส ภาชนะบรรจุ ฉลาก/สติ๊กเกอร์ ผ้ารอง เป็นต้น

- แปลงใหญ่ผึ้งโพรง เช่น ครอบงวนควัน เหล็กตั้งรัง หมวกกันผึ้งต่อย กล่องเลี้ยง ขาตั้งรัง ถังสแตนเลส มีดสแตนเลส ที่กรองน้ำผึ้งสแตนเลส ภาชนะบรรจุ ฉลาก/สติ๊กเกอร์ ผ้ารอง เป็นต้น

- แปลงใหญ่ชันโรง เช่น กล่องเลี้ยง ขาตั้งรัง เหล็กตั้งรัง พันธุ์ชันโรง ถังสแตนเลส มีดสแตนเลส ที่กรองน้ำผึ้งสแตนเลส ภาชนะบรรจุ ฉลาก/สติ๊กเกอร์ ผ้ารอง เป็นต้น

- แปลงใหญ่จิ้งหรีด เช่น กล่องเลี้ยงจิ้งหรีด อาหารสำหรับเลี้ยงจิ้งหรีด แพงไซ้ ที่ให้อาหารและน้ำจิ้งหรีด กะละมังอลูมิเนียม หม้อ ถังน้ำ มุ้งตาข่าย สแตน เป็นต้น

## ๒. การปฏิบัติทางการเกษตรที่ดีสำหรับฟาร์มผึ้ง (GAP) มีข้อกำหนดวิธีปฏิบัติ ดังนี้

ข้อกำหนด	เกณฑ์ที่กำหนด
ทำเลที่ตั้งของฟาร์ม	- ไม่ตั้งอยู่ในพื้นที่ที่มีความเสี่ยงจากการปนเปื้อนของวัตถุพิษจากการทำเกษตรกรรม และโรงงานอุตสาหกรรม
การจัดการภายในฟาร์มผึ้ง	- แบ่งพื้นที่เก็บสารเคมี และยาปฏิชีวนะแยกเป็นสัดส่วนออกจากพื้นที่เก็บผลผลิตและอุปกรณ์เลี้ยงผึ้ง - เก็บภาชนะบรรจุสารเคมีและยาปฏิชีวนะต้องมีฉลากติดไว้ชัดเจน
การจัดการเลี้ยงผึ้งช่วงก่อนฤดูดอกไม้บาน	- มีการควบคุมความสมดุลในรังผึ้ง
การจัดการเลี้ยงผึ้งช่วงฤดูดอกไม้บาน	- สลัดน้ำผึ้งหัวคอนออก ก่อนที่จะมีการสลัดน้ำผึ้งจากดอกไม้หลักครั้งแรก
การจัดการผลผลิต	- ผลผลิตแต่ละชนิด จะเก็บอย่างเหมาะสมในภาชนะที่มีความปลอดภัยกับผู้บริโภค และระบุ สถานที่ วันเดือนปีที่ผลิต
การจัดการเลี้ยงผึ้งช่วงหลังฤดูดอกไม้บาน	- มีการควบคุมความสมดุลในรังผึ้ง
การจัดการสุขภาพผึ้ง	- ต้องมีการควบคุม ป้องกัน และกำจัดโรคและไรศัตรูผึ้งอย่างมีประสิทธิภาพที่

การใช้สารเคมีและยากับผึ้งในฟาร์ม	- มีการบันทึกข้อมูลเกี่ยวกับการใช้สารเคมีและยา ต้องใช้สารเคมีที่ทางราชการกำหนด
การบันทึกข้อมูล	- มีการบันทึกข้อมูลประจำฟาร์ม ข้อมูลสารเคมี และยาที่ใช้ในฟาร์ม
การจัดการด้านสิ่งแวดล้อม	- มีการจัดการวัสดุเหลือใช้จากการเลี้ยงผึ้ง เช่น รวงผึ้ง เก่า น้ำเสีย การเก็บรักษาสารเคมีที่เหมาะสม

๓. การปฏิบัติทางการเกษตรที่ดีสำหรับฟาร์มจิ้งหรีด (GAP) มีข้อกำหนดวิธีปฏิบัติ ดังนี้

ข้อกำหนด		เกณฑ์ที่กำหนด
องค์ประกอบฟาร์ม	ทำเลที่ตั้งของฟาร์ม	- ไม่ตั้งอยู่ในพื้นที่ที่มีความเสี่ยงจากการปนเปื้อนของวัตถุที่มีพิษจากการทำเกษตรกรรม และโรงงานอุตสาหกรรม
	ผึ้ง และลักษณะฟาร์ม	- พื้นที่ฟาร์มมีขนาดเหมาะสมในการเลี้ยงจิ้งหรีด ไม่ก่อให้เกิดผลกระทบต่อสุขภาพของจิ้งหรีดและสิ่งแวดล้อม มีวัสดุล้อมรอบพื้นที่เลี้ยง - วางผังฟาร์มที่ดีเป็นสัดส่วนชัดเจน เช่น บริเวณเลี้ยง ที่เก็บอาหาร ที่เก็บอุปกรณ์ สิ่งปลูกสร้าง ที่พักอาศัย
	โรงเรือน	- สร้างด้วยวัสดุคงทน แข็งแรง ง่ายต่อการทำความสะอาดบำรุงรักษา ระบายอากาศได้ดี ไม่ก่อให้เกิดอันตรายต่อคนและจิ้งหรีด ป้องกันศัตรูจิ้งหรีดได้
	บ่อเลี้ยง	- ทำจากวัสดุที่แข็งแรง ทนทาน ง่ายต่อการบำรุงรักษา ทำความสะอาด
การจัดการฟาร์ม	คู่มือการปฏิบัติงานประจำฟาร์ม	- มีคู่มือการปฏิบัติงานแสดงรายละเอียดการปฏิบัติงานที่สำคัญภายในฟาร์ม ได้แก่ ระบบการเลี้ยง การจัดการอาหารและน้ำ การทำความสะอาดและบำรุงรักษา การจัดการด้านสุขภาพจิ้งหรีด การจัดการด้านสิ่งแวดล้อม และแบบบันทึกข้อมูล
	การจัดการจิ้งหรีด	- คัดเลือกพันธุ์จิ้งหรีดที่มีคุณภาพ - มีการเตรียมบ่อเลี้ยงจิ้งหรีด - ใช้วัสดุหลบซ่อนที่สะอาด ไม่ก่อให้เกิดโรค - ภาชนะและวัสดุรองไข่ต้องสะอาด ไม่มีความเสี่ยงต่อการปนเปื้อนที่ก่อให้เกิดอันตรายต่อจิ้งหรีดและผู้บริโภค - จัดการเก็บจิ้งหรีดเพื่อจำหน่ายไม่ให้ปนเปื้อนสิ่งที่เป็นอันตรายต่อผู้บริโภค
	การจัดการอาหารและน้ำสำหรับจิ้งหรีด	- อาหารสำหรับเลี้ยงจิ้งหรีดต้องไม่เสื่อมคุณภาพและไม่ส่งผลกระทบต่อสุขภาพจิ้งหรีด - แหล่งน้ำที่ใช้ในฟาร์มเป็นน้ำที่สะอาด ไม่ปนเปื้อนสิ่งที่เป็นอันตราย - มีสถานที่เก็บอาหารจิ้งหรีดที่สามารถป้องกันการปนเปื้อนและการเสื่อมสภาพของอาหารจิ้งหรีดได้

	บุคลากร	- ต้องมีความรู้และได้รับการฝึกอบรมเพื่อให้เลี้ยงจิ้งหรีดได้อย่างถูกต้อง - มีสุขลักษณะส่วนบุคคลที่ดีและได้รับการตรวจสุขภาพประจำปี
	การทำมาสะอาดและบำรุงรักษา	- โรงเรือน และอุปกรณ์ต้องสะอาด ถูกสุขลักษณะ มีการบำรุงรักษา โรงเรือนและอุปกรณ์ให้อยู่ในสภาพดี มีความปลอดภัยต่อจิ้งหรีดและผู้ปฏิบัติงาน - ใช้สารเคมี ยาฆ่าเชื้อ หรือวัตถุอันตรายที่ขึ้นทะเบียนกับกรมปศุสัตว์ และใช้ตามคำแนะนำบนฉลาก
สุขภาพสัตว์	การป้องกันและควบคุมโรค	- มีการป้องกันและฆ่าเชื้ออุปกรณ์ และบุคคลก่อนเข้า - ออกจากฟาร์ม รวมทั้งมีการบันทึกการผ่านเข้า-ออกของบุคคลภายนอกที่ตรวจสอบได้ - กรณีเกิดโรคระบาดหรือสงสัยว่าเกิดโรคระบาด ให้ปฏิบัติตามกฎหมายว่าด้วยโรคระบาดสัตว์และคำแนะนำของกรมปศุสัตว์

ข้อกำหนด		เกณฑ์ที่กำหนด
สุขภาพสัตว์ (ต่อ)	การบำบัดโรคสัตว์	- อยู่ภายใต้ความดูแลของสัตวแพทย์ โดยปฏิบัติตามกฎหมายว่าด้วยวิชาชีพการสัตวแพทย์และฉบับไขเพิ่มเติม และตามข้อกำหนดในมาตรฐานสินค้าเกษตร มกษ.9032 เรื่อง ข้อปฏิบัติการควบคุมการใช้ยาสัตว์
สิ่งแวดล้อม		- กำจัดหรือจัดการขยะมูลฝอย ของเสีย และมูลจิ้งหรีดด้วยวิธีที่เหมาะสม และถูกสุขลักษณะ เพื่อไม่ให้เกิดผลกระทบต่อสิ่งแวดล้อม - กรณีที่ปล่อยน้ำเสียออกสู่แหล่งน้ำสาธารณะให้บำบัดอย่างถูกต้องก่อนปล่อยสู่ภายนอกฟาร์ม
การบันทึกข้อมูล		- มีการบันทึกข้อมูลผลการปฏิบัติงานในขั้นตอนที่สำคัญในการจัดการฟาร์มที่มีผลกระทบต่อสุขภาพ ผลผลิตและการควบคุมโรค - เก็บรักษาบันทึกอย่างน้อย 3 ปี

#### ๔. ขั้นตอนการยื่นขอรับรองมาตรฐานฟาร์ม

##### ๔.๑ คุณสมบัติผู้ประกอบการ

๑) เป็นผู้ที่ผ่านการฝึกอบรมหลักสูตรมาตรฐานฟาร์มเลี้ยงสัตว์ สำหรับผู้ประกอบการและได้รับใบประกาศนียบัตร

๒) เป็นผู้ที่มีศรัทธาใจขอรับการรับรอง และยินดีที่จะปฏิบัติตามกฎระเบียบ ข้อกำหนด ขั้นตอน วิธีการที่ใช้ในการปฏิบัติทางการเกษตรที่ดีด้านปศุสัตว์

๓) ไม่เป็นผู้ถูกเพิกถอนการรับรอง เว้นแต่เคยถูกเพิกถอนการรับรองมาแล้วมากกว่า ๓ ปี

๔) ก่อนการตรวจประเมิน ผู้ประกอบการต้องปรับปรุงฟาร์มเลี้ยงสัตว์ ให้เป็นไปตามข้อกำหนด และมีการนำข้อกำหนดการปฏิบัติทางการเกษตรที่ดีด้านปศุสัตว์ ไปปฏิบัติแล้ว

๕) มีสัตวแพทย์ที่มีใบรับรองสัตวแพทย์ผู้ควบคุมฟาร์มเลี้ยงสัตว์ จากกรมปศุสัตว์

## ๔.๒ การยื่นขอรับรองมาตรฐานฟาร์ม

๔.๒.๑ ยื่นแบบฟอร์มและหลักฐานต่อสำนักงานปศุสัตว์อำเภอหรือสำนักงานปศุสัตว์จังหวัด ณ ที่ตั้งที่สถานประกอบการตั้งอยู่

๔.๒.๒ เจ้าหน้าที่พิจารณาเอกสารทั้งหมด

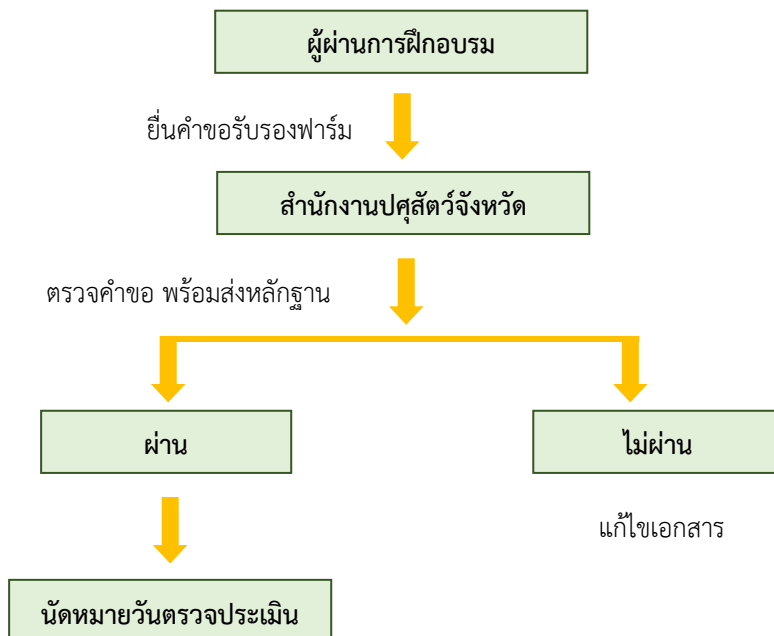
- ๑) หากเอกสารถูกต้องครบถ้วน จะส่งเอกสารให้คณะผู้ตรวจประเมินดำเนินการต่อไป
- ๒) หากเอกสารไม่ครบถ้วน เจ้าหน้าที่จะแจ้งผู้ประกอบการให้ดำเนินการแก้ไข ปรับปรุง และยื่นใหม่อีกครั้ง

๔.๒.๓ ขั้นตอนการฝึกอบรม

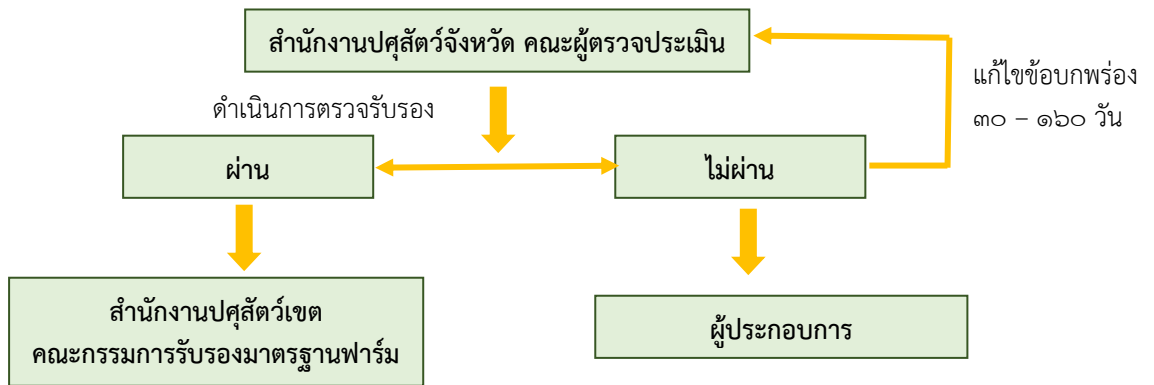


หมายเหตุ : ดำเนินการฝึกอบรม “มาตรฐานฟาร์มเลี้ยงสัตว์สำหรับผู้ประกอบการ”

๔.๒.๔ ขั้นตอนการยื่นขอรับรอง



### ๔.๓ การตรวจประเมิน



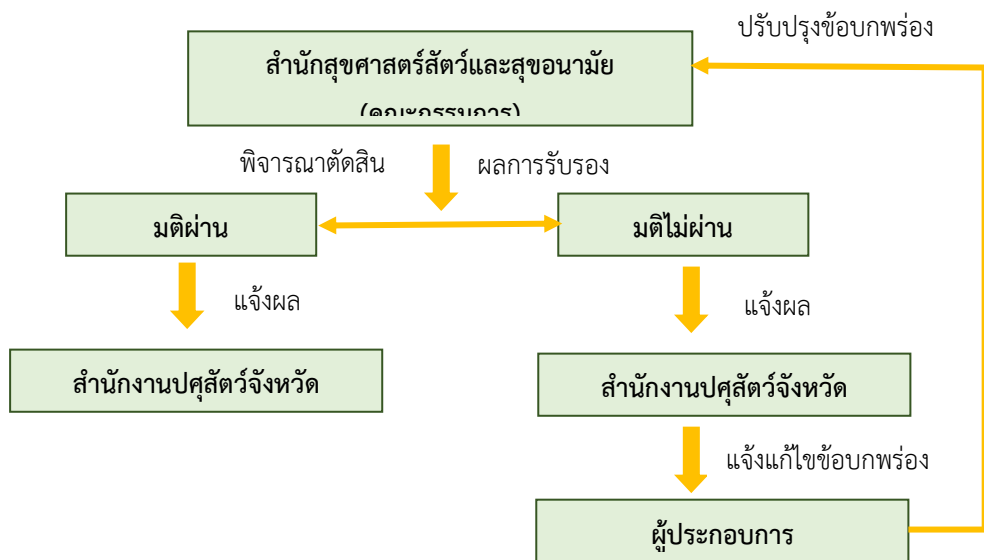
#### ๔.๓.๑ เจ้าหน้าที่พิจารณาเอกสารทั้งหมด

๑) ข้อบกพร่องไม่รุนแรง คือ สิ่งที่ไม่เป็นไปตามข้อกำหนดการปฏิบัติทางการเกษตรที่ดีหรือมาตรฐานฟาร์มเลี้ยงสัตว์ในบางส่วน และไม่มีผลร้ายแรงต่อระบบการผลิต

๒) ข้อบกพร่องรุนแรง คือ สิ่งที่ไม่เป็นไปตามข้อกำหนดการปฏิบัติทางการเกษตรที่ดีหรือมาตรฐานฟาร์มเลี้ยงสัตว์ และส่งผลร้ายแรงต่อระบบการผลิต เช่น การทำลายเชื้อโรคก่อน เข้า - ออกจากฟาร์ม

\* แก้ไขข้อบกพร่องได้ ๒ ครั้ง ภายในระยะเวลา ๓ เดือน นับจากวันที่ตรวจประเมิน หากพ้นระยะเวลา คณะผู้ตรวจประเมินจะยุติการตรวจประเมิน

#### ๔.๓.๒ การตัดสินใจการรับรอง



#### ๔.๓.๓ การให้การรับรอง



ใบรับรองมาตรฐานฟาร์ม มีอายุ ๓ ปี นับจากวันที่ออก

#### ๔.๔ การตรวจติดตาม

- ๑) การตรวจติดตาม เพื่อติดตามผลการรักษาระบบที่ได้รับการรับรอง
- ๒) คณะผู้ตรวจติดตามสถานประกอบการที่ได้รับการรับรอง ทุก ๑๐ – ๑๒ เดือน

#### ๔.๕ การต่ออายุใบรับรอง

ผู้ประกอบการยื่นคำขอต่ออายุก่อนใบรับรองฉบับเดิมหมดอายุ ๕ เดือน แต่ไม่เกิน ๖ เดือน

#### ๔.๖ การยกเลิกการรับรอง

- ๑) ผู้ประกอบการเลิกกิจการ
- ๒) ผู้ประกอบการเสียชีวิต ไม่มีผู้รับโอนกิจการที่มีคุณสมบัติตามเงื่อนไข
- ๓) ผู้ประกอบการ แจ้งยกเลิกเป็นลายลักษณ์อักษร
- ๔) มีการเปลี่ยนแปลงข้อกำหนดหรือขั้นตอนการรับรอง และผู้ประกอบการไม่สามารถปฏิบัติตามข้อกำหนดที่เปลี่ยนแปลงใหม่ได้ ภายในระยะเวลาที่กำหนด
- ๕) ใบรับรองสิ้นสภาพกรณีที่ผู้ประกอบการไม่ดำเนินการต่ออายุการรับรอง

#### ๔.๗ การพักใช้ใบรับรอง

- ๑) ไม่ปฏิบัติตามหลักเกณฑ์
- ๒) พบสารตกค้างเกินที่กำหนด ซึ่งมีสาเหตุจากผู้ประกอบการ
- ๓) ไม่แก้ไขข้อบกพร่องในระยะเวลาที่กำหนด

#### ๔.๘ การเพิกถอนใบรับรอง

- ๑) ไม่ปฏิบัติตามเงื่อนไขสำหรับผู้ประกอบการที่ได้รับการรับรอง หรือมีผลกระทบร้ายแรง เช่น การปลอมแปลงเอกสาร การปลอม/ แก้ไขใบรับรอง การนำผลผลิตที่ไม่ได้รับการรับรองมาจำหน่าย
- ๒) มีการใช้สารต้องห้ามในฟาร์มหรือตรวจพบในผลผลิต
- ๓) ไม่ปฏิบัติตามระบบที่ได้รับการรับรอง หลังจากถูกพักใช้การรับรอง ๒ ครั้ง ภายใน ๓ ปี
- ๔) มีหลักฐานที่แสดงให้เห็นว่าผู้ประกอบการที่ได้รับการรับรองกระทำผิดต่อกฎหมาย ที่เกี่ยวข้อง